



ŞUBAT 2023

ŞİŞECAM
DERGİ

SAYI

333



YAŞAM 06
Deprem Anında ve
Sonrasında Kullanılan
Uygulamalar ve
İnternet Siteleri

HABERLER 14
Paşabahçe
Ambiente Fuarı'na
Katıldı

RÖPORTAJ 20
Deprem Sonrası
Yaşanan Başlıca
Psikolojik Etkileri ve
Çok Daha Fazlasını
Klinik Psikolog Bahar
Çakır ile Konuştuk

**YARALARIMIZI
BİRLİKTE
SARACAĞIZ**



CAM MIRASTIR



Değerli Çalışma Arkadaşlarım,

Geçtiğimiz ay yaşadığımız, yakın tarihimizin en yıkıcı felaketlerinden olan depremler hepimizi büyük bir acıya boğdu...Hayatın akışı içinde normal dediğimiz düzene dönmek çok zor. Ancak yardım eli uzatabilmenin ve fayda sağlayabilmenin ayakta kalanların güçlerini korumaları ve dik durmalarıyla mümkün

olabileceğini de biliyoruz. Bu bilinçle değer yaratmaya ve yaraları sarmaya devam etmek için büyük çaba sarf ediyoruz.

Bu elim felaketin ilk gününden bu yana tüm çalışanlarımız ve kaynaklarımızla ihtiyaç sahiplerine yardım edebilmek için çabalıyor, imkanlarımızı seferber ediyoruz. İyi insanlarla dolu bir topluluk olduğuna bir kez daha şahit olduğumuz Şişecam Ailesi'nin 14 ülkedeki 24 bin ferдинin de desteğiyle yaraları sarmaya devam ediyoruz.

Şişecam olarak bugüne kadar depremden etkilenen insanlarımıza destek için yaklaşık 227 Milyon TL tutarında ayni ve nakdi yardım gerçekleştirdik. Şişecam Acil Vaka Ekibimiz-SAVE arama kurtarma çalışmalarında çok sayıda hayat kurtardı, lojistik ihtiyaçlar için bölgede etkin bir şekilde görev aldı ve almaya devam ediyor. İçinde yaşam konteyneri, jeneratör, çadır, soba, kışlık giysi ve ayakkabı, teknik ve insani yardım bulunan 53 TIR'ı afet bölgesine ulaştırdık. 26 TIR su, 4 TIR süt, 3 TIR ekmek ve 1 TIR cam biberonu da ihtiyaç sahiplerine dağıtılmak üzere ilgili birimlere ulaştırdık. 3 bin 300'ü aşkın çalışma arkadaşımızın katılım sağladığı yardım kampanyasıyla 3,6 Milyon TL, üretim tesislerimizdeki "Yemeğimi Kardeşimle Paylaşıyorum" uygulaması ile 2 milyon TL katkı toplandı. Bu vesileyle tüm Şişecamlılara gösterdikleri dayanışma ruhundan ve yaptıkları tüm yardımlardan ötürü ayrıca teşekkür etmek isterim.

Şişecam Dergimizin 333. Sayısında içimiz buruk... Acısı tarifsiz bu felaketin son olmasını diliyorum, bilimin ve akılcılığın ışığında ilerleyerek yaralarımızı saracağımıza inanıyorum. Hepimize tekrar geçmiş olsun.

Saygılarımla,
Gökem Elverici
Genel Müdür



ŞİŞECAM

Sahibi & Yazı İşleri

Müdürü

Ayşegül Akyarlı

Yönetim Yeri

İçmeler Mahallesi,
D - 100 Karayolu
Caddesi, No: 44A
34947 Tuzla/İSTANBUL
T 0 850 206 50 50

Türkiye Şişe ve Cam
Fabrikaları A.Ş. ve bağlı
kuruluşların çalışanları için
yayınlanır.

Yapım

AjansMedya
Merkez Mahallesi
Seçkin Sokak
Z Ofis No: 2 - 4A 325
Kağıthane - İstanbul
T + 90 212 287 19 90
info@timeoutistanbul.com
www.ajansmedya.com

Yayın Yönetmeni

Elif Eren

Art Direktör

Belma Saraççı

Katkıda Bulunanlar

Seda Pekçelen
Gizem Ünsalan

Yazı ve görsellerin her
hakkı saklıdır.
İzinsiz kopyalanıp
çoğaltılamaz.

Türkiye Şişe ve Cam
Fabrikaları A.Ş. ile bağlı
kuruluşların personeli için
dijital olarak yayınlanmıştır.

TÜRKİYE BANKASI
Kuruluşudur.

BU AY

06

Yaralarımızı Birlikte
Saracağız



08

Y A Ş A M

Deprem Anında ve
Sonrasında Kullanılan
Uygulamalar
ve İnternet Siteleri



12

HABERLER



Düzcam İletişim
Çalışmaları
Sürüyor



Global Cam
Sektörü
Glassman
Europe'ta Buluştu



Paşabahçe
Ambiente Fuarı'na
Katıldı



Şişecam
UN Global Compact
İmzacısı Oldu



20

RÖPORTAJ

Deprem Sonrası Yaşanan
Başlıca Psikolojik Etkileri ve
Çok Daha Fazlasını Klinik
Psikolog Bahar Çakır İle
Konuştuk.

24

İ N F O G R A F İ K

Enerji Yönetimi



YARALARIMIZI BİRLİKTE SARACAĞIZ

ŞİŞECAM, 10 İLİMİZİ ETKİLEYEN DEPREM FELAKETİNİN ARDINDAN YARALARI SARMAK İÇİN SEFERBER OLDU. DEPREMİN İLK GÜNÜNDEN İTİBAREN AYNI BAĞIŞLARI VE ÇALIŞANLARIN GÖNÜLLÜ FAALİYETLERİYLE BÖLGEYE DESTEK OLAN ŞİŞECAM, YARDIM FAALİYETLERİNE DEVAM EDİYOR.



Türkiye, 6 Şubat'ta Kahramanmaraş'ın Pazarcık ve Elbistan ilçeleri merkezli gerçekleşen deprem felaketlerinin yaralarını sarmaya çalışıyor. Kahramanmaraş, Gaziantep, Şanlıurfa, Diyarbakır, Adana, Adıyaman, Osmaniye, Hatay, Kilis, Malatya ve Elazığ olmak üzere 10 ili etkileyen depremler, büyük yıkıma yol açtı. Şişecam, ilk günden itibaren deprem yardımlarını bölgeye ulaştırmak için seferber oldu.

DEPREM BÖLGESİNDE ÇALIŞMALAR DEVAM EDİYOR

Depremin birinci gününden itibaren hayata geçirdiği destekler kapsamında bölgeye yaşam konteyneri, jeneratör, çadır, soba, kışlık kıyafet ve ayakkabı, teknik ve insani yardımları içeren 45 tır ulaştıran Şişecam, ihtiyaç sahipleri için ayrıca 26 tır su, 4 tır süt, 3 tır ekmek ve 1 tır cam biberonu dağıtılmak üzere ilgili birimlere teslim etti. Şişecam çalışanları tarafından yapılan gıda, hijyen ve giyim yardımları da günlük olarak bölgeye gönderiliyor. Ayrıca Şişecam, afetzedelerin en önemli ihtiyaçlarından biri olan tuvalet konusunda da harekete geçti ve 168 adet mobil tuvaleti bölgeye ulaştırdı.

ŞİŞECAM ACIL VAKA EKİBİ SAVE SAHADA

Arama-kurtarma eğitimi ve saha deneyimi sahibi Şişecamlıların oluşturduğu Şişecam Acil Vaka Ekibi - SAVE, ilk günden itibaren kamu kurumlarının koordinasyonu ile teknik ve insani yardımlara, lojistik ve dağıtım desteğine devam ediyor. Arama kurtarma çalışmalarında kullanılmak üzere 7 adet iş makinasını da bölgeye sevk eden

Şişecam Acil Vaka Ekibi-SAVE ilk günden beri afet bölgelerindeki çalışmalara destek için büyük özveriyle seferber oldu. Yemek dağıtımından çadır kurulumuna farklı konularda gönüllü görev alan 171 kişilik SAVE ekibi Adıyaman, Kahramanmaraş ve Hatay'daki yardım faaliyetlerini dönüşümlü olarak sürdürecektir.

ŞİŞECAM'DAN AFET BÖLGESİNE 225 MİLYON TL DESTEK

Şişecam'ın depremin başından itibaren yaptığı aynı yardımların tutarı 25 Milyon TL'yi aştı. Ayrıca aynı yardımların yanı sıra İş Bankası ve iştiraklerinin gerçekleştirdiği nakdi yardımlar kapsamında 200 Milyon TL'lik bağışta bulunan Şişecam'ın bugüne kadar bölgeye yaptığı yardımların toplamı 225 Milyon TL'ye ulaştı. Şişecam, bölgede uzun vadede kalıcı çözümler üretmeye yönelik çalışmalarını sürdürmeye devam ediyor.

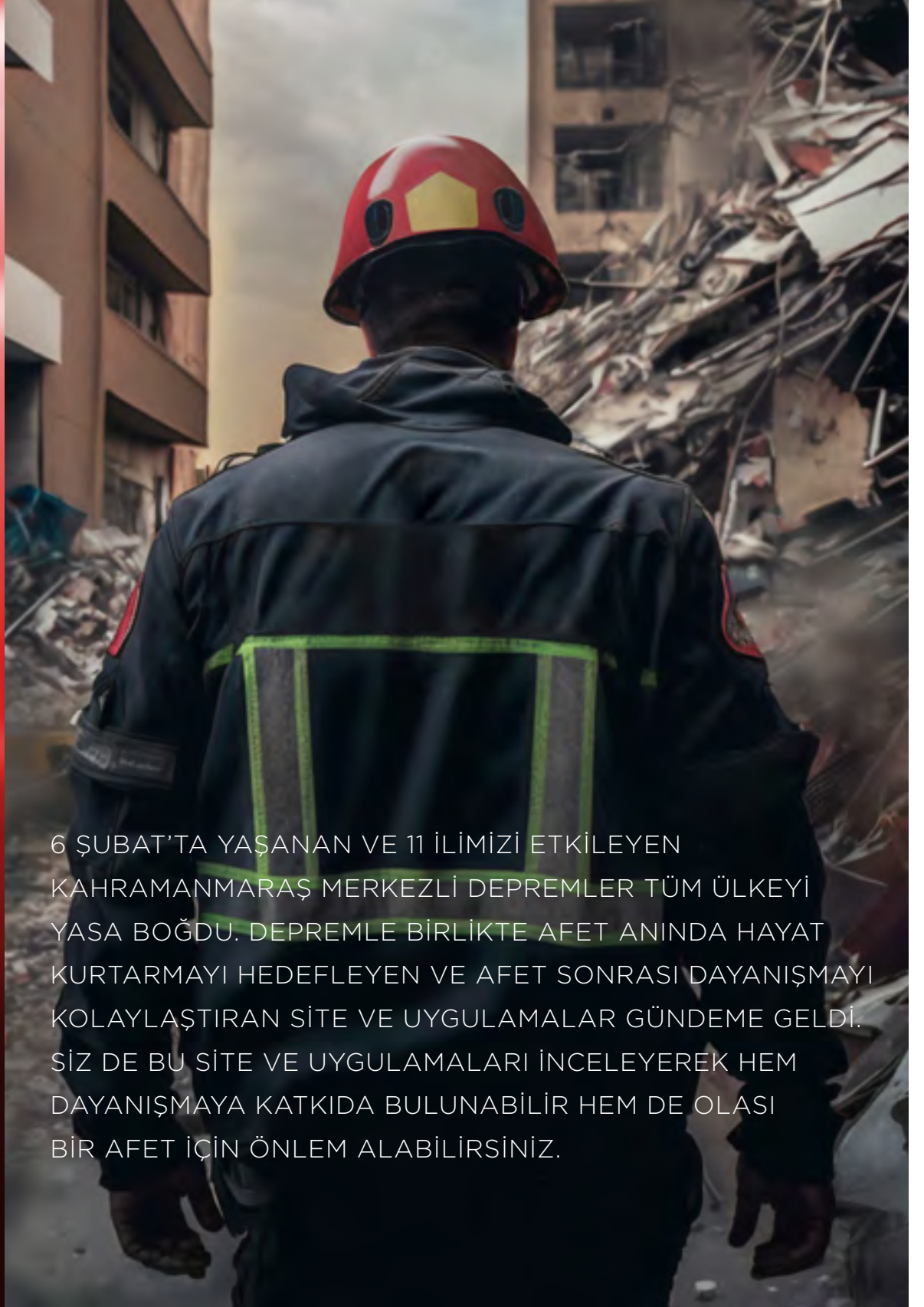
ŞİŞECAM DAİMA AFETZEDELERİN YANINDA OLACAK

Deprem bölgesinde bulunan çalışanları ve yakınları için günlük barınma, gıda, hijyen, giyim desteğini sürdüren Şişecam, Mersin tesisinde misafirhane ve Adana İşletmesinde 200 kişilik konaklama alanı hazırladı. Şişecam, bölgede yıkılan okulların yerine okul ya da depremezdelelerin yaşadığı en büyük sıkıntılardan biri olan barınma ihtiyacının çözümü için konteyner prefabrik konut yapımı da dahil bölgeye kamusal anlamda, önemli katkı sağlayabilecek uzun vadeli projeler üzerinde de çalışmaya devam ediyor.



YAŞAM

DEPREM
ANINDA VE
SONRASINDAKULLANILAN UYGULAMALAR
VE İNTERNET SİTELERİ

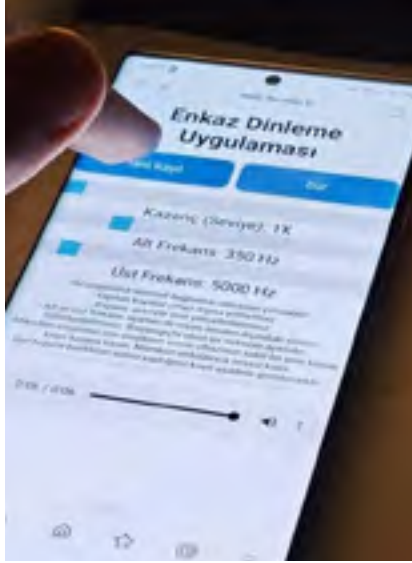


6 ŞUBAT'TA YAŞANAN VE 11 İLİMİZİ ETKİLEYEN KAHRAMANMARAŞ MERKEZLİ DEPREMLER TÜM ÜLKEYİ YASA BOĞDU. DEPREMLE BİRLİKTE AFET ANINDA HAYAT KURTARMAYI HEDEFLEYEN VE AFET SONRASI DAYANIŞMAYI KOLAYLAŞTIRAN SİTE VE UYGULAMALAR GÜNDEME GELDİ. SİZ DE BU SİTE VE UYGULAMALARI İNCELEYEREK HEM DAYANIŞMAYA KATKIDA BULUNABİLİR HEM DE OLASI BİR AFET İÇİN ÖNLEM ALABİLİRSİNİZ.

DEPREM SONRASI HAYAT KURTARAN UYGULAMALAR

OLASI BİR
DEPREM SONRASI
YAŞANABİLECEK
OLUMSUZ
SENARYOLARA KARŞI
ÖNLEM ALMAK İÇİN
BU UYGULAMALARI
MUTLAKA AKILLI
TELEFONUNUZA
İNDİRİN.

Tüm bu internet sitelerinin ve mobil uygulamalarının yanı sıra Instagram ve Twitter gibi sosyal medya mecraları da deprem sonrası iletişim ve dayanışmanın en önemli adresleri oldu. İlk anlardan itibaren enkaz altında kalanlar Twitter üzerinden konum bildirirken sosyal medya deprem sonrası ihtiyaçların belirlenmesi ve ilgili yerlere ulaştırılması konusunda da son derece işlevsel bir araç görevi gördü. Deprem sonrası dayanışmaya dair her türlü iletişim ve kampanya, hala büyük ölçüde sosyal medya üzerinden sürdürülüyor.



Enkaz Dinleme

İstanbul Teknik Üniversitesi, enkaz altında kalanlara daha çabuk ulaşılabilmesi için Enkaz Dinleme uygulaması geliştirdi. İTÜ Müzik İleri Araştırmalar Merkezi tarafından geliştirilen Enkaz Dinleme uygulaması, internet bağlantısına ihtiyaç duymadan enkaz altında kalan insanları tespit edebiliyor. Hem iOS hem de Android işletim sistemli akıllı telefonlarda kullanılabilen uygulamanın frekans ayarı, insan sesinin diğer dış seslerden ayırt edilmesini sağlıyor.

Whistle

Whistle, sade arayüzlü bir düdük uygulaması. Deprem sonrasında kullanılabilen bu uygulama yüksek seslere çıkabiliyor. Böylece özellikle enkaz altındaki kişilerin seslerini çevredekilere duyurmalarını ve konumlarını belli etmelerini sağlıyor.



Güvendeyim

AKUT tarafından geliştirilen Güvendeyim uygulaması, acil durumlarda seçtiğiniz telefon numaralarına konum bilginizi göndermenize yardımcı oluyor. Uygulamanın ana ekranındaki Güvendeyim butonuna bastığınızda telefonunuz GPS üzerinden aldığı konum verinizi, SMS ile seçtiğiniz kişilere iletiyor. Uygulamayı etkin kullanabilmek için SMS gönderilecek numaralar arasında aynı şehirde yaşamayan en az bir yakınınızın numarasını da eklemeniz önem taşıyor.



Bridgefy

Bridgefy, internet ve hücresel veri erişiminin olmadığı acil durumlarda mesajlaşmayı sağlayan bir uygulama. Uygulamayı kullanmak için Bluetooth ve konum servislerinin açık olması gerekiyor. Böylece acil durumlarda aralarında 100 metre mesafe bulunan kullanıcıların mesajlaşması mümkün oluyor.



DEPREM SONRASI DAYANIŞMA AĞINI GÜÇLENDİREN İNTERNET SİTELERİ



Misafirim Ol / misafirol.org

Balıkesir Üniversitesi Teknokent içerisinde bulunan TRAIR Teknoloji tarafından ücretsiz olarak kullanıma sunulan Misafir Ol platformu, kullanıcıların evlerini, otellerini ya da konaklama alanlarını depremzedelerin kullanımına sunmak amacıyla oluşturuldu. Platform aracılığıyla barınma sorununa çözüm sunmak isteyenler, ağırlayabilecekleri misafir kontenjanını ve tarih aralığını paylaşabiliyor. Dileyenler, depremzedelere ulaşım desteği de sağlayabiliyor. Kullanıcı dostu ara yüze sahip olan platforma depremzede ya da ev sahibi olarak giriş yapabilirsiniz.

Deprem.io/ deprem.io

Deprem bölgesinde bulunan ihtiyaç sahiplerini ve enkaz altında kalanları tespit etmek amacıyla gönüllü yazılımcıların geliştirdiği Deprem.io sitesi, kısa sürede faaliyete geçmesiyle en çok ses getiren uygulamalardan biri oldu. Gönüllü yazılımcılar tarafından geliştirilen bir imece platformu olan Deprem.io, yardım etmek isteyenler ile yardıma ihtiyacı olanları farklı ihtiyaç başlıkları altında bir araya getiriyor.

deprem.io



İhtiyaç Haritası / ihtiyacharitasi.org & Afet Haritası / afetharitasi.org

2015'te kurulan İhtiyaç Haritası, ihtiyaç sahiplerini destek vermek isteyen kişi, kurum ve kuruluşlarla buluşturan bir platform. Doğal afetlerde de harita teknolojisi ve toplum tabanlı doğrulama ile çalışan İhtiyaç Haritası, yardımlaşmayı ve dayanışmayı kolaylaştırıyor. İhtiyaç Haritası internet sitesi üzerinden gönüllü olarak çalışmalarına katılmak ya da başışçı olmak mümkün. İhtiyaç Haritası tarafından hayata geçirilen Afet Haritası (afetharitasi.org) ise afet zamanlarında tüm aktörleri gerçek zamanlı olarak takip edebilen dijital bir platform.



Evin Yuvam Olsun / evimyuvanolsun.org

Depremden sonraki ilk günlerde faaliyete geçen ve AFAD tarafından da desteklenen Evin Yuvam Olsun kampanyası, barınma sorununu çözüme katkı sağlamayı hedefliyor. Platform, deprem bölgesinde evini kaybedenler ile kullanmadıkları evlerini depremzedelere açmak ve onları misafir etmek isteyenleri buluşturuyor. Evlerini bedel beklemeden ya da indirimli bedelle ihtiyaç sahiplerine sunmak isteyenler ya da nakdi bağış yolu ile barınma desteği sağlamak isteyenler platform üzerinden imkanlarını depremzedelerle paylaşabiliyor.



Bir Kira Bir Yuva / birkirabiryuva.org

Bir Kira Bir Yuva, 6 Şubat depremleri sonrası İzmir Büyükşehir Belediyesi ve İhtiyaç Haritası tarafından başlatılan bir dayanışma kampanyası. Kampanya, depreminin ardından evini kaybedenler ile kira desteği vermek ya da boş durumdaki evini kullanıma açmak isteyenleri buluşturuyor. Kampanyanın internet sitesinde "Kira Desteği Almak İstiyorum", "Kira Desteği Vermek İstiyorum" ve "Evim Kullanılsın İstiyorum" seçenekleri bulunuyor. Destek vermek isteyenler ve ihtiyaç sahipleri bu seçenekler üzerinden kayıt oluşturabiliyor. İzmir Büyükşehir Belediyesi ise desteğin ihtiyaç sahiplerine doğrudan ulaştırılabilmesi için katılımcılar arasındaki iletişimi sağlıyor.



NUDE İLE DRY JANUARY

NUDE Glass, Dry January konseptiyle Ocak ayını mocktail tariflerine adadı. 9 milyon kişinin katıldığı Dry January, NUDE'un alkolsüz içeceklerle yönelik koleksiyonlarını tanıtmaya odaklandı. Instagram'da 12 bin takipçisi olan kokteyl tasarımcısı ve fotoğrafçı @thewestmount NUDE'un "Yalın güzeldir" konseptini yansıtan alkolsüz kokteylleri hazırladı ve fotoğrafladı. Çekimlerde Brad Ascalon tarafından tasarlanan zamansız ve modern Hepburn koleksiyonu ile kurşunsuz kristalden üretilen, narin ve sağlam Finesse koleksiyonu öne çıktı.

PAŞABAHÇE 'DE YENİ YIL

PAŞABAHÇE YENİ YILDA DA SOFRALARA, MUTFAKLARA GÜZELLİK KATTI.

Aralık ayında başlayan yılbaşı kampanyası ile "Mutlulukla dolu yeni sayfalar açılsın. Yeni yılda, neşe, ilham, keyif sizi bulsun" diyen Paşabahçe, özel sofralarda sevdiklerini ağırlamak isteyenlere, bir dost sohbetinin olmazsa olmazı kahve diyenlere, yorgunluğunu çayla dindirenlere birbirinden renkli ve bol seçenekli ürünler sundu. Yeni yılda sevdiklerini mutlu etmek isteyenler için yüzlerce farklı hediye seçeneği sunan Paşabahçe, özel günleri unutulmaz anlara dönüştürmeyi sürdürüyor.



DÜZCAM İLETİŞİM ÇALIŞMALARINI SÜRÜYOR

DÜZCAM'IN MARKA BİLİNİRLİĞİNİ ARTIRMAYA YÖNELİK İLETİŞİM ÇALIŞMALARINI 2022'DE 12 ÜLKEDE YAYINLADI.

Şişecam'ın düzcam faaliyet alanında marka bilinirliğini artırmaya yönelik gerçekleştirilen iletişim çalışmaları hem Türkiye'de hem de Türkiye dışında sürüyor. 2022 boyunca kampanyaların hedef ülkeleri; Türkiye, Almanya, İspanya, İtalya, Fransa, Yunanistan, Bulgaristan, Romanya, Katar, BAE, Amerika ve Hindistan oldu. Yıl boyunca yapılan dijital reklam yayınları ile 676 milyon gösterim ve 1,1 milyon tıklama elde edilirken 24 basılı mecrada yaklaşık 120 ilan yayınlandı.



ISICAM'LA EVLERDE YENİLENME HAREKETİ TAMAMLANDI

ISICAM SİSTEMLERİ'NİN EVLERDE CAM YENİLEMENİN ÖNEMİNE DİKKAT ÇEKEN EVLERDE YENİLENME HAREKETİ KAMPANYASI BAŞARIYLA SONUÇLANDI.

Isıcam Sistemleri 'Evlerde Yenilenme Hareketi' kampanyası ile tüketicileri cam değişimine davet etti. Isıcam Sistemleri S ve K serilerinin enerji tasarrufu açısından avantajlarına odaklanan kampanya, 21 Eylül-25 Aralık 2022 tarihleri arasında gerçekleşti. Kampanya kapsamında evlerindeki mevcut camlarını Isıcam Sistemleri S ve K serileri ile değiştiren tüketiciler, aynı garanti belgesi içinde ve aynı adreste olmak şartı ile 10-19,99 m² arası alımları için 600 TL, 20-35 m² arası alımları ise 900 TL hediye çeki kazandı. Kampanya süresince yayınlanan dijital reklamlar ile yaklaşık 142 milyon reklam gösterimi ve 225 bin tıklama elde edildi.

Isıcam K ve S serileri, yüksek nitelikli Şişecam Solar Low-E Cam'lar ile üretiliyor. Isıcam S, sıradan çift camlara kıyasla ısı kayıplarını %50 azaltarak yakıt masraflarını düşürüyor. Ayrıca ışık geçirgenliğinden ödün vermeden güneş ısısından maksimum seviyede yararlanmayı sağlıyor. Isıcam K, özel kaplaması ile ısı kayıplarını %50, güneş ısı girişi %40 oranında azaltıyor. Maksimum ısı yalıtımı ve güneş kontrolü sağlayan Isıcam K, kışın yakıt, yazın klima masraflarını azaltıyor.





PA\u015aABAH\u00c7E AMBIENTE FUARI'NA KATILDI

PA\u015aABAH\u00c7E, 25 YILDIR OLDU\u011fu G\u0130B\u0130 BU SENE DE \u00c7ARPICI STANDIYLA D\u00dcNYANIN EN B\u00dcY\u00dcK T\u00dcKET\u0130C\u0130 \u00dcR\u00dcNLER\u0130 FUARI AMBIENTE'NIN EN D\u0130KKAT \u00c7EKEN KATILIMCILARINDAN B\u0130R\u0130 OLDU.

Pa\u015abaha\u00e7e, 3-7 \u015ubat tarihleri arasında, Almanya'nın Frankfurt kentinde düzenlenen uluslararası mobilya, dekorasyon, z\u00fccaciye, aksesuar ve hediyelik e\u015ya fuar\u0131 Ambiente'de 511 metrekarelik g\u00f6rkemli standıyla yer aldı. Ambiente'ye 25. kez katılan Pa\u015abaha\u00e7e, ilham veren yeni marka d\u00fcnyasını yansıtan s\u00f6ylemi "Live Beautiful" lansmanını fuarda ger\u00e7ekle\u015ftirdi. Pa\u015abaha\u00e7e'nin İstanbul'da do\u011fup d\u00fcnyada 145 \u00fclkede hayat\u0131 g\u00fczelle\u015ftiren global bir markaya d\u00f6n\u00fc\u015f\u00fcm\u00fcn\u00fcn hikayesinin anlat\u0131ld\u0131\u011f\u0131 standta yeni ambalajlar da sergilendi. Pa\u015abaha\u00e7e'nin ses imzasının deneyimlenebilece\u011fi 'Ses T\u00fcneli' enstalasyonu da kat\u0131l\u0131mc\u0131ların ilgisini \u00e7ekti.



PAŞABAHÇE KOLEKSİYONLARI AMBIENTE'DE BEĞENİ TOPLADI

Paşabahçe standında ikram ve ev kesimine yönelik olarak içecek, masaüstü, mutfak, dekorlu kategorilerinden yeni ürünler, dünyanın dört bir yanından gelen ziyaretçilerle buluştu. İçecek kategorisinin en favori koleksiyonlarından Timeless ve Estrella'ya eklenen yeni boy bardaklar, minimal forma sahip Otto koleksiyonundan yeni setler, benzersiz yeni kulplu fincan Bricks, rengarenk kulpları ile yenilenmiş Barista fincanlar, çay keyfine yönelik Estrella ve Çiftbelli çay setleri içecek kategorisinin yenilikleri arasında yer aldı. Masaüstü kategorisinde yeni Timeless servis tabağı, küçük boyutlu Motto kaseler, göz alıcı kristal Lavinia vazo; mutfak kategorisinde ise Borcam'ın yeni gravürlü fırın kapları sergilendi. Altın kontürlü zarif ağızları ile Golden Touch koleksiyonlar, metalik renklerdeki kahve ve çay fincanları ise dekorlu ürün kategorisinde göz doldurdu. Paşabahçe'nin ileri teknoloji ile geliştirdiği inovatif koleksiyonları, %100 geri dönüştürülmüş camdan üretilen Aware koleksiyonu ve Antimikrobiyal V-Block teknolojisi ile kaplanan ürünleri de fuarda sergilendi. Paşabahçe'nin fuardaki standını Şişecam Yönetim Kurulu Başkanı ve Murahhas Üyesi Prof. Dr. Ahmet Kırman, Şişecam Genel Müdürü Görkem Elverici, Frankfurt Başkonsolosluğu Ticaret Ataşesi Yusuf Yerkel, Frankfurt Başkonsolosu Erdem Tunçer, Orta Anadolu İhracatçılar Birliği Başkanı Erdem Çenesiz, Şişecam Satış-Pazarlama Strateji ve Performans Yönetimi Direktörü Tansu Kumru ve Şişecam Pazarlama Kordinatörü Murat Ardıç Yılmaz ziyaret etti.



Soldan sağa: Şişecam Genel Müdürü Görkem Elverici, Frankfurt Başkonsolosluğu Ticaret Ataşesi Yusuf Yerkel, Frankfurt Başkonsolosu Erdem Tunçer, Şişecam Yönetim Kurulu Başkanı ve Murahhas Üyesi Prof. Dr. Ahmet Kırman, Orta Anadolu İhracatçılar Birliği Başkanı Erdem Çenesiz, Şişecam Satış-Pazarlama Strateji ve Performans Yönetimi Direktörü Tansu Kumru, Şişecam Pazarlama Kordinatörü Murat Ardıç Yılmaz

GLOBAL CAM SEKTÖRÜ GLASSMAN EUROPE'TA BULUŞTU

ŞİŞECAM, GEZEGENİ KORUMA ODAKLI
SÜRDÜRÜLEBİLİRLİK VE AR-GE VİZYONUNU
GLASSMAN EUROPE'TA GÖZLER ÖNÜNE SERDİ.

Quartz Business Media tarafından 40 yıldır uluslararası cam endüstrisi profesyonellerini dünyanın dört bir yanında düzenlenen etkinliklerde buluşturan Glassman Europe, bu sene 8-9 Şubat tarihlerinde İstanbul Lütfi Kırdar Kongre Merkezi'nde gerçekleşti. Sektöründe dünyanın ilk üç oyuncusundan biri olma hedefi doğrultusunda kararlılıkla ilerleyen Şişecam, 14 ülkeden uluslararası cam sektörü temsilcilerinin katıldığı Glassman Europe etkinliğinde yerini aldı. Etkinlikte 'Sürdürülebilir Cam Üretimi' konulu bir sunum yapan Şişecam Ergitme Teknolojileri ve Mühendislik Direktörü Tolga Uysal, Şişecam'ın sürdürülebilirlik stratejisi hakkında bilgi vererek enerji verimliliği ve teknoloji geçişini destekleyecek Ar-Ge çalışmalarına değindi. Şişecam Çevresel Sürdürülebilirlik Müdürü Efe Çağlayan ise 'Cam Geri Dönüşümü ve Türkiye'de Cam Ambalaj için Üretici Odaklı Geri Dönüşüm Sistemi' konulu sunumunda düşük karbonlu üretim ve verimli bir dögüsel ekonomi modeline geçiş hedefleyen Şişecam'ın, cam geri dönüşümü altyapısını güçlendirmeye yönelik uygulamalarını ve CareforNext Stratejisi kapsamındaki hedeflerini katılımcılarla paylaştı.



Şişecam Ergitme
Teknolojileri ve
Mühendislik Direktörü
Tolga Uysal



Şişecam
Çevresel Sürdürülebilirlik
Müdürü
Efe Çağlayan



OXYVIT EUROTIER FUARI'NDA YER ALDI

OXYVIT, ALMANYA'DA DÜZENLENEN
EUROTIER 2022 / HANOVER HAYVANCILIK
ENDÜSTRİSİ FUARI'NA KATILDI.

Avrupa'nın en önemli hayvancılık endüstrisi fuarlarından biri olan EuroTier 2022, pandemi nedeniyle verdiği dört yıllık aradan sonra yeniden sektör profesyonellerini buluşturdu. Hannover Fuar Alanı'nda düzenlenen fuarda Oxyvit, Avrupa'daki Vitamin K3 distribütörlerinden Jadis Additiva ile paylaşımlı stand açtı. Dört gün süren fuar boyunca sektörün önde gelen firmaları başta olmak üzere birçok yetkili ile yüz yüze görüşmeler gerçekleştirildi. Müşteri portföyüne yeni bir ülke ve iki müşteri kazandıran fuarın olumlu kazanımlarının 2023'te de sürmesi bekleniyor.



PRODEXPO'DA ŞİŞECAM'A YOĞUN İLGİ

30 yıldır global yiyecek içecek endüstrisinin buluşma noktası olan PRODEXPO 2023 6-10 Şubat tarihlerinde Rusya'nın başkenti Moskova'da düzenlendi. Rusya'nın en büyük yiyecek, içecek ve ham madde fuarı olan Prodexpo'ya 35 ülkeden 2 bini aşkın firma katıldı. Şişecam'ın cam ambalaj tasarımlarını sergilediği 69 metrekairelik standı, fuarda büyük ilgi gördü. Sektör profesyonellerini bir araya getiren fuar, yeni iş anlaşmaları için de ideal bir buluşma ortamı sundu.

GOOD DESIGN'DA İKİ ÖDÜLE NUDE İŞİLTİSİ

NUDE GLASS, DÜNYANIN EN PRESTİJLİ TASARIM ÖDÜLLERİNDEN GOOD DESIGN AWARDS'TA İKİ ÖDÜLÜN SAHİBİ OLDU.

NUDE Glass, sade ve uyumlu tasarımlarıyla global arenada dikkat çekmeye devam ediyor. Tasarım dünyasının prestijli ödülleri olan Good Design Awards'a katılan NUDE Glass, NO.3 Martini bardağı ve Dream Parade koleksiyonuyla masaüstü kategorisinde iki ödülün birden sahibi oldu. Soğuk turkuaz tonda kurşunsuz kristalden üretilen NO.3 Martini bardağı, kalın ve ağır tabanıyla standart bir bardağa kıyasla içeceklerin üç saat daha uzun süre soğuk kalmasını sağlıyor. Özellikle yeni evli çiftler için tasarlanan Dream Parade koleksiyonu, özel anlara zarafet katıyor. Doğu felsefesindeki yin-yang kavramından ve sembolik koi balıklarından ilham alan koleksiyon, zıtlıkların uyumunu yansıtıyor.



ANKARA DÜZCAM FABRİKASI YÖNETİM BİNASINA LEED PLATINUM SERTİFİKASI

Şişecam, sürdürülebilirlik odaklı çalışmalarına her alanda tüm hızıyla devam ediyor. Şişecam Ankara Düzcam Fabrikası Yönetim Binası, yeşil bina sertifikalandırma sürecini başarıyla tamamlayarak çevre dostu mimarisini tescilledi. Bina, U.S. Green Building Council tarafından verilen ve çevre dostu mimari özellikleri belgeleyen en prestijli LEED PLATINUM sertifikasını almaya hak kazandı. LEED, binaların ve iç mekanların çevre dostu ve sürdürülebilirlik kriterlerine göre tasarlandığını, inşa edildiğini veya işletildiğini belgeleyen global bir sertifika. LEED Platinum ise, LEED yeşil bina sertifikaları içerisinde en yüksek puanı alan yapılara veriliyor.

ŞİŞECAM ÜNİVERSİTE ETKİNLİKLERİ SÜRÜYOR

ŞİŞECAM, MERSİN TOROS ÜNİVERSİTESİ İÇ MİMARLIK BÖLÜMÜ ÖĞRENCİLERİ VE AKADEMİSYENLERİ İLE BULUŞTU.

Tarsus Ticaret ve Sanayi Odası'nda gerçekleştirilen "Farklı İhtiyaçlara Doğru Cam Çözümleri Sunumu"nda Mersin Toros Üniversitesi Güzel Sanatlar, Tasarım ve Mimarlık Fakültesi, İç Mimarlık Bölümü 3. sınıf öğrencileri ile Şişecam yetkilileri bir araya geldi. Şişecam'ın düzcam ürünleri, mobil uygulamalar, cam danışmanlığı ve Şişecam'ın BIM Akıllı Objeleri'nin anlatıldığı sunuma 45 öğrenci ve 4 akademisyen katıldı. Sunumdan sonra Mersin'in Tarsus ilçesinde faaliyet gösteren Isıcam Yetkili Üreticisi Berdan Cam'a düzenlenen fabrika ziyaretinde, öğrencilere cam işleme prosesleri hakkında teknik bilgiler aktarıldı.



İLLER BANKASI TEKNİK EKİBİ ŞİŞECAM MİMARİ CAMLARI İLE TANIŞTI

Şişecam'ın ileri teknolojiyle üretilen mimari camları, her geçen gün daha çok mimar ve mühendisin tercihi oluyor. Cam danışmanlığı hizmeti alan ve Şişecam Temperlenebilir Solar Low-E Cam Nötral 50/33 ürününün tercih edildiği referans projelerden olan İller Bankası Yatırım Koordinasyon Dairesi Başkanlığı'nın mimar ve mühendislerinden oluşan 15 kişilik teknik ekibe mimari camlar sunumu yapıldı. Düzcam ürünleri, proje bazında sunulan cam danışmanlığı, BIM Akıllı Objeleri ve mobil uygulamalar odaklı sunum sırasında teknik ekibin ürünlere yönelik soruları da yanıtlandı.

ŞİŞECAM UN GLOBAL COMPACT İMZACISI OLDU

ŞİŞECAM, DÜNYANIN EN BÜYÜK KURUMSAL SÜRDÜRÜLEBİLİRLİK İNİSİYATİFİ OLAN BİRLEŞMİŞ MİLLETLER KÜRESEL İLKELER SÖZLEŞMESİ'Nİ (UNITED NATIONS GLOBAL COMPACT) İMZALADI.

Sürdürülebilirliği, tüm operasyonlarının odak noktası ve iş modelinin temel unsuru haline getiren Şişecam, dünyanın en kapsamlı sürdürülebilirlik platformu olan Birleşmiş Milletler Küresel İlkeler Sözleşmesi'nin (UN Global Compact) imzacısı oldu. İnsan hakları, çalışma standartları, çevre ve yolsuzlukla mücadele gibi konularda ilkelere taahhüdü içeren Birleşmiş Milletler Küresel İlkeler Sözleşmesi'nin imzacısı olan Şişecam, bu konuya verdiği önemi uluslararası alanda ortaya koydu. Tüm yatırım kararlarını, ürün ve süreç geliştirme çalışmalarını sosyal ve çevresel etkileri gözeterek planlayan ve yürüten Şişecam, sözleşmeyi sosyal sorumluluk bilinci çerçevesinde gönüllülük esasıyla benimsedi. Bu doğrultuda Şişecam, sürdürülebilirlikle ilgili çalışmalarını küresel boyutta güçlendirmeye devam edecek.

United Global Compact Sözleşmesi, 160'ın üzerinde ülkede 15.000'in üzerinde şirket ve 5.000'in üzerinde şirket dışı üyesi ile dünyanın en büyük kurumsal sürdürülebilirlik inisiyatifi. Sözleşme; insan hakları, çalışma koşulları, çevre ve yolsuzluk konularında belirlenen 10 ilkeden oluşuyor. Sürdürülebilirlik yaklaşımını bir zorunluluk değil, önemli bir sorumluluk olarak ele alan Şişecam, sözleşmenin 10 ilkesini benimseyerek tüm strateji ve operasyonlarını bu evrensel ilkelere uyumlu hale getirmeyi amaçlıyor.

Sürdürülebilirlik kapsamında entegre atık yönetimi, tedarik zincirinde sürdürülebilirlik ve döngüsel ekonomi anlayışıyla kaynakların yönetilmesi çalışmalarına hız veren Şişecam, BM Sürdürülebilir Kalkınma Amaçları ile uyumlu 2030 sürdürülebilirlik stratejisi 'CareforNext'i, 'Gezegeni Koruyan', 'Toplumu Güçlendiren' ve 'Yaşamı Dönüştüren' odakları doğrultusunda ileriye taşımaya devam ediyor.



CAMIN GERİ DÖNÜŞÜMÜ HIZ KESMİYOR

ŞİŞECAM, CAM AMBALAJ ATIKLARININ ÜRETİME GERİ KAZANDIRILMASI ODAKLI ÇALIŞMALARINA TÜM HIZIYLA DEVAM EDİYOR.

Şişecam, İstanbul Büyükşehir Belediyesi'nin bir iştiraki olan İSTAÇ (İstanbul Çevre Yönetimi Sanayi ve Ticaret Anonim Şirketi) ile yaptığı görüşmeler neticesinde hastanelerde kullanılan tıbbi ürün içerikli cam ambalajların geri dönüşüme kazandırılması yolunda önemli bir adım attı. Şişecam'ın teknik ve operasyonel açıdan yönlendirmesi ve İSTAÇ'ın Şişe Tesisi'nde kurduğu hat sayesinde tıbbi ürün içerikli cam ambalajlar yıkanıp temizleniyor. Başlangıçta haftada 20 ton cam atığın geri dönüşüme kazandırılmasının hedeflendiği işbirliği çerçevesinde kapasitenin zamanla artması bekleniyor.

CAM KUMBARALARI AKTİF OLARAK TOPLANIYOR

Şişecam tarafından belediyelere verilen cam ambalaj atık kumbaralarının tekrar kullanılması ve düzenli toplanması için harekete geçildi. Tekirdağ, Kırklareli, Sakarya ve Kocaeli'ndeki birçok belediye ile yapılan görüşmeler sonucunda kumbaraların tekrar aktif olarak kullanımı sağlandı.

RÖPORTAJ

“YARALARIN
SARILMASI ÇOK
UZUN ZAMAN
ALACAK”



11 İLİMİZİ SARSAN VE MİLYONLARCA İNSANIN HAYATINI ETKİLEYEN İKİ BÜYÜK DEPREM, AFET BÖLGESİNDE YAŞAYANLAR BAŞTA OLMAK ÜZERE TOPLUMUN GENİŞ BİR KISMININ PSİKOLOJİSİNİ DERİNDEN ETKİLEDİ. DEPREM SONRASI YAŞANAN BAŞLICA PSİKOLOJİK ETKİLERİ, HANGİ DURUMLARDA UZMAN DESTEĞİ ALINMASI GEREKTİĞİNİ VE ÇOK DAHA FAZLASINI KLİNİK PSİKOLOG **BAHAR ÇAKIR** İLE KONUŞTUK.

Depremi başlıca psikolojik etkileri nelerdir?

Deprem gibi yıkıcı doğal afetlerin psikolojik etkileri elbette ruh sağlığının da hasar görmesine neden olur. Depremi olduğu an ve sonrası itibarıyla yaşanan tüm olumsuz deneyimlere travmatik deneyim diyebiliriz. Bu nedenle depremi deneyimlemiş bireylerin travma sonrası stres bozukluğu (TSSB) belirtileri gösterdiklerini görürüz. TSSB'nin en belirgin belirtileri, olayların tekrar tekrar hatırlanması, sık sık kabus görmek, dikkat dağınıklığı, yoğun öfke hali, ilgide azalma, yoğun endişe, uykusuzluk, hissizlik, çok yoğun çaresizlik hissi, korku, suçluluk, donma hali, ağlama atakları, bedensel semptomlardır. Bu bedensel semptomlar arasında uyusma, aşırı uyarılma, kalp çarpıntısı, ağrılar, nefes alıp vermede zorluk sayılabilir.

Birincil ve ikincil travma nedir?

Birincil travma, travmatik olaya doğrudan maruz kalan kişilerin yaşadığı deneyimdir. Ancak deprem sebebiyle deprem bölgesinde olmasa bile yakınlarını ya da malını kaybeden kişiler de birincil travmayı deneyimlemiş olur. İkincil travma ise travmatik olaya doğrudan maruz kalmadan, yazılı-görsel medya aracılığıyla ya da olayla ilgili hikayeleri dinleyerek şahit olan bireylerin travmatize olması demektir. Yapılan araştırmalar, ikincil travma belirtilerinin doğrudan yaşanan travma tepkileriyle

neredeyse aynı olduğunu gösteriyor.

Birincil ya da ikincil travma yaşayanlar hangi durumlarda profesyonel destek almak için adım atmalı?

Deprem bölgesindeki kişilerin önceliği barınma, beslenme ve güvenlik gibi en temel ihtiyaçlarının karşılanması. Bunlar karşılandıktan sonra psikolojik iyi oluş hali için yapılabilecek birçok şey var. Bunlardan bazıları dengeli beslenme, rahatlatıcı nefes ya da gevşeme egzersizleri, yürüyüş yapmak gibi hafif egzersizler, günlük aktivitelere başlamak, olabildiğince bir rutine sahip olabilmek, günlük tutmak, sevilen ve güvenilen kişi ya da kişilerle etkileşimde olmak, yardım alabilmektir. Hem birincil, hem ikincil travma yaşayan kişiler bu yollarla psikolojik dayanıklılıklarını geliştirebilir, travmayla başa çıkabilmeyi kolaylaştırabilirler.

Ancak bunlara rağmen kişinin TSSB semptomlarında azalma görülüyor, ajite hal en az iki hafta boyunca aynı düzeyde devam ediyorsa psikolojik destek almak için harekete geçmek uygun olacaktır. Deprem gibi çok büyük can ve mal kaybına neden olan travmanın yarattığı psikolojik etkiler tamamıyla ortadan kalkmayabilir. İyileşmeden beklediğimiz, olaya biraz daha mesafe alarak bakabilmek, daha az duygusal tepki vermek ve günlük hayata adaptasyonun

başlamasıyla tanımlanabilir. Psikolojik iyileşmede gelişme bir anda olmaz, sürekli olumlu yönde olmayabilir. Hatırlatıcılar, tetikleyiciler, yıl dönümleri, özel günler, bayramlar, benzer travmatik durumların yaşanması psikolojik iyi olmada geri dönüşler yaşanmasına sebep olabilir. Bu nedenle travma alanında uzman kişilerden psikolojik yardım almak çok önemlidir.

Depreme yakından ya da uzaktan tanık olan herkes Travma Sonrası Stres Bozukluğu yaşar mı?

TSSB tanısı almak ile TSSB belirtileri göstermek farklıdır. Deprem ve sonrasında yaşananlardan etkilenen tüm bireyler TSSB belirtileri göstermek zorunda değildir. Yakından yaşayanlar akut dönemde TSSB belirtileri gösterir, ancak olayın üstünden en az 3 ay geçtikten sonra dahi hala TSSB semptomları benzer düzeyde devam ediyorsa TSSB tanısı alınır ve tedavi edilmesi önemlidir.

Birincil travma yaşayan yakınlarımıza nasıl destek olabiliriz?

Travma yaşamış kişilere destek olmak, nazik ve hassas olmayı gerektiren zor bir süreçtir. Travmaya karşı verilen temel tepkiler donma, kaçma ya da savaşıma halidir. Herkes kendi yapısına göre yaşadığı olumsuz deneyime farklı tepkiler verebilir. Kimisi daha yavaşlayabilir,

içe dönebilir, konuşmak istemeyebilir. Kimisi ise hiç susmak istemeyebilir, sürekli bir şeyler yapmak isteyebilir, hiç bir şey yokmuş gibi davranabilir, ağlama atakları geçirebilir. Bunların hepsi akut dönemde normaldir. Travmaya maruz kalmış kişiye çok soru sormadan, kendisinin anlatmak istediği kadar alan açmak önemlidir. Anlattıklarına çok yorum yapmadan, sözünü hiç kesmeden sadece sakince dinleyen ve ihtiyaçlarını gözetten bir yaklaşım destekleyici olacaktır. Yaşanılan durumların kıyaslanmaması, öğütler verilmemesi, hemen hızlıca her şeyin eskisi gibi olacağına dair gerçekçi olmayan vaatler verilmemesi önemlidir. Bu desteğe, psikolojik ilk yardım diyoruz. Psikolojik ilk yardım, kişilerin fiziksel güvenliği ve temel ihtiyaçları karşılandıktan sonra travmaya direkt olarak maruz kalmamış kişiler tarafından hemen verilebilir.

Bazılarımız depremle ilgili görüntüleri, haberleri görmezden gelip yok gibi davranıyor. Bu sonrasında nasıl bir psikolojik etki yaratır?

Herkesin zor olaylara verdiği tepki farklılaşır. Olayın acısı öyle büyüktür ki inkar etmek, bastırmak, yok saymak gibi savunma mekanizmalarının devreye girmesi normaldir. Ancak uzun süre olay yokmuş gibi davranmak, tamamen kaçınmak beyni ve sinir sistemini



yoracağından bu kişilerde genellikle psikosomatik dediğimiz bedensel semptomlar görülür. Gerçekliğin inkarı acıdan bir kaçıdır. Bununla birlikte herkes bu bilgilere ne kadar maruz kalacağına belirlemede özgürdür ve bu kişisel sınırlar çerçevesinde önemli bir karar alma sürecidir.

Bireysel farklılıklar deprem sonrası yaşanan psikolojik etkileri nasıl şekillendirir?

Bu konuyla ilgili çeşitli araştırmalar var. 1999 depreminden 20 yıl sonra TSSB tanısı almış kişilerle yapılan bir araştırmaya göre kişinin öyküsünde ailede yaşanan olumsuz yaşam olaylarının dozu, şiddeti ve sıklığının fazlalığı ile kişilerin travmayla baş etme

kapasitelerini yani psikolojik dayanıklılıklarını olumsuz anlamda etkilediğine dair korelasyon bulunmuş. Aynı zamanda, 2011 Japonya depremi sonrasında yapılan bir araştırmaya göre TSSB belirtilerini daha yoğun yaşayan kişilerin beyinde nörobiyolojik olarak farklılıklar bulunduğu saptanmış. Kişilerin mizacı, kendilik algısı, gelecek algısı, sosyal kaynakları, aile desteği, kişisel yetenekleri, genetik miras gibi bireysel farklılıkların da olaylarla baş etme becerilerini doğrudan etkilediğini biliyoruz.

Büyük afetler gibi travmatik yaşam olayları sonrasında doğal iyileşme süreci nasıl gelişir?

İlk önce tehlikenin azalmasıyla birlikte birincil travma

yaşayanların hayatlarıyla ilgili önemli konularda belirsizliklerin azaldığı, yaşam planlarını oluşturmaya ve kendi hayatlarına rutin bir şekilde devam edebilmeye başladıkları dönemde biraz olsun adaptasyon süreci başlar. Maddi manevi kayıpların, yaraların sarılması çok uzun zaman alacak. Çoğumuz için hayat hiçbir zaman eskisi gibi olmayacak. Doğal iyileşme ancak güvenli ilişkiler içinde oldukça gelişebilecek bir süreçtir. Bir insanın yarasını ancak insanlar sarabilir. Bu nedenle bu dönemde sosyal destek en önemli kaynak.

Çocuklara deprem nasıl anlatılmalı?

Depremi yağmur, fırtına, sel gibi doğa olaylarından biri olduğunu,

yerin altında göremediğimiz çok derin yerlerde bulunan fay hattındaki hareketlenmeler nedeniyle yeryüzünün de deprem olduğunda sallandığını, bu nedenle de bazı dayanıksız binaların hasar gördüğünü, ilkokul çağından sonra binaların yıkılabildiğini ifade edebiliriz. Çocuklar önce kendilerini düşünürler. Kendilerine zarar gelmeyeceğinden emin olmak isterler. Biz bunu yüzde yüz bu hayatta sağlayamayacak olsak bile, en azından yaşadığımız yerin güvenli olduğunu, deprem için önlemler aldığımızı, onu korumak için elimizden geleni yapacağımızı aktarabiliriz. Deprem planlarına onları da dahil edebiliriz. Deprem çantasının içine koymak istedikleri şeyleri koyabilirler,



toplanma alanını bilebilirler. Bu konuyla ilgili ne zaman soruları olursa, endişelenirlerse soru sormalarına alan açmak oldukça önemlidir.

Depremzede anne ve çocuk düşünelim. İkisinin de psikolojisi bozulmuş durumda. Bu durumda depremzede yetişkin nasıl hareket etmeli? Önce kendi psikolojisini mi düzeltmeli?

Önerim, mümkünse aynı anda her ikisinin de destek alması olacaktır. Onlarca dernek, STK psikolojik yardım için örgütlendi ve çalışmalar başladı. Her yaş grubundan bireyler için başvuru yapılabilir. Bu çalışmalar belli bir süre devam eder ve ücretsizdir. Anne ve bebekler için bile çalışmalar var.

Özellikle deprem riski yaşanan illerde insanlar 11 ili vuran deprem felaketinin çaresizliğini, üzüntüsünü ve öfkesini yaşarken bir yandan da kendi güvenlikleri ile ilgili kaygı yaşıyorlar. Bu durumda ne yapmalılar? Doğru düşünme ve davranış şekli nedir?

Bu çok haklı bir sıkışmışlık. "Aşırı empati" dediğimiz bir kavram vardır. Kişinin diğerlerinin yaşadığı durumu aşırı derecede içselleştirmesi, sanki kendisi yaşamış gibi semptomlar göstermesi ya da kendini temel ihtiyaçlarından mahrum bırakacak düzeye gelmesiyle görülür. Bu durum kendi gerçekliğimizden kopmamıza ve ruhsal olarak zorlanmamıza neden olur. Kendi gerçeklik bağlamımızdan çıkmadan, kendi koşullarımıza

göre önlemler almak, planlar yapmak en sağlıklı olacaktır.

Çok travmatik bir toplum haline geldik. Geçim sıkıntısı, güvenlik problemleri, barınma riski bu travmaları tetikleyen en büyük etkenler. Nasıl normale döneceğiz?

Japoncada "mono no aware" diye bir terim var. Bu söylem, yaşamdaki gerçekliği olduğu gibi kabul edip onu en iyi şekilde yaşanılabilir hale getirmek için çaba sarf etmeyi ifade eder. Japonların krizleri, afetleri yaşayış şekli bu kültürel bakış açısı sebebiyle çok daha sessiz, içten, birbirlerinin hakkını gözeterek, derin üzüntüyü reddetmeden yüzleşerek gelişir. Batılı kültür ise biraz

daha haz verici deneyimlere hızlıca kavuşmak isteyen, sıkıntı verici olaylardan bir an önce kurtulmak isteyen bir yapıya sahip. Bu maalesef gerçekliği yadsımaya, ani tepkilere ve esas konulardan sapmaya neden olabiliyor. Değiştirebileceğimiz şeyleri değiştirme ve seçimler yapma gücüne sahibiz. Yasımızı yaşarken özgür irademizi kendimiz ve toplum yararına nasıl kullanacağımıza karar vererek kendimizi aktif ve sorumluluk sahibi hissedebiliriz. Bu da hayata adaptasyonu kolaylaştıran etmenlerden olacaktır. Toplum olarak bu yaşadığımız ilk travma değil ve son da olmayacak. Psikolojik dayanıklılığımızı arttırmak her travma sonrası hayata adaptasyonumuzu biraz daha kolaylaştıracaktır.



Şişecam tesislerinin çatısında yaklaşık

10 MWp

arazi ve çatı tipi fotovoltaik güneş santralinin kurulumu tamamlandı.

Mersin Tesisi: 6.2 MWp
Şişecam Bilim Teknoloji ve Tasarım Merkezi:

0.087 MWp

Güney İtalya Tesisi:
3 MWp

Kuzey İtalya Tesisi:
0.7 MWp

Ankara Polatlı Düzcam Fabrikası ve Eskişehir Cam Ambalaj Fabrikası'nda

güneş enerjisi santrali

yatırımları devam ediyor.



Şişecam, 2021'de 15.440 GJ Yenilenebilir Enerji sertifikalı (I-REC) yeşil elektrik kullandı. 2022'de bu rakam

18.509

GJ'ye ulaştı.

Şişecam, 2023'te

yenilenebilir elektrik

üretimini arttırmaya devam ediyor.



2023 itibarıyla Türkiye ve İtalya'daki enerji yatırımlarıyla Şişecam'ın yenilenebilir enerji kurulu gücü, 10-11 MWp'ye ulaştı. 2030'a kadar yenilenebilir enerji kurulu gücünün 53 MWp olması hedefleniyor.

ŞİŞECAM'IN ENERJİ YATIRIMLARI

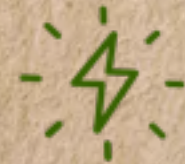
ŞİŞECAM YENİLENEBİLİR ENERJİ ALANINA YAPTIĞI YATIRIMLARLA BİRLEŞMİŞ MİLLETLER SÜRDÜRÜLEBİLİR KALKINMA HEDEFLERİNDEN 'ERİŞİLEBİLİR VE TEMİZ ENERJİ' HEDEFİNE ÖNEMLİ KATKI SAĞLIYOR.



2022 içerisinde toplam yatırımların bedeli 17 Milyon doları aşan

350

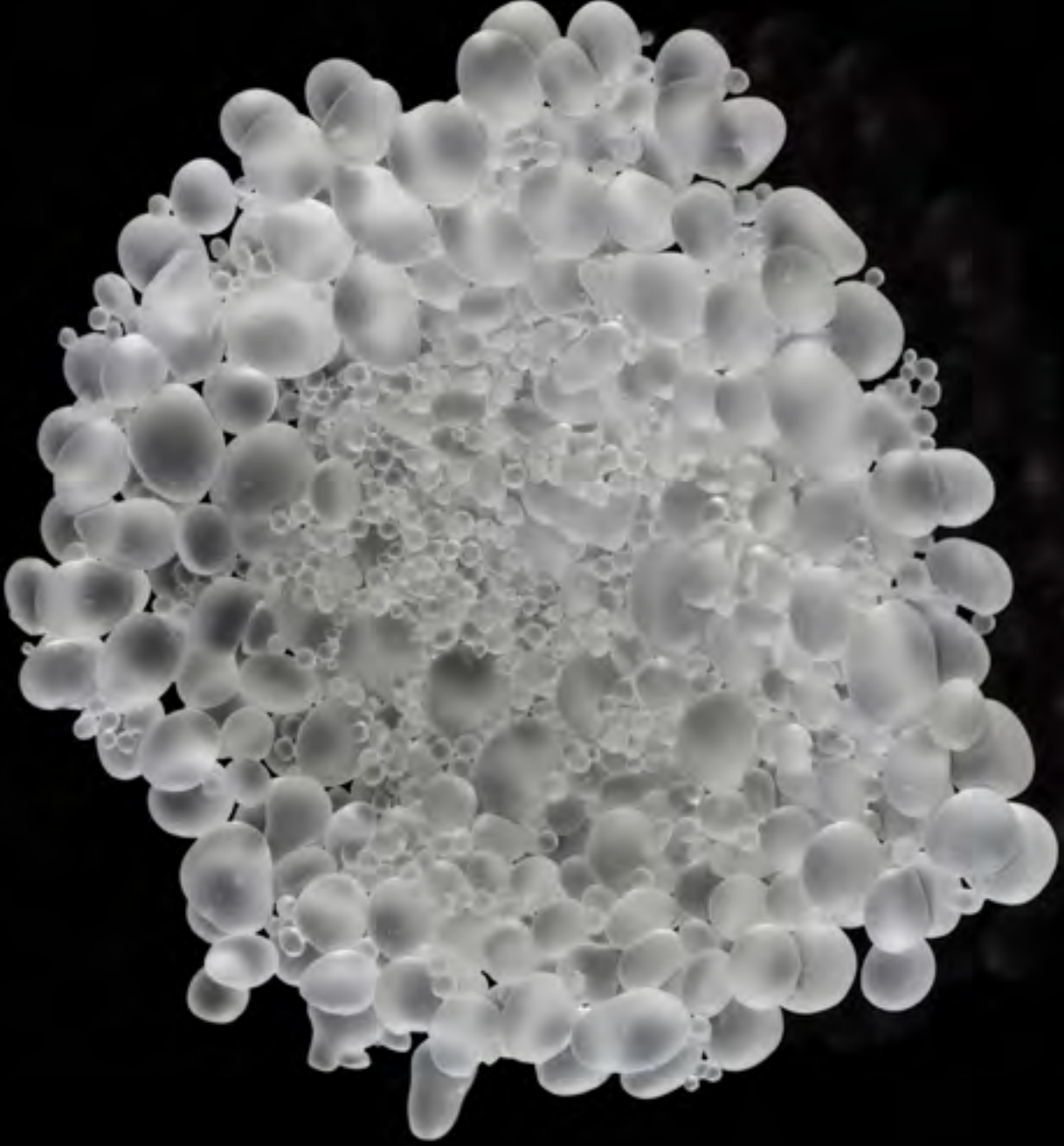
'den fazla çevresel ve enerji odaklı proje yatırımı, plan dahilinde ilerledi.



2022'de cam üretimindeki spesifik enerji tüketimi 2020'ye göre %3, 2017'ye göre %1, 2011'e göre %7 ve 2006'ya göre

%12

azaltıldı.



CAM BİLGİDİR

