



**ŞİŞECAM**



*Fahre*

**34** ARTIKEL

**ŞİŞECAMS KRAFT LIEGT IN DER PRODUKTION**

**18** 84. ORDENTLICHE  
GENERALVERSAMMLUNG

**34** MEISTER DES  
PURISTISCHEN DESIGNS:  
MIKKO LAAKKONEN

**48** DIE MACHT LILA'S  
UMMANTELT ALLE BEI  
ŞİŞECAM!



ES GIBT VIELE MARKEN MIT  
GLASVERPACKUNGEN,  
**ABER ES GIBT NUR EINE**  
**“GLASVERPACKUNG”.**

Wir sind einer der größten Glasverpackungshersteller der Welt mit einer Kapazität von 2,6 Millionen Tonnen pro Jahr, 10 Produktionsstätten in 4 Ländern und einer breiten Produktpalette. Auf diesem Weg sind wir seit 1935 bemüht, Mensch, Umwelt und alles Leben mit Glasprodukten zu schützen.

[sisecamcambalaj.com](http://sisecamcambalaj.com)

 **ŞİŞECAM**  
CAM AMBALAJ

# 3. INHALTSVERZEICHNIS



**ŞİŞECAM**

**Inhaber & Editorial Director**

Hale Elif Ergün

**Geschäftsführung**

İçmeler Mahallesi,

D - 100 Karayolu

Caddesi, No: 44A

34947 Tuzla/İSTANBUL

**Tel.** 0 850 206 50 50

Publiziert für die Mitarbeiter  
von Türkiye Şişe ve Cam  
Fabrikaları A.Ş. und ihrer  
verbundenen Unternehmen.

**Produktion**

AjansMedya

Mim Kemal Öke Cad.

Arel Apt. No:6 D:5

34367 Harbiye/Şişli

**Tel.** + 90 212 287 19 90

[www.ajansmedya.com](http://www.ajansmedya.com)

**Chefredakteurin**

Elif Eren

**Art Director**

Belma Saraççı

**Mitwirkende**

Banu Karaduman

Alle Rechte der Texte und  
Bilder vorbehalten.

Dar ohne Genehmigung nicht  
kopiert oder vervielfältigt  
werden.

TÜRKİYE  BANKASI



04-19 NACHRICHTEN

20 DIGITALES  
LEBEN



22 TECHNOLOGIE  
Unternehmertum im  
eigenen Haus

24 NACHHALTIGKEIT  
Die neue Industriereform Europas:  
Der Grüne Konsens



26 ARTIKEL  
Şişecam's Kraft liegt in der  
Produktion

34 REPORTAGE  
Meister des  
puristischen  
Designs:  
Mikko Laakkonen



36 REISEN  
Das Erbe der Welt



40 GASTRONOMIE  
Die Macht der  
Superfoods



42 KUNST  
Wenn Kunst  
und Handwerk  
aufeinander  
treffen

46 SOZIALE  
VERANTWORTUNG  
• Erfolge des Cayirova  
Sport Clubs

48 VON UNS  
• Alle für die Macht Lila's  
bei Şişecam!  
• Şimdi! ist Şişecam Zeit

52 AUS DER  
PRESSE

54 INDUSTRIEBEZIEHUNGEN

55 GESUNDHEIT  
14 Regeln Gegen das  
Coronavirus-Risiko



# ANATOLISCHE SCHÄTZE IN PAŞABAHÇE STORES!

PAŞABAHÇE STORES LASSEN MIT IHRER ERWEITERTEN SAMMLUNG HISTORISCH BEDEUTENDE SCHÄTZE WIEDER AUFLEBEN.



## NOAH'S GONDEL

### IN DER SAMMLUNG DER VERLORENEN SCHÄTZE

DIE SAMMLUNG DER VERLORENEN SCHÄTZE DER PAŞABAHÇE STORES, DIE DIE INS AUSLAND GEBRACHTEN HISTORISCHEN WERKE ANATOLIENS IM MITTELPUNKT HAT, ZIEHT MIT DER VON DER ARCHE NOAH INSPIRIERTEN GONDEL NOAH'S DIE AUFMERKSAMKEIT AUF SICH.

Das Ziel der Paşabahçe Stores ist es mit der Sammlung der Verlorenen Schätze die Aufmerksamkeit auf die ins Ausland gebrachten historischen Werke zu ziehen und das Bewusstsein für die wiedergewonnenen Artefakte und Kulturgüter zu schärfen. Die für die Sammlung entworfene Gondel Noah's ist von der Arche Noah inspiriert, dem wichtigsten Element des Mythos der Sintflut, einem gemeinsamen Wert der Menschheit. Die Muster auf der Gondel stellen die Tiere auf der Arche Noah dar, wobei die verschiedenen Tiere, wie Tiger, Löwen, Elefanten, Geparden, Leoparden und wilde Esel, die in der Vergangenheit in Anatolien lebten, dargestellt wurden. Alle Reliefmuster auf Noah's Gondel aus handgefertigtem Glas zeichnen sich durch vergoldete und mit auf alt getrimmte Farben aus. Es wird vermutet, dass sich Noah's Arche innerhalb der Bezirksgrenzen von Doğubayazıt bei der Stadt Agri in der Nähe des Dorfes Telçeker in der Türkei befindet. Diese Vermutung wird auch durch die Behauptung gestützt, dass die bootförmige Grube in der Region die Arche Noah's sei. Die Arche Noah gewann durch die Behauptungen der chinesischen und türkischen Forscher in 2010 wieder an Aktualität und die Bemühungen, die Arche auf die vorläufige Liste des UNESCO-Weltkulturerbes zu setzen, werden fortgeführt.

### DAS ERBE DER GESCHICHTE

## OBJEKT CIHAN

## BARUTLUK

DAS OBJEKT UNIVERSAL PULVERHORN, EIN NEUES MITGLIED DER SAMMLUNG DER VERLORENEN SCHÄTZE DER PAŞABAHÇE STORES, DIE DAS REICHE ERBE ANATOLISCHER ZIVILISATIONEN WIDERSPIEGELT, WURDE GESCHICHTSLIEBHABERN VORGESTELLT.

Die Sammlung der Verlorenen Schätze der Paşabahçe Stores, die das kulturelle Vermögen der anatolischen Zivilisationen am Leben erhalten soll, wurde durch ein neues Objekt bereichert. Das Objekt Universal Pulverhorn, inspiriert von den Gefäßen für Schießpulver, wichtige Utensilien für den Transport des Schwarzpulvers für Schusswaffen in der Geschichte, wurde im osmanischen Stil der im 14. und 16. Jahrhundert angewandten Ornamente entworfen. Das Objekt besteht aus handgemachtem Rauchglas und verfügt über Reliefmuster, die alle mit 24 Karat Gold vergoldet und auf alt getrimmt sind. Zu den Mustern gehören stilisierte Blumen im Hatai-Stil, Knospen, mythologische Kreaturen wie Drachen und dem smaragdgrünen Phönix, Raubtiere wie Löwen und Tiger, Vögel wie Fasane und Hechte und Motive wie Menschen, Engel und Feen.





IN DEN PAŞABAHÇE STORES!

# VALENTINSTAG

DIE PAŞABAHÇE STORES BOTEN AM 14. FEBRUAR NEUE UND ORIGINELLE GESCHENIDEEN AN.

Die Paşabahçe Stores boten viele spezielle Designalternativen zum Valentinstag an; vom Wandschmuck bis zu individuell gestalteten Tassen, von Tellern mit Herzmustern bis zu Kerzenhaltern.

## LEXIKON 365 ZAUBERTE EIN LÄCHELN IN DIE GESICHTER

Das aus der arabischen Sprache ins Türkische übernommene Wort "Aşk" - "Liebe" trägt die Bedeutung; "Eine unbeschreibliche Art der Liebe, die Flügel verleiht, weiche Knie und Schmetterlinge im Bauch verursacht, das Herz entrückt und die Sinne verwirrt". Die Serie Lügat 365 hat das Wort "Liebe" für das stilvolle Liebesglas aufgegriffen. Inspiriert von dem Begriff "Herz", das "Haus der Liebe, Zuneigung, Verlangen, Mitgefühl, Toleranz, Gefühle" bedeutet wurde der Lügat 365 Herzbecher zu einem der bedeutungsreichsten Geschenke für den Valentinstag.

## DIE SONNENSYSTEM-PAPIERBESCHWERER UND DIE ATLAS-SANDUHREN SCHMÜCKEN DIE BÜROS

Der Sonnensystem-Papierbeschwerer, mit der Sonne und den 8 Planeten in den Laufbahnen, war eine perfekte Geschenkalternative für Kunden, die Geschenke für die Büros ihrer Lieben suchten. Die handgefertigte Atlas-Sanduhr mit der

stilisierten Kompasszeichnung an den Polarpunkten wurde als Büro-Geschenk-Alternative bevorzugt.

## LIEBESERKLÄRUNG MIT EINEM STRAUSS AUS GLASS

Wieder boten die Paşabahçe Stores die schönsten Geschenkideen für den Valentinstag an. Die Vasenreihe "Strauss im Glas" in drei unterschiedlichen Größen nahm auch ihren Platz unter diesen Geschenkideen ein. Dank der perforierten Metalldeckel der Vasen der Reihe "Strauss im Glas", die die atemberaubende Schönheit von frischen Blumen mit dezentem Glas vereinen, lassen sich die unterschiedlichsten Blumenarrangements gestalten.

## SCHOKOLADE IM GLAS FÜR SCHOKOLADENLIEBHABER

Wer seine Liebste oder seinen Liebsten glücklich machen wollte, der entschied sich am Valentinstag für Schokolade im Glas, die in ausgewählten Geschäften erhältlich war. Die Schokolade im Glas-Serie wurde mit der speziell für den Valentinstag hergestellten Zuckerdose in Herzform erweitert. Die Glas-Zuckerdosen in unterschiedlichen Formen und Größen und die speziellen Pralinen für den Valentinstag machten Liebende glücklich.





FÜR DIE REISE-ENTHUSIASTEN

## WELTSPIEGEL

PAŞABAHÇE STORES BEREICHERT SEINE INSBESONDERE FÜR REISENDE ENTWICKELTEN WELT-THEMEN-PRODUKTLINIE MIT DEM WELTSPIEGEL.

Die Paşabahçe Stores bieten einzigartige Geschenkalternativen im Themenbereich die Welt und geografischen Elemente an. Die breit gefächerte Produktpalette wurde mit dem Weltspiegel erweitert. Der Weltspiegel, der mit seinen goldenen Schattierungen auf sich aufmerksam macht, ist mit dem Aufdruck der Weltkarte mit Meridianen und Parallelen verziert. Der Weltspiegel zeichnet sich als stilvolles Büro- und Heimgeschenk aus, besonders für Reise-Enthusiasten.

## GESCHENKE FÜR DEN FRAUENTAG

IN DEN PAŞABAHÇE STORES

DIE PAŞABAHÇE STORES BOTEN FÜR DEN 8. MÄRZ, DEM INTERNATIONALEN FRAUENTAG, AUSSERGEWÖHNLICHE GESCHENKE AN.

Spezielle Geschenke für den Frauentag waren Kaffeetassen, Rahmen, Vasen, Thalismänner und dekorative Objekte. Speziell für Frauen designte und mit dem Motto "Nicht Frau, sondern Dame" versehene Tassen der Lexikon365-Serie "Manche Wörter sind schöner als die Anderen", waren unter den beliebtesten Geschenkalternativen.

Die zu 100% handgefertigten Vasen boten Alternativen für die elegante Staffierung von Blumen für das Zuhause und das Büro. Die Äquator-Vase, die Geknöpfte-Vase und die Twister-Vase der Omnia-Kollektion wurden mit der Anwendung der Çeşm-i Bülbül-Technik in unterschiedlichen Formen und Geometrien geformt und boten eine Geschenkalternative für diesen besonderen Tag.

Nebem dem Eau de Cologne Mimose, eines der angenehmen Eau de Colognes von Paşabahçe und den Tassen für Kaffeeliebhaber, treten auch die dekorativen Spiegelmodelle als ideale Geschenkoptionen in den Vordergrund. Für Spiegelliebhaber boten die Handspiegel Frau mit Fächer, Frau mit Kanne und Göksu-Vergnügen eine schöne Alternative. Für diejenigen, die ihre Wände mit Spiegeln dekorieren möchten, wurden die Spiegel Firuz, Fluss, Kütahya Fliesen und Mini Blumen angeboten.





# BLICKFÄNGE VON NUDE

DIE NEUEN ERGÄNZUNGEN DER NUDE-KOLLEKTION ZIEHEN MIT DEN BESTEHENDEN DESIGNS ALLE AUFMERKSAMKEIT AUF SICH.



ELEGANT UND KRAFTVOLL

## GHOST ZERO

Ghost Zero, das neue Mitglied der Nude Zero-Familie, bestehend aus Wein- und Champagnergläsern, vereint ein hohes Maß an Designintelligenz mit überlegener Glastechnologie. Ghost Zero wurde vom Nude-Design-Team mit der Ion Shielding Technologie entworfen und besticht mit seiner Leichtigkeit, Finesse und Kraft.

## ATEMBERAUBEND

## ROCK & POP

## ARTIST

Die von der Rock-, Pop- und Punkkultur inspirierte Rock & Pop Artist Kollektion besteht aus dekorativen Objekten, Whisky- und Cocktailgläsern in lebendigen Farben. Die Kollektion verbindet die Nude-spezifische "Simpel ist Schön" Philosophie mit dem mutigen Stil der Rockkultur und wurde von talentierten jungen Illustratoren sowie Graffiti- und Tattoo-Künstlern zum Leben erweckt.



VEREINTE KRÄFTE

## NUDE & REMY SAVAGE

Die Nude Savage Cocktail Kollektion wurde in Zusammenarbeit mit Remy Savage entworfen, der auch im Artesian in London, der besten Bar der Welt, Barkeeper ist und 2018 zum besten Mixologen Europa's gekürt wurde. Das Nude Design-Team erarbeitete in Zusammenarbeit mit Remy Savage Lösungen für allgemeine Probleme der weltweit führenden Bars im Designprozesses. Jedes Element der neuen Cocktailkollektion, bestehend aus insgesamt sechs Teilen, bietet ein elegantes Design für den täglichen Gebrauch.





## ŞİŞECAM FLACHGLAS

### AUF DER EURASIA GLASMESSE

ŞİŞECAM FLACHGLAS STELLTE AUF DER EURASIA GLASMESSE SEINE NEUEN, MIT FORTSCHRITTLICHER TECHNOLOGIE HERGESTELLTEN PRODUKTE UND ANWENDUNGEN VOR.

Şişecam Flachglas nahm an der Eurasia Glasmesse teil, die vom 4. bis 7. März im Messe- und Kongresszentrum Tüyap stattfand. Şişecam Flachglas, gab den Messebesuchern Informationen zu den neuesten Produkte und stellte seine Produkte vor, die Energieeinsparung, Sicherheit und Schallschutz bieten und ebenfalls dekorativ sind. Zu den auf der Messe vorgestellten Produkten gehörten die neuen Performanceprodukte, namentlich die Antireflexgläser, die neuen Farben der temperierten kolorierten Gläser und die temperierbaren Solar-Low-E-Gläser. Die neue Anwendung von Şişecam Flachglas, welche sowohl eine Beschichtung auf dem Glas feststellen als auch die Dicke des Glases messen kann, wurde ebenfalls auf der Messe vorgestellt. Eine weitere Anwendung, die Interesse am Stand von Şişecam Flachglas erregte, war der Isicam K 3+ Testtunnel, der die überlegenen Isolationseigenschaften von Isicam im heißen und kaltem demonstrierte.

#### DIE NEUEN PRODUKTE VON ŞİŞECAM FLACHGLAS

Das auf der Messe vorgestellte Şişecam Antireflexglas bricht den Lichteinfall und

bietet somit eine niedrige Reflexion. Mit der maximalen Transparenz wird das Vergnügen in den Stadion-Logen, ihrem Zuhause oder in Hotels, wo die Aussicht eine wichtige Rolle spielt, erhöht. Dank seiner hohen Lichtdurchlässigkeit kann das Zuhause oder der Arbeitsplatz mehr vom Licht profitieren und Produkte in Schaufenstern erscheinen viel lebendiger. Şişecam Antireflexglas löst das Problem der Reflexion und der Spiegelung. Es



bietet eine perfekte Lösung für den Einsatz in Museen, Aquarien usw.

Die ideale Lösung, das Şişecam temperierbare Low-E Glas Neutral 80/64 für kalte Klimazonen, bietet maximalen Nutzen aus Solarwärme durch einen verringerten Bedarf an künstlicher Beleuchtung aufgrund seiner hohen Lichtdurchlässigkeit und Transparenz, wodurch auch die Heizkosten gesenkt werden. Das neue Produkt, Şişecam temperierbares Solar Low-E Glas Neutral 70/40", mit seiner einzigen Beschichtung, bietet sowohl eine effektivere Wärmedämmung als auch eine Kontrolle der Sonneneinstrahlung. Das Produkt wird somit für Wohnungen, Villen und Schaufenstern bevorzugt, wo Transparenz und geringe Reflexion erwünscht sind. Das Şişecam temperierbares Solar Low-E Glas Neutral 43/28 ist aufgrund der kontrollierten Einstrahlung des Tageslichts und einer effizienteren Kontrolle der Sonnenlichteinstrahlung eine ideale Wahl für heiße Klimazonen und Dachfenster. Mit der neuen Farbauswahl hellgrau und dunkelgrau bieten die Şişecam temperierten kolorierten Gläser ästhetische Lösungen für Fassaden und Innendekorationen.



# PAŞABAHÇE PRÄSENTIERT SEINE GLAMOURÖSEN PRODUKTE AUF DER AMBIENTE

PAŞABAHÇE STELLTE SEINE NEUESTEN PRODUKTE UND INSPIRIERENDEN KOLLEKTIONEN AUF DER AMBIENTE AUS, DER GRÖSSTEN MESSE DER HAUSHALTSWARENINDUSTRIE.

Paşabahçe machte mit seinem 657 Quadratmeter großen Stand auf der Ambiente, der weltgrößten Haushaltswarenmesse in Frankfurt, auf sich aufmerksam. Der vom preisgekrönten Architekturbüro Demirden Design entworfene Stand von Paşabahçe erregte mit Hunderten neuer funktionaler und innovativer Produkte große Aufmerksamkeit bei den Besuchern.

Die meisterhaft zum oberen Teil hin sich verjüngenden Napa Gläser, die Paşabahçe auf der Ambiente-Messe ausstellte, stießen mit ihrer eleganten und beständigen Struktur auf großes Interesse. Das Veneto Glas in fünf unterschiedlichen Größen, das sich mit seinen weichen und abgerundeten Linien an die Hand anschmiegt, wurde für sein elegantes und dennoch dezentes Design bewundert. Paşabahçe erweiterte die preisgekrönte Elysia-Familie und stellte sie auf der Messe aus. Die Leafy Serie, drei Gläser mit Blattmuster, die sich vom Boden zum Hals hin schmälern,

bestachen mit ihrem Design. Die Highness-Kollektion spricht einen eleganten und subtilen Geschmack an und wurde so gestaltet, dass sie Gaumenfreude verspricht. Die Glasserie Hill sticht mit der Stapelbarkeit hervor.

Die bemerkenswerten Designs des Standes umfassten zudem das zeitlose Design von Timeless, die solide Struktur von Amber, die elegante und praktische Glasserie Nova und die Teetasse Miss. Die neue Teller-Kollektion Estrella, bestehend aus fünf Produkten in Sternform, machten mit Glamour auf sich aufmerksam. Die weltweit beliebteste Serviergeschirr-Familie Patisserie von Paşabahçe wurde den Verbrauchern mit dem Zuwachs von brandneuen Produkten präsentiert. Die Zestglass-Serie, welche aus insgesamt sieben Produkten besteht -vier mittelgroßen und kleinen Behältern, Olivenöl- und Essigflaschen sowie einem Gewürzregal- bietet ein harmonisches Designzusammenspiel in der Küche.

Paşabahçe stellte sechs neue Produkte der Borcam Antihaf-Serie vor. Die Serie besteht aus hitzebeständigen Antihaf-Kochutensilien in verschiedenen Größen und Designs.

Die folgenden Produkte zogen mit ihren Designs die Aufmerksamkeit auf sich; die Tokio-Serie mit seinem schlichten und nützlichen Design, das elegante Amphora-Karaffen-Set aus transparentem Glas in drei Größen, die Iconic Serie aus einer großen und 2 mittelgroßen Wasserflaschen, die neue Vorratsbehälter-Serie-Snowbox in drei verschiedenen Größen, die Plus-Serie mit 3 Glasbehältern mit Deckeln und die stapelbaren Vorratsbehälter der Chef's-Serie. Die Lockie Lock-Serie mit verschließbaren Deckeln, die Bella Grafitti-Serie bestehend aus transparenten und strapazierfähigen Einmachgläsern und die Woody-Einmachgläser mit den Bambusdeckeln gehörten zu den weiteren interessanten Designs des Standes.





## NUDE AUF DEN BERÜHMTESTEN MESSEN DER WELT

### NUDE AUFTRITT AUF DER AMBIENTE

Nude präsentiert seine neuen Kollektionen den Besuchern auf der Ambiente, einer der weltweit wichtigsten Haushaltswarenmessen, vom 7. bis 11. Februar in Frankfurt. Ghost Zero, das neueste Mitglied der Zero-Familie, bestehend aus Wein- und Champagnergläsern, erregte mit seinem schlanken und anspruchsvollen Design viel Aufmerksamkeit. Eine weitere Bemerkenswerte neue Kollektion der Messe war die Rock & Pop Artist. Die neue Nude-Savage-Cocktail-Kollektion, entworfen in Zusammenarbeit mit Remy Savage, der 2018 zum besten Mixologen Europas ernannt wurde, wurde den Design-Enthusiasten auf der Ambiente präsentiert. Die neuen Kollektionen von Nude, Bloom, Caldera und Glazz, wurden auch präsentiert.

### DIE NUDE SAMMLUNGEN ERHIELTEN AUFMERKSAMKEIT IN NOW IN NY

Nude hat mit seinen neuen Kollektionen auf der NY Now, einer der wichtigsten Designmessen der Welt, Beifall geerntet. Inspiriert von der Rockkultur, entworfen von Illustratoren und Graffiti- und Tattoo-Künstlern fiel die Rock & Pop Artist Kollektion mit seinen dekorativen Objekten und Gläsern in lebendigen Farben auf. Die in Zusammenarbeit mit Remy Savage, der 2018 zum besten Mixologen Europas gewählt wurde, entworfene Savage-Cocktail-Kollektion besteht aus sechs eleganten und stilvollen Designs für den täglichen Gebrauch. Auch die von Iris Apfel inspirierten Beak und Mono Box Kollektionen wurden den Besuchern auf der NY Now vorgestellt. Die von Tomas King für Nude entworfene Beak Kollektion wurde, inspiriert



von Apfel, mit grellen Farben und Streifen neu interpretiert. Die gebogene Oberfläche der Mono Box-Kollektion von Ayşe Birsal + Bibi Seck, hat ein neues Design durch die von Apfel inspirierten markanten Farben und eleganten Mustern erhalten. Die aus der erstmaligen Zusammenarbeit von Nude mit dem preisgekrönten Designstudio Space Copenhagen entstandene neue Kollektion Silhouette, die vom Nude Designteam entworfene Caldera-Kollektion,



der Memento Mori-Kerzenhalter von Ali Bakova, die von Ayşe Birsal + Bibi Seck entworfene Paroles Paroles, die vom Nude Designteam/Burcu Akbulut Onur entworfene Islands und die vom Nude Designteam/Umut Karaca entworfene Stem Zero





Masterglass, das Ecrin von Sebastian Herkner und die von Beret und dem Nude Designteam entworfene Colored-U-Kollektionen konnten auf dem Stand bewundert werden.

#### **NUDE MAISON & OBJECT - WURDE ZUM ZENTRUM DER AUFMERKSAMKEIT IN PARIS**

Eine der berühmtesten Dekorationsmessen der Welt, die Maison & Objet Paris, fand dieses Jahr zwischen dem 17. und 21. Januar statt. Eine große Auswahl der Nude-Kollektionen wurden auf der Messe ausgestellt und stießen auf ein großes Interesse. Die Rock und Pop

Artist Kollektion, bestehend aus Dekorationsobjekten, Whisky- und Cocktailgläsern in lebhaften Farben, entworfen von talentierten jungen Designern, kombiniert Rockkultur mit Nude's Philosophie der Simplizität. Entworfen in Zusammenarbeit mit dem Star-Mixologen Remy Savage, stießen die eleganten und stilvollen Designs der neuen sechsteiligen Savage Kollektion auf Interesse. Zudem wurden auf der Maison & Objet Paris 2019 auch die neuen Nude Kollektionen Bloom, Caldera und Glazz vorgestellt.

## DAS NUDE - MARINE DESIGNKONZEPT WURDE AUF DER

BOOT-SHOW VORGESTELLT



Nude hat Meeresliebhabern auf dem 36 Quadratmeter großen Stand auf der Bootsmesse Tuzla Kara die brandneuen funktionellen Marine-Gläser vorgestellt. Speziell für Meeresliebhaber und Getränke wie Kaffee, Wein, Whisky, Wasser und Saft entwickelt, sind die Gläser ideal für den Gebrauch auf rauher See und unter herausfordernden Bedingungen. Die Marine-Gläser sind durch ihre sehr gute Bodenhaftung rutschfest und sehr resistent gegen Meersalz. Die Gläser der Marine-Serie, die auf der Messe auf grosses Interesse der Bootsbesitzer stießen, sind spülmaschinen- und kratzfest. Folgende Nude Kollektionen wurden Meeresliebhabern vorgestellt: die preisgekrönte Hepburn Kollektion mit ihrem kräftigen, eleganten, amüsanten Design, das Mixologen so bewundern; das neue Mitglied der Wein- und Champagner-Glasserie Zero, die leichte, filigrane und starke Ghost Zero Kollektion; die Wayne Kollektion aus Gläsern mit stilvollen, Plissee ähnlichen vertikalen Tropfen; die Beret Kollektion aus eleganten Aufbewahrungsschalen in drei Größen. Darüber hinaus wurden die Savage, Ace, Caldera, Stem Zero, Big Top, Alba, Chill, Memento Mori, Islands, Egoist, Fumo, Camp, Altruist, Shade, Balance, Parrot und Ecrin Kollektionen der Nude Sammlung auf der Bootsshow vorgestellt.

AUSZEICHNUNG FÜR DIE ZUSAMMENARBEIT VON

## NUDE & IRIS APFEL



Nude wurde am 21. Dezember 2019 auf der Kristall Apfel Preisverleihung in der Hasköy Wollspinnerei mit drei Preisen ausgezeichnet. Die Simple is Beautiful Kampagne, welche durch Iris Apfel an Farbe gewann, hat bei der Preisverleihung in den Bereichen Medien/Heim, Haus, Möbel, Dekoration mit den Projekten Iris Apfel-Simple is Beautiful/Mist, Iris Apfel-Simple is Beautiful/Alba und Iris Apfel-Simple Is Beautiful/Stem Zero den Kristalpreis in den Kategorien Digital,

Soziale Medien und Aktivierung/Nutzung Bekannter Personen in den Sozialen Medien, erhalten. Die Kampagne gewann den Bronze Preis in der Kategorie integrierte Kampagnen/langlebige Güter.



ASİMETRİK KALINLIKTA

## LÄRMSCHUTZ

DURCH

ASYMMETRISCHER

DICKE BEI ISICAM

Die Eskisehir Tepebaşı Gemeinde hat beschlossen, dass Schallschutzverglasungssysteme in allen neuen Gebäuden innerhalb der Gemeinde ab 2020 verbaut werden müssen. In diesem Zusammenhang tritt als wirtschaftlichste Lösung bei Schallschutzverglasungen die Verwendung von unterschiedlichen Dicken von Isicam Gläsern in den Vordergrund. Neben dem Schallschutz ermöglicht die Verwendung unterschiedlicher Dicken von Isicam auch Energieeinsparungen.



## VORTEILE VON

## VERBUNDGLAS IM

## SCHALLSCHUTZ

Verbundglas-Produkte zeichnen sich durch ihre überlegene Schalldämmung und transparente Struktur als wichtiges Material für Straßenlärmschutzbarrieren aus. Şişecam Flachglas bereitete die technische Spezifikation für den Einsatz von Verbundglas bei Lärmschutzbarrieren vor, um eine häufige Verwendung dieses Materials zu unterstützen. Die technische Spezifikation wurde mit der Zustimmung des Hohen Naturwissenschaftlichen Rats in das Bauteilanalysebuch für 2020 aufgenommen. Mit der Spezifikation wurde ein neues Potenzial für den Einsatz von Verbundglas in Lärmschutzbarrieren geschaffen, welche in der nahen Zukunft für Straßen vorgesehen sind.



ŞİŞECAM FLACHGLAS TRIFFT SICH WEITERHIN MIT

EUROPÄISCHEN

ARCHITEKTEN

Şişecam Flachglas traf sich mit albanischen Architekten sowie etwa 250 Teilnehmern aus 15 verschiedenen Ländern auf der Share Tirana Veranstaltung, wo neue Ideen, Praktiken und Projekte diskutiert wurden. Auf der Konferenz im Rahmen der Veranstaltung, an der sowohl Architekten als auch Fassadenberater und Glasfachleute teilnahmen, wurden die neuen beschichteten Produkte von Şişecam Flachglas vorgestellt und Präsentationen über Referenzprodukte an Branchenvertreter vermittelt.



ŞİŞECAM FLACHGLAS

TRAF SICH BEI I'M DESIGN MIT

DEN DESIGNERN DER ZUKUNFT

Şişecam Flachglas nahm seinen Platz in der I'm Design-Veranstaltung im Rahmen der jahrelangen Zusammenarbeit mit IMOS, dem Möbelhersteller-Verband Inegöl, ein. Auf der Veranstaltung vom 2. bis 7. März, bei der etwa 60 Industrie-Design- und Innenarchitekturstudenten aus 15 verschiedenen Universitäten bei Möbeldesign-Workshops zu Gast waren, organisierten namhafte Experten diverse Workshops. Im Laufe des I'm

Design hat Şişecam Flachglas Branchenvertreter, zukünftige Designer und Ausbilder an seinem Stand informiert. Im Rahmen der Veranstaltung wurden die Deko-Gläser zudem namhaften Designern aus dem Inegöl-Möbelsektor vorgestellt. Bei den Diskussionen am letzten Tag der Veranstaltung betonten internationale Referenten, Designer und Hersteller in der Bewertung des Möbeldesigns in der Türkei auch die Branchentrends.





## DIGITALISIERUNG

### IM PROZESS DER PRÄMIENBERECHNUNG VON ISICAM

Şişecam Flachglas schreitet weiterhin auf dem Weg der digitalen Transformation voran. Verbesserungen werden auch vorgenommen, um die Benutzung von Robotertechnologien zu fördern, einer der wichtigsten Schritte zur Verbesserung der Geschäftsprozesse auf dem Weg der digitalen Transformation. In diesem Zusammenhang wurde die RPA-Roboter-Gestützte-Automatisierung für den Isicam Prämienberechnungs-Prozess in Auftrag gegeben. Die Geschwindigkeit und Qualität der Berichterstattung wurde durch die Übertragung der arbeitsintensiven Prozesse, wie z.B. die Berechnung der Isicam-Prämien, auf die Technologie verbessert. Somit konnten Personalressourcen vermehrt in Wertschöpfungstätigkeiten eingesetzt werden.



### ŞİŞECAM FLACHGLAS

## AUF DEN DIGITALEN PLATTFORMEN IN ITALIEN

Şişecam Flachglas hat mit seiner digitalen Kommunikationskampagne in Italien einerseits das Markenbewusstsein gesteigert und andererseits seine Produktvorteile durch die Förderung seiner breiten Produktpalette als lokaler Hersteller hervorgehoben. Im Rahmen der Kampagne wurden Entscheidungsträger wie Architekten, Innenarchitekten, Auftragnehmer, Ingenieure und Fassadenberater durch Suchmaschinenwerbung erreicht. Gleichzeitig wurden Nutzer die in Zielkategorien fielen, mit Bannern auf den verkehrsreichsten Webseiten Italiens auf die Şişecam Flachglas Webseite umgeleitet. Während die erfolgreiche Kampagne mehr als 5 Millionen Aufrufe und 52.000 Klicks erzielte, erhöhte sich der Verkehr der Webseite von Şişecam Flachglas im Laufe der Kampagne um das 35-fache.



## DIE EL CLASICO

### KAMPAGNE DES SPARKARTEN CLUBS

Der Sparkarten Club der Isicam Systeme führt seine Veranstaltungen fort. Zum 3. Jahrestag des Clubs wurde die El Clasico-Kampagne ins Leben gerufen. Die Isicam Markenbotschafter, die in der zweiten Jahreshälfte 2019 die meisten Isicam S/K-Käufe in ihrer Region getätigt hatten, waren die Gewinner der Kampagne. Die Gewinner haben eine Teilnahme an der Barcelona-Real Madrid Derby zwischen dem 28. Februar und dem 2. März in Madrid, Spanien gewonnen.



## ŞİŞECAM GLASVERPACKUNG

# AUF DER PACKAGING IN BERLIN

ŞİŞECAM GLASVERPACKUNG NAHM AN DER JÄHRLICH VERANSTALTETEN LIEFERANTENMESSE 2020 DER BERLIN PACKAGING MESSE TEIL.

Die traditionelle Lieferantenmesse Berlin Packaging fand vom 23. bis zum 25. Januar in Orlando statt. Auf der Messe, an der 46 Lieferanten aus unterschiedlichen Regionen der Welt teilnahmen, wurde der Stand von Şişecam Glasverpackungen von Hunderten von Besuchern frequentiert. Şişecam Glasverpackungen exportiert an viele globale Unternehmen wie Heineken, Carlsberg, Asahi, Coca-Cola, Pepsi und beliefert die Berlin Packaging, Hauptlieferant der US-Verpackungs- und Deckellieferanten.



## EXPORTREKORD

### VON ŞİŞECAM GLASVERPACKUNGEN

ŞİŞECAM GLASVERPACKUNGEN STEIGERT SEIN EXPORTVOLUMEN MIT NEUEN REKORDEN.

Şişecam Glasverpackungen erhöht sein Exportvolumen von Jahr zu Jahr mit seinen neuen Markt- und Vertriebsstrategien. Der Anteil der Exporte aus der Türkei am Gesamtumsatz stieg von 17% im Jahr 2018 auf 25% pro Tonne. Die 100 Tausend Tonnen Exportmarke wurde zum ersten Mal von Şişecam Glasverpackungen im Jahr 2016 mit 125 tausend Tonnen gebrochen. Jedes Jahr ist der eigene Rekord ein Maßstab, sodass in 2019 rund 270 tausend Tonnen exportiert wurden. Das von Jahr zu Jahr von Şişecam Glasverpackungen erhöhte Exportziel, beläuft sich für 2020 auf 30% der Exporte der Türkei.

## PAŞABAHÇE IST HAUPTSPONSOR BEI

### COFFEX ISTANBUL

FAST 100 TEILNEHMER UND MEHR ALS 500 MARKEN NAHMEN AN DER COFFEX ISTANBUL KAFFEE-INDUSTRIE-MESSE TEIL, DIE VON PAŞABAHÇE ALS HAUPTSPONSOR UNTERSTÜTZT WURDE.

Die Coffex Istanbul Messe, welche dieses Jahr zum 2. Mal im Istanbul Lütfi Kırdar International Congress and Exhibition Palace zwischen dem 27. Februar und dem 1. März stattfand, ist die einzige und wichtigste Veranstaltung der Kaffeewirtschaft und der unterstützenden Industrie in der Türkei. Die Messe, welche von Kaffeefachleuten und -Liebhabern besucht wird, wurde von der Firma ENC Uluslararası Fuar ve Org. Hiz. Ltd. Şti. organisiert und als Hauptsponsor von Paşabahçe unterstützt. Professionelle Kaffeemaschinen, Kaffeeröster und Mühlenhersteller, Cafés, qualifizierte Kaffeefachleute, Kaffeebohnen-Großhändler, Röster, Kaffee- und Teemaschinenhersteller für den Heimgebrauch, Kaffeemaschinen- Exporteure und -Importeure nahmen an der Messe teil. Die Messe begeisterte mit Kaffeetrainings, Verkostungsveranstaltungen, Workshops und Barista-Turnieren und war sehr unterhaltsam für die Besucher.



### PROMI-KOCH SALLY'S

## MESSBECHER

### SIND VON PAŞABAHÇE

SALIHA ÖZCAN, EINE DER BELIEBTESTEN YOUTUBE-STARS DEUTSCHLANDS MIT IHREM KANAL SALLY'S WELT, BESUCHTE PAŞABAHÇES STAND AUF DER AMBIENTE. DIE MESSBECHER, DIE PAŞABAHÇE FÜR SALLY ENTWORFEN HATTE, WURDEN AUCH AUF DER MESSE VORGESTELLT.

Saliha Özcan, bekannt für ihren YouTube Kanal Sally's Welt mit knapp 2 Millionen Abonnenten und eine der beliebtesten YouTube-Stars Deutschlands, hat den Paşabahçe Stand auf der Ambiente besucht. Sally lernte die brandneuen Designs von Paşabahçe kennen und hat sich über die Produkte informiert. Als Überraschung für die Besucher stellte Paşabahçe in der Küchenecke des 657 Quadratmeter großen Messestandes die brandneuen Messbecher vor, die im Namen von Sally entworfen wurden. Diese haben Maßangaben für Mehl, Zucker und Flüssigkeiten.

### PAŞABAHÇE STORES ERREICHT

# 1.000.000

## FOLLOWER AUF INSTAGRAM!

Paşabahçe Stores erhöhte die Anzahl der Instagram-Follower auf über 1 Million. Das Instagram-Konto der Paşabahçe Stores stellt die neuen Designs vor. Das Instagram-Konto, welches neben Produkten auch Inspirationen für Zuhause und den Alltag präsentiert, gewinnt mit attraktiven Inhalten zunehmend an Followern.







DIE ŞİŞECAM GRUPPE,

## EIN WANDEL RICHTUNG ZUKUNFT!

DAS DIGITALE TRANSFORMATIONSPROGRAMM "WURZELN UND FLÜGEL" BEGLEITET ŞİŞECAM GRUPPE MIT VOLLEM ELAN IN DIE ZUKUNFT.

Das digitale Transformationsprogramm "Wurzeln und Flügel" der Şişecam Gruppe, bereitet mit einem ganzheitlichen Ansatz die Gruppe auf die Zukunft vor. Das Programm, das 2018 begann, sieht die Erneuerung aller Şişecam Technologien und Geschäftsprozesse vor, um den Erfordernissen der neuen Ära gerecht zu werden. Auf diese Weise soll die Effizienz der gesamten Organisation und der Personalressourcen gesteigert werden.

Das in 2018 begonnene Programm wird in allen Geschäftsbereichen der Şişecam zügig fortgesetzt. Im Rahmen des Programms gewinnt die Anwendung und Integration datenbasierter Entscheidungskompetenzen innerhalb der Gruppe an Gewichtung. Als Ergebnis der Integrationsbemühungen führen die Şişecam-Unternehmen seit Januar 2020 ihren Betrieb über das neue SAP-System aus. Auch Paşabahçe soll Mitte 2020 in dieses System übergehen.

Das zentrale Finanzsystem wurde im Rahmen des Projekts Financial Affairs Transformation in Betrieb genommen. Dies ist ein weiterer

Schritt des Programms "Wurzeln und Flügel", welches Şişecam in die Zukunft tragen wird. Das System wurde im Oktober 2019 umgesetzt und wurde für das Jahr 2020 auf die ganze Gruppe erweitert.

Andererseits wurden erhebliche Fortschritte bei Stammdaten erzielt, welche für den effizienten Betrieb neuer Systeme von entscheidender Bedeutung sind. Ein Teil der Finanzdaten mit den Kunden- und Lieferantendaten wurden bereits in 2019 von dem neuen Datenmanagementsystem übernommen. Seit Anfang 2020 wird das System im Rahmen der gesamten Şişecam Gruppe eingesetzt.

Die Produktivität der Mitarbeiter wächst Dank neuer Anwendungen, die operative Prozesse auf die Technologie übertragen und die Berichtsgeschwindigkeit und Qualität verbessern. Die Umstellungsprojekte des Einkaufs, der Finanzen, des Personalwesens, der Stammdaten, der Glaswaren und der Paşabahçe Stores im Rahmen des Wurzeln und Flügel Programms, werden mit einem ganzheitlichen Programm-Management-Ansatz weiter durchgeführt.

## 84. ORDENTLICHE GENERALVERSAMMLUNG

DIE 84. ORDENTLICHE GENERALVERSAMMLUNG VON ŞİŞECAM FAND AM HAUPTSITZ VON ŞİŞECAM STATT.

Auf der 84. ordentlichen Generalversammlung von Şişecam wurden neben den Beurteilungen von 2019 auch die Erwartungen für 2020 besprochen. Bei der Sitzung, bei der das elektronische Versammlungssystem (EGKS) zum Einsatz kam, wurde den Investoren die Möglichkeit geboten, elektronisch an der Generalversammlung teilzunehmen und abzustimmen. Im Rahmen der Coronavirus-Maßnahmen wurde den Teilnehmern nach einer Temperaturmessung der Eintritt in den Saal der ordentlichen Generalversammlung gewährt.

### DER ŞİŞECAM VORSTAND

Adnan Bali/Vorstandsvorsitzender  
 Prof. Dr. Ahmet Kirman/Stellv. Vorstandsvorsitzender und Geschäftsführer  
 Senar Akkuş/Mitglied  
 Zeynep Hansu Uçar/Mitglied  
 İzlem Erdem/Mitglied  
 Prof. Dr. Sener Oktik/Mitglied  
 Dinç Kızıldemir/Unabhängiges Mitglied  
 Aysun Coral/Unabhängiges Mitglied  
 Dr. Mehmet Cem Kozlu/Unabhängiges Mitglied



## AUSZEICHNUNG

VON ISO

FÜR ŞİŞECAM

Die Energy Efficiency Awards, welche von der Istanbulaner Industrie- und Handelskammer (ISO) Unternehmen verliehen werden, die einer nachhaltigen Entwicklung durch eine effiziente Energienutzung beitragen, wurden festlich übergeben. Die Zeremonie wurde von ISO, mit der Teilnahme des Ministers für Energie und Natürliche Ressourcen, Fatih Dönmez, und Fachleuten aus dem Energiesektor und der Industrie ausgerichtet. Bei der Zeremonie erhielt Şişecam in der Kategorie Entwicklung von energieeffizienten Technologien in Großunternehmen mit seiner Anwendung Industrie 4.0 bei den Energieüberwachungssystemen und der IoT-Anwendung den Jury-Spezialpreis. Dr. Tunç Görüney, Leiter der Energie- und Umwelttechnologien, nahm den Preis im Namen der Şişecam entgegen.



# ŞİŞECAM GRUPPE

## VEREINT UNTER EINEM ŞİŞECAM-DACH

DIE ŞİŞECAM GRUPPE, DIE NEBEN DER GLASINDUSTRIE EIN GLOBAL-PLAYER AUF DEM GEBIET DER CHEMIKALIEN, EINSCHLIESSLICH SODA- UND CHROMVERBINDUNGEN IST, VEREINT RECHTLICH GESEHEN ALLE AKTIVITÄTEN UNTER EINEM DACH.

Die Şişecam Gruppe, ein Global-Player in allen Geschäftsfeldern der Glasindustrie, der Soda- und Chromherstellung, vereint rechtlich alle seine Aktivitäten unter einem Dach. Ziel der Gruppe ist es, die Rechtsform und die Aktionärsstruktur zu vereinfachen, indem die wichtigsten Tochtergesellschaften unter der Şişecam, welche auf der Börse Istanbul gehandelt wird, konsolidiert werden. In diesem Zusammenhang, wird erwartet, dass die Übernahme der Anadolu Cam Sanayii A.Ş., Denizli Cam Sanayii ve Ticaret A.Ş., Paşabahçe Cam Sanayii ve Ticaret A.Ş., Soda Sanayii A.Ş. und Trakya Cam Sanayii A.Ş. durch die Türkiye Şişe ve Cam Fabrikaları A.Ş. in der zweiten Jahreshälfte nach Einholung der behördlichen Genehmigungen abgeschlossen sein wird.

Vorstandsvorsitzender und Geschäftsführer der Şişecam Gruppe Prof. Dr. Ahmet Kirman erklärte, dass die Gruppe beschlossen hat, alle Aktivitäten rechtlich unter dem Dach

eines Unternehmens im Einklang mit den langfristigen Strategien und Wettbewerbszielen auf den globalen Märkten zu konsolidieren. Als Ergebnis dieser Konsolidierung wird Şişecam das einzige Unternehmen sein, das an der Börse Istanbul gehandelt wird. Dr. Kirman betonte, dass der wirtschaftliche Wert und die Wettbewerbsfähigkeit von Şişecam mit der Fusion aller Tätigkeitsbereiche der Gruppe unter einem Dach erhöht wird.

Prof. Dr. Kirman sagte, dass diese Konsolidierung Şişecam die Möglichkeit geben wird, Synergien in vielen Bereichen zu schaffen, und dass sie darauf abzielen, eine angemessenere rechtliche Infrastruktur für den globalen Wettbewerb zu schaffen und eine noch höhere Aktienleistung für Investoren zu erzielen. Şişecam arbeitet zielgerichtet darauf hin, einer der ersten drei größten Hersteller in seinem Haupttätigkeitsbereich zu werden.





# INSTAGRAM LIVE FEEDS

KÖNNEN JETZT AUCH AUS DEM WEB VERFOLGT WERDEN

Wegen der Auswirkungen der Coronavirus-Pandemie folgen Millionen in diesen Tagen Live-Feeds auf Instagram. Content-Produzenten und Künstler senden oft live aus ihren eigenen Häusern und geben Mini-Konzerte, um die soziale Distanz zu unterstützen. Instagram, das kürzlich wichtige Updates auf den Desktop brachte, hat eine neue Funktion mit mehr Benutzern eingeführt. Instagram Live-Feeds waren bisher

nur über die Mobile-App von Instagram zu sehen. Zusammen mit der neuen Funktion ist es nun auch möglich, diese Beiträge vom Desktop zu verfolgen. Live-Übertragungen auf der Web-Version der App werden den Benutzern mit einem ähnlichen Design wie das Story-Format im Web präsentiert. Im Gegensatz zu Stories im Web gibt es hier auch einen Kommentarbereich auf der Seite.

**Quelle:** DigitalAge



## DIGITALE FUSSABDRÜCKE VON COVID-19

Ipsos Türkei berichtete mit Trend-Radar über die Auswirkungen der Corona-Pandemie auf das Konsumverhalten durch Social-Media-Veröffentlichungen. Der Zustand der Ausgangssperre und die Begleiterscheinungen, welche Gegenstand vieler Studien sind, hinterlassen auch bedeutungsvolle Spuren in den sozialen Medien.

**In der Studie, die Veröffentlichungen zwischen dem 29. Februar und dem 29. März analysiert, treten insbesondere folgende Themen in den Vordergrund:**

**KÜCHE:** Mit dem #stayathome Prozess begann fast jeder seine Zeit in der Küche zu genießen oder die neuen Fähigkeiten anzupreisen.

Die Anzahl der Menschen, die ihre eigene Hefe herstellen und ihr Brot zu Hause backen, steigt auch durch den Einfluß der geteilten Posts auf den sozialen Medien von Tag zu Tag. Die Posts zu den selbst gebackenen Broten steigen stetig, insbesondere seit dem 11. März, an dem der erste COVID-19-Fall bekannt gegeben wurde. Süßes wie Kuchen und Kekse sind die anderen Rezepte, die sehr oft gesucht

**Erwähnungen von Kuchen & Kekse, März (Twitter, Blog, Forum)**



und in den Social-Media geteilt werden.

**TRAINING:** Das gesteigerte Interesse an Fitness-Centern in den letzten Jahren wurde durch Online-Workouts ersetzt. Für die Workouts müssen die Benutzer ihr zu Hause anpassen.

**ONLINE-TRAINING:** Der COVID-19-Ausbruch hatte auch eine transformative Wirkung auf den Bildungsbereich. Mit der Einführung des Online- und Fernunterrichts haben Themen wie Kommunikations- und Internettechnologien immer mehr an Bedeutung im Alltag der Menschen gewonnen.

**VIDEOKOMMUNIKATION:** Unterschiedliche Zahlungsmethoden, Videokommunikationsmethoden zu Geschäfts- und Unterhaltungszwecken werden noch erforscht. Obwohl es sich um Technologien handelt, die schon lange existieren, stehen diese Anwendungen, die vorher nicht benötigt wurden, jetzt auf der Tagesordnung aller.

**Quelle:** Mediacat-Ipsos Türkei

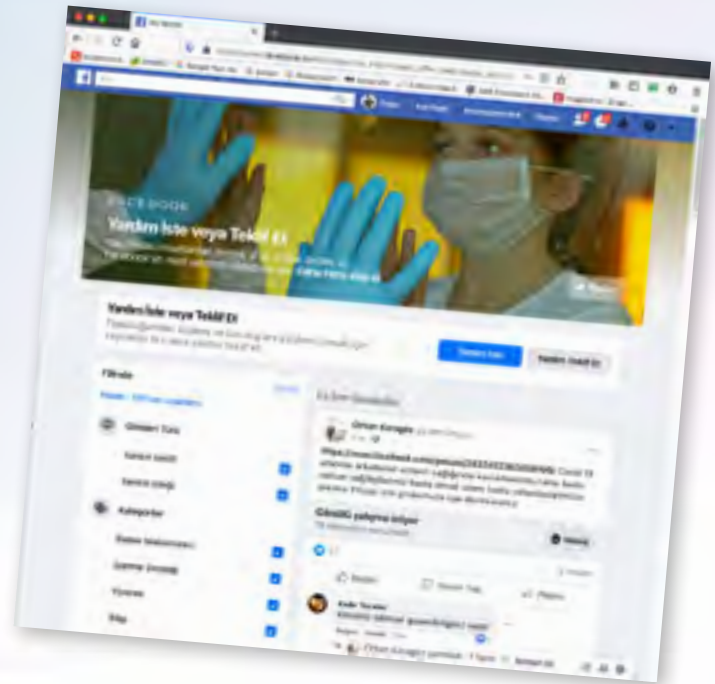


# FACEBOOK COMMUNITY ASSISTANCE FEATURE IN DER

TÜRKEI

DIE FUNKTION, DIE ES VEREINFACHT, MENSCHEN UM HILFE ZU BITTEN ODER DIESE ANZUBIETEN, WURDE AUCH FÜR DIE TÜRKEI UMGESETZT.

Die Facebook-Funktion, die es Personen vereinfacht um Hilfe zu bitten oder diese anzubieten, wurde in der Türkei umgesetzt. Personen können mit der Community Assistance über [facebook.com/covidsupport](https://www.facebook.com/covidsupport) oder dem Coronavirus (COVID-19) Informationszentrum, auf welches in mehr als 30 Ländern zugegriffen werden kann, Einkäufe für ältere Nachbarn, Lebensmittel für Bedürftige anbieten oder an Spendenaktionen teilnehmen.



Das von Facebook und Instagram kürzlich implementierte "COVID-19 Information Center" zur Veröffentlichung der neuesten Updates und Ratschläge zur Prävention von Krankheiten der nationalen und globalen Gesundheitsbehörden hat bis jetzt mehr als 1 Milliarde Menschen erreicht.

Quelle: Facebook-Mediatat

# YANDEX NAVIGATION

ANALYSIERTE DIE PANDEMIE-PERIODE IN DER TÜRKEI

YANDEX NAVIGATION ANALYSIERTE DIE VERÄNDERUNG IN DEN SUCHEN WÄHREND DER COVID-19-PANDEMIE.

Yandex Navigation analysierte die Veränderungen in den Suchen während der COVID-19-Pandemie. Mit dem Ausbruch von COVID-19 in der Türkei ist die Verkehrsdichte auf den Straßen dramatisch gesunken, da die Menschen ihre Häuser nicht mehr verlassen haben. Suchen bei Yandex Navigation dokumentierten den Rückgang der Mobilität.

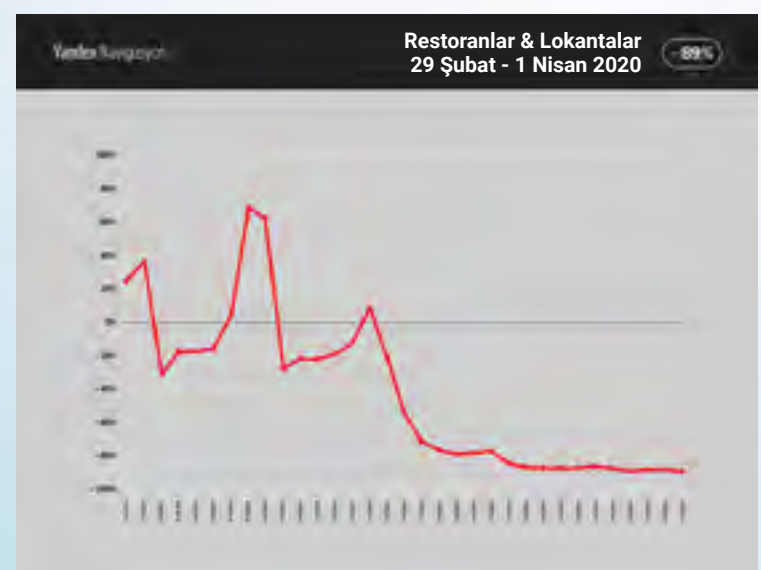
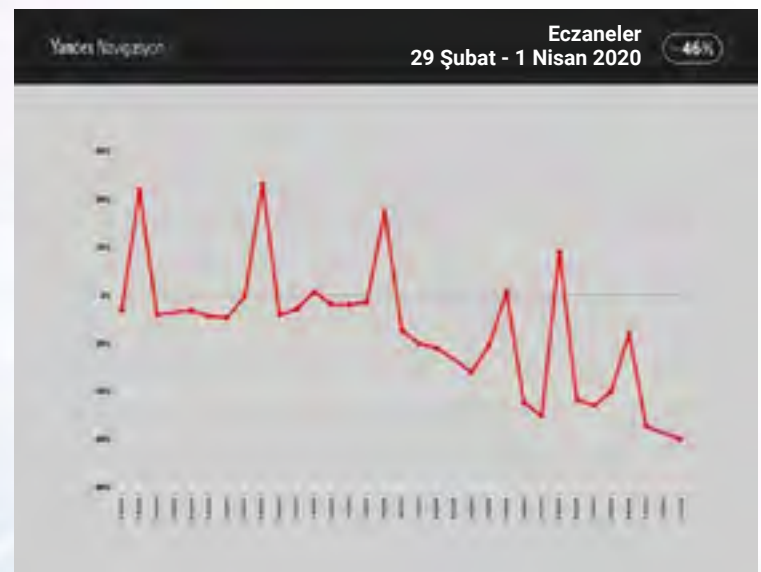
Die von Yandex Navigation analysierten gespeicherten Daten vom 29. Februar bis zum 1. April ergaben folgende Informationen:

- Es wurde festgestellt, dass Restaurants aufgrund der Umstände am stärksten vom Rückgang der Suchanfragen in der Yandex Navigation betroffen waren. Die Suchintensität von Restaurants, zwischen dem einmonatigen

Zeitraum (29. Februar - 1. April) und dem Durchschnitt der ersten zwei Wochen des Monats März, ist um 89% gesunken.

- Während der Trend bei der Suche nach Apotheken, Apothekennotdiensten und Lebensmittelläden für Pflicht- und Tagesbedürfnisse auch rückläufig war, war der Rückgang anders als bei den anderen sozialen Aktivitäten. Auch bei den Suchanfragen nach Apotheken-/Apothekennotdiensten wurde ebenfalls im Vergleich zu den ersten beiden Märzwochen ein Rückgang um 46% registriert. Doch in der Apothekenkategorie ähnelte der Wochen- und Wochenendtrend bei Beginn des Ausbruchs den normalen Zeiten.

Quelle: Yandex - DigitalAge



# IN-HOUSE UNTERNEHMERTUM

NACH DEN ARTIKELN "INTERNET DER DINGE, BIG DATA, KÜNSTLICHE INTELLIGENZ, DIGITALE STRAßENKARTEN DER TÜRKEI, DIGITAL ZWILLINGE, KUNDEN-ERFAHRUNGEN, DIE CYBERSICHERHEIT, ROBOTIC PROCESS AUTOMATION (RPA), VIRTUAL UND AUGMENTED REALITY, BLOKCHAIN, DIGITALES BÜRO" UNSERER VORHERIGEN AUSGABEN DER DIGITALISIERUNG UND INDUSTRIE 4.0 MACHEN WIR IN DIESER AUSGABE WEITER MIT "IN-HOUSE UNTERNEHMERTUM".



Forschungseinrichtungen



Inkubatoren und Acceleratoren\*\*



Angel Investors

Skalierungsstufen

## 1 Ideen generieren

Identifikation und Entwicklung neuer Ideen durch Prognosen, Generierung potenzieller Lösungen als Ideen

## 2 Forschung und Entwicklung

Weiterentwicklung innovativer Lösungen und Ideen zur Lösung des Problems

## 3 Proof-Of-Concept-Studie

Feldtests des Informationskonzepts, des Potenzials und der Beweise einer Innovation



Freunde und Familie



Entwicklungsagenturen



Fachleute



## WAS IST IN-HOUSE UNTERNEHMERTUM?

Das in-house-Unternehmertum ist die "vom Markt nutzbare" Kommerzialisierung innovativer Ideen oder Chancen aus unternehmens-externen oder -internen Quellen, die in Beteiligung und Bereicherung der Idee durch andere Interessenvertreter im Ökosystem umgesetzt und vom Unternehmen selbst unterstützt werden.

Das sind strukturierte Programme, die auf der Methodik des Experimentierens mit einer großen Anzahl von Geschäftsideen in kurzer Zeit, niedrigen Kosten und wenig Personal beruhen.

### 4 STUFEN DES IN-HOUSE-UNTERNEHMERTUMS

1. Institutionen wenden unterschiedliche Methoden an, um innovative Produkte und Ideen zu finden.
  - a. Die Ideen der eigenen Mitarbeiter werden mit Unterstützung der Geschäftsleitung evaluiert und jene durch Zuteilung von Ressourcen gefördert, die als angemessen begutachtet wurden.
  - b. Diese Ideen werden auch in Zusammenarbeit mit Technoparks und Inkubationszentren evaluiert.
  - c. Institutionen integrieren im Weiteren ihre Kunden in dieses Ideenprogramm

und bewegen sich zu einem strukturierten Ideenmanagement und einem Corporate-Entrepreneur-Modell für alle Ökosystemteilhaber, mit denen die Organisation in Kontakt kommt.

2. Institutionen, die struktureller vorgehen wollen, richten ihre eigenen Programme ein. Wie das Pilot der Türkischen Telekom & dem Workup der İş Bank. Hier engagieren sich die Mitarbeiter des Unternehmens stärker in der Entwicklung der Startupwelt, der agilen Arbeitsmethoden und von unterschiedlichen Geschäftsmodellen; sie erkennen und erfahren somit, wie Ideenmanagement und Ideenentwicklung durch das Unternehmen geführt und entwickelt werden sollten; sammeln Erfahrungen und Erkenntnisse in dieser Hinsicht.

3. Institutionen behandeln dieses Firmen- und Arbeitsmodell gesondert und beginnen zu wachsen, zu investieren und benötigtes Kapital zuzuweisen. Diese Alternative kann aufgrund der Angel Investors, der Investitionen in Start-Ups, den dynamischen Unternehmenskulturen, spezifisch für agile und flexible Unternehmen, und der Steuervorteile bevorzugt werden.

4. Es werden jene Firmen herausragen, die in der Lage sind, das gesamte Ökosystem gemeinsam mit den Interessenvertretern,

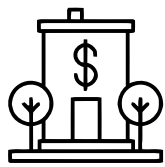
Lieferanten und Kunden als einen funktionierenden Zyklus zu gestalten, mit unterschiedlichen Unternehmen, technischen Teams und Geschäftsbereichen zu kommunizieren, digitale Technologien zu nutzen, agile Teams zu schaffen, d.h. für ein Ziel mit dem gesamten Ökosystem zu kooperieren. Institutionen verlieren ihre Wettbewerbsfähigkeit, solange sie keine innovativen Ideen entwickeln. Dies wirkt sich auf die Profitabilität von Unternehmen aus. Daher ist es von größter Bedeutung, den Lebenszyklus einer innovativen Idee gemeinsam mit relevanten Interessenvertretern zu steuern. Unternehmen, die mit einer gemeinsamen Strategie auf eine Idee und einen Zweck eingehen können, werden im Wettbewerb einen Unterschied erzielen.

#### Quellen:

- Plattform unternehmerischer Institutionen <https://gktr.org/>
- Workup İş Bank <https://workup.ist>
- Bahçeşehir Universität <https://bausem.bau.edu.tr/egitim/kurum-ici-girisimcilik.html>
- TÜSİAD <https://tusiad.org/tr/yayinlar/raporlar/item/10209-kurumlarda-girisimcilik-ile-deger-yaratmak-kurumlarin-girisimcilik-donusumu-rehberi>



Risikokapitalgeber



Private-Equity-Firmen



Staat

Typische Teilnehmer eines Innovations-Ökosystems

## 4 Verbreitung der Idee

Entwicklung von Modellen kleiner Innovationen und Verbreitung von Lösungen durch partnereigene Skalierungsfunktionen

## 5 Skalieren

Reproduktion einer neuen Erfindung, um die Transformationseffekte an unterschiedlichen Orten und Geographien zu gewährleisten

## 6 Nachhaltiges Ideenmanagement

Anpassung und Verwaltung einer neuen Erfindung durch Ökosystemelemente und gezieltes exponentielles Wachstum



Venture-Unternehmen und Organisationen



Markt-Lösungspartner und Agenten



Privatfirmen



## DIE NEUE INDUSTRIEREFORM EUROPAS: DER

# GRÜNE KONSENS

Nach dem 2015 verabschiedeten Pariser Abkommen werden Länder, die sich verpflichtet haben, den globalen Durchschnittstemperaturanstieg auf 2°C oder sogar 1,5°C zu begrenzen, bis 2050 CO<sub>2</sub>-neutral (emissionsfrei) sein, um dieses Ziel zu erreichen. Während die Staaten mit ihrer derzeitigen Politik und den Maßnahmen hinter diesem Ziel zurückbleiben dürften, kann das 1,5-Ziel nur durch eine radikale Transformation ihrer Entwicklungs- und Geschäftsmodelle erreicht werden.

Im Dezember 2019 kündigte

die **Europäische Kommission** in einem wichtigen Schritt in diesem kritischen Prozess einen neuen Reformplan, den **Europäischen Grünen Konsens**, an. Kommissionspräsidentin Ursula von der Leyen kündigte an, dass das Hauptziel des Abkommens darin bestehe, die CO<sub>2</sub>-Emissionen bis 2030 um 50% zu senken und Europa bis 2050 zu einem klimaneutralen Kontinent zu machen. Der Plan umfasst die Bereitstellung eines großen Teils der Energieproduktion der EU aus erneuerbaren Quellen, die Beendigung des Kohleverbrauchs, die Verringerung

des Kohlenstoffgehalts fossiler Brennstoffe und Energieeffizienzmaßnahmen.

In diesem Zusammenhang plant die Europäische Union (EU) einen Einfluss auf das globale Wirtschaftsmodell auszuüben, das auf fossile Brennstoffe basiert. Dieser Einfluss besteht aus einer schrittweise durchgeführten Umsetzung von neuen sektoralen Kriterien, Steuervorschriften und neuen Ordnungen und Geschäftsmodellen für die Mitgliedsländer. Auf der globalen Ebene werden diese Kriterien in den Ländern vorangetrieben, mit

welchen Handelsbeziehungen bestehen.

### WAS IST DAS ZIEL DER CO<sub>2</sub>-GRENZSTEUER?

Die EU hat mit den Vorbereitungen für eine CO<sub>2</sub>-Grenzsteuer begonnen, um den kommerziellen Wettbewerbsvorteil von Ländern zu verhindern, die nicht dieselben Klimaziele verfolgen. Die am 4. März 2020 für Kommentare veröffentlichte Steuerregelung signalisiert, dass für Sektoren, die derzeit dem EU-Emissionshandelssystem (EHS) unterliegen, CO<sub>2</sub>-Grenzwerte festgelegt werden.





Die Verordnung, die voraussichtlich 2021 in Kraft treten wird, zielt darauf ab, ein wettbewerbsfähiges Gleichgewicht zwischen in Europa erzeugten Produkten mit niedrigerer Kohlenstoffdichte und Exporten zu erreichen und mittelfristig die Kohlenstoffdichte an außereuropäischen Produktionspunkten zu reduzieren.

#### **KOMMEN NEUE GESCHÄFTSMODELLE?**

Die Europäische Union zielt darauf ab, die Wirtschaft auf der Grundlage des konjunkturellen Wirtschaftsmodells neu zu gestalten, das Interesse

der Investoren an nachhaltigen Lösungen zu erhöhen und alle Produkte neu zu bewerten und in den wirtschaftlichen Kreislauf zu integrieren.

Der Ansatz des "Grünen New Deals" sieht vor, dass die Verbraucher teilen, re-cyclen und anstelle Neues zu kaufen, das Vorhandene reparieren. Als Arbeitsmodell in der Wirtschaft wird auf Nachhaltigkeit und auf erschwingliche Preise gesetzt, zudem wird eine Anmietung oder das gemeinsame Nutzen anstelle von Eigentum gefördert.

#### **WAS DENKT DER EUROPÄISCHE GLASVERBAND?**

Die Europäische Glasindustrie ist der Ansicht, dass ihre Produkte und Anwendungen mit hohem Emissionsminderungspotenzial (Energie, Gebäudestrukturen, Verkehr und andere) eine Schlüsselrolle bei der Umsetzung der Entkarbonisierungsstrategie spielen werden. Der Sektor wird weiterhin stark in die Herstellung von Glasprodukten investieren, die nachhaltig, ressourcenschonend, kohlenstoffarm und kulturell der dynamischen europäischen Gesellschaft entsprechen. Auf der anderen Seite argumentiert die Branche, dass sie neben den positiven Auswirkungen der von ihr angebotenen Produkte bei den Prozessemissionen mit den bereits getätigten Energieeffizienzinvestitionen am besten dastehe, und dass die Produktion klimaneutralen Glases nur mit neuen Energiequellen und Technologien erreicht werden könne. Es wird auch erwartet, dass die Anreize, die die EU für die Renovierung von Gebäuden vorsieht, einen Impuls im Bausektor und damit in der Flachglasproduktion, in der auch Şişecam tätig ist, erzeugen werden.



## **FESTGELEGTE AKTIONEN DES NEW DEALS**

- Umsetzung der im März 2020 geschaffenen EU-Industriestrategie
- Förderung des Marktes für nachhaltige Produkte
- Standardisierung durch Kontrollen der umweltfreundlichen Produktangaben
- Renovierung und Modernisierung von Gebäuden
- Konzentration auf große Anlagen in Bezug auf Verschmutzung und Überwachung
- Umsetzung des Grenzausgleichs für Kohlenstoff
- Einführung eines neuen Finanzierungs-/Investitionsmechanismus



# DIE KRAFT DER ŞİŞECAM-GRUPPE LIEGT IN DER PRODUKTION

DIE ŞİŞECAM-GRUPPE SETZT IHRE VOR 85 JAHREN BEGONNENE REISE MIT 42 PRODUKTIONSSTÄTTEN IN 14 LÄNDERN AUF VIER KONTINENTEN UND 22.000 MITARBEITERN FORT. DIE IN DEN BEREICHEN "FLACHGLAS", "GLASWAREN", "GLASVERPACKUNGEN" UND "CHEMIKALIEN" TÄTIGE GRUPPE VEREINT IHRE LANGJÄHRIGE EXPERTISE MIT MODERNEN FERTIGUNGSTECHNOLOGIEN UND IST AUF LOKALER UND GLOBALER EBENE ERFOLGREICH IM EINKLANG MIT IHREM ZIEL, "ZU EINEM DER DREI GRÖßTEN HERSTELLER DER WELT IN IHREN HAUPTGESCHÄFTSFELDERN" ZU WERDEN.

Der Grundstein der Şişecam Gruppe wurde vor genau 85 Jahren im Istanbuler Stadtteil Paşabahçe im Bezirk Beykoz unter den Direktiven des Gründers der türkischen Republik, Mustafa Kemal Atatürk, gelegt. Die Paşabahçe-Fabrik, die erste Glasindustrieanlage in der Türkei, die 1935 die Produktion aufnahm, hatte 400 Mitarbeiter und eine jährliche Produktionskapazität von 3 Tausend Tonnen. Die Şişecam Gruppe, die ihre ersten Exporte in die Vereinigten Staaten im Jahr 1960 auf dem Gebiet der Glaswaren tätigte, leistete einen großen Investitionsspur, um den zunehmenden Wettbewerbsdruck in den 1990er Jahren, die eine Zeit der schweren Umstrukturierung in der türkischen Wirtschaft war, zu bewältigen. So begann Şişecam Ende der 1990er Jahre mit seinen Produktionstätigkeiten außerhalb der Türkei. In dieser Zeit wurden Investitionen in den Bergbau in Ägypten, in Soda in Bulgarien und in Glasverpackungen in Georgien getätigt. Nach diesen Durchbrüchen legte die Gruppe in den 2000er Jahren ihr Ziel der regionalen Führung fest und tätigte entsprechende Investitionen.

Dabei bildeten die Aktivitäten in Russland, Bulgarien, Georgien, Italien, Ägypten, Bosnien und Herzegowina und der Ukraine ein geeignetes Sprungbrett in den globalen Markt für Şişecam.

Die Şişecam-Gruppe hat ihre regionale Führung in allen wichtigen Tätigkeitsbereichen mit den 2000er Jahren verfestigt. Mit neuen Anlagen, nacheinander eröffneten Produktionslinien und Öfen erhöhte sich die Produktionskraft der Gruppe Jahr für Jahr exponentiell. Die 2010er Jahre, in denen Şişecam sich zum Ziel gesetzt hatte, in die Top Drei der Weltliga aufzusteigen, stellen eine besondere Zeit dar, in der sehr wichtige Schritte im Einklang mit den globalen Zielen unternommen wurden. Diese Zeit umfasste nicht nur Entwicklungen im quantitativen Sinne, sondern hauptsächlich einen qualitativen Wandel. In dieser Periode begegnen wir einer viel innovativeren, kunden-/marktorientierten, effizienteren, mehrwertigen Şişecam, die operativ hervorragende Prozesse und ein nachhaltiges Wachstum umsetzt. Die Gruppe, die vor allem seit 2010 strategische Investitionen getätigt hat,





Fahre





steigerte ihre Effektivität in den neuen und bestehenden Märkten weiter und wuchs in diesem Zeitraum durch wichtige Akquisitionen entsprechend der Ziele.

Heute zählt die Şişecam-Gruppe mit ihrer 85-jährigen Geschichte, dem erworbenen Fachwissen, der überlegenen Kompetenz und den wettbewerbsfähigen Aktivitäten zu den weltweit renommiertesten Herstellern. Mit 22.000 Mitarbeitern in vier Hauptgeschäftsbereichen "Flachglas", "Glaswaren", "Glasverpackungen" und "Chemikalien" ist der Konzern der einzige Global-Player, der in allen Grundbereichen von Glas tätig ist. Mit den aktuell weltweit verarbeiteten 5,1 Millionen Tonnen Glas, 3,9 Millionen Tonnen Soda und 2,4 Millionen Tonnen industriellen Rohstoffen ist Şişecam unter den drei größten Herstellern von Glaswaren und unter den fünf größten Herstellern von Glasverpackungen und Flachglas. Şişecam ist auch einer der acht größten Soda-Hersteller weltweit, sowie ein Weltmarktführer in Chrom-Chemikalien. Mit insgesamt 42 Produktionsstätten in 14 Ländern, sowohl in der Türkei als auch in Deutschland, Italien, Bulgarien, Rumänien, Slowakei, Ungarn, Bosnien und Herzegowina, Russischen Föderation, Georgien, Ukraine, Ägypten, Indien und schließlich in den USA, d.h. auf 4 Kontinenten, stärkt Şişecam ihre Produktion mit organischen und anorganischen Investitionen, Automatisierungen, Modernisierungen und durch die Erhöhung der Produktionskapazitäten. Mit einer kunden- und marktorientierten Produktion hat die Şişecam-Gruppe seine Produktpalette um Produkte mit Hightech-Artikeln mit einer hohen Wertschöpfung erweitert. Durch Kostensenkung bei gleichzeitiger Steigerung der Produktivität wurde die Wettbewerbsfähigkeit erhöht und im

Endergebnis die Schaffung eines nachhaltigen, profitablen Wachstums erzielt. Es werden sichere Schritte zum Ziel "drittgrößter Hersteller in den Haupttätigkeitsbereichen weltweit" zu werden, getätigt.

#### PRODUKTION VON FLACHGLAS

Die Şişecam-Gruppe ist führender Hersteller im Bereich der Produktion von Flachglas in Europa und eine der fünf größten Hersteller der Welt. Die Gruppe führt seine Flachglasproduktion in vier Hauptgeschäftsbereichen und zwar der "Glas für den Architekturbedarf" (Glas, Milchglas, Spiegel, Verbundglas und beschichtetes Glas), "Glas für die Automobilindustrie und andere Fahrzeuge", "Energieglass" und "Glas für Haushaltsgeräte" fort. Şişecam etablierte viele Neuigkeiten in seiner Branche und ist führend in der Entwicklung der Flachglasindustrie sowohl in der Türkei als auch weltweit. Şişecam bedient mit derzeit insgesamt 17 Flachglasproduktionswerken, ihren Partnerschaften und ihrer expandierenden Produktpalette in 10 Ländern vor allem den Bau-, Automobil-, Energie- und Haushaltsgerätebereich.

Die Şişecam Gruppe, die in den 80er Jahren in ihrem Flachglasgeschäft deutliche Qualitäts- und Kapazitätssteigerungen erzielte und durch Exporte mit den Weltmärkten konkurrierte, war mit der 1981 in Betrieb genommenen Anlage in der Türkei das erste Unternehmen, das mit moderner Float-Technologie im Maßstab von Osteuropa, dem Balkan, dem Nahen Osten und Nordafrika produzierte. In der zweiten Hälfte der 2000er Jahre, trug die Şişecam seine Flachglasaktivitäten zum ersten Mal im Rahmen einer sehr fokussierten Produktion über die Grenzen der Türkei hinaus. Hierzu wurden in Bulgarien im Jahr 2004 die ersten Schritte für die Produktionswerke

für Architekturglas, Haushaltswaren und Automobilglas getätigt, in Ägypten wurde 2009 gemeinsam mit dem weltweit größten Hersteller, Saint-Gobain, die Entscheidung zu einer gemeinsamen Investition gefällt. 2006 hat die Gruppe ihre erste Float-Linie in Bulgarien in Betrieb genommen, gefolgt von Spiegel- und gehärtetem Glas. 2010 wurde die Automobilglasherstellungsanlage und 2013 die laminierten und beschichteten Glasanlagen in Betrieb genommen. Im selben Jahr kaufte Şişecam sich bei dem indischen Flachglashersteller HNG Float Glass Limited (HNGFL) ein, setzte ihr Wachstum mit der Übernahme der Richard Fritz Holding Company in Europa im Automobilglasbereich fort und setzte ihre Flachglasproduktion in 2014 mit der Partnerschaft mit Saint-Gobain in der Republik Tatarstan der Russischen Föderation um. Im Jahr 2014 wurde auch eine zu 100% von der Şişecam-Gruppe finanzierte Automobilglasherstellungsanlage in der Republik Tatarstan in Betrieb genommen. Gleichzeitig wurde das Produktionswerk in Ankara-Polatli in der Türkei mit dem größten Flachglasofen des Landes in Betrieb genommen. Zudem wurde 2014 offiziell die Automobilglasherstellung in Rumänien eröffnet.

Im Jahr 2016 kaufte Şişecam das Werk Porto Nogaro des Flachglasherstellers Sangalli Group in Norditalien und wurde damit zum größten Flachglashersteller Europas. 2018 investierte die Gruppe in ihr zweites Flachglaswerk in Italien und übernahm das Flachglaswerk Manfredonia der Sangalli-Gruppe im Süden des Landes und festigte damit seine Position und Wettbewerbsfähigkeit als Europas führender Flachglashersteller. Şişecam erwarb auch die restlichen 50% Anteile an





## BESCHÄFTIGUNG BEI ŞİŞECAM

Die Şişecam-Gruppe leistet einen wesentlichen Beitrag zur lokalen und globalen Beschäftigung mit 22.000 Mitarbeitern, davon 12.000 in der Türkei und 10.000 in 13 ausländischen Niederlassungen. Ende 2019 befanden sich 45 Prozent der Beschäftigten der Şişecam-Gruppe außerhalb der Türkei. Die Gruppe legt sehr großen Wert auf Chancengleichheit bei der Beschäftigung.

## NACHHALTIGE PRODUKTION BEI ŞİŞECAM

Die Şişecam Gruppe, die das Konzept der nachhaltigen Zukunft als oberste Priorität betrachtet, beabsichtigt ein effektiver internationaler Partner zu sein. Die Gruppe, die auch die Ziele der Vereinten Nationen für Nachhaltige Entwicklung unterstützt, verfolgt bewährte Praktiken der Industrie in all ihren Tätigkeiten, von Produktionsprozessen bis hin zum Umweltmanagement. Die Gruppe ist auf die wichtigsten Umweltauswirkungen, wie Energie, Emissionen und Abfälle, fokussiert. Sie arbeitet aktiv an der Umsetzung von Produktionstechniken zur Verringerung der Umweltauswirkungen, zur Entwicklung von Energieeffizienzprojekten, zur Verbreitung von Abfallverwertungen und Recycling-Aktivitäten, zur Verwertung von alternativ Energien und Ressourcen, zum verantwortungsbewussten Energie- und Ressourcenmanagement, zur Abwasserklärung und zur Ausschöpfung von Recycling-Möglichkeiten.

## INNOVATIVE HERSTELLUNG BEI ŞİŞECAM

Die Şişecam geht kontinuierlich ihren Innovationstätigkeiten im Wissenschafts-, Technologie- und Design-Center der Şişecam Gruppe mit 28 voll ausgestatteten, spezialisierten Laboren und 167 Vollzeit-Forschern nach. In allen Bereichen, in denen sie mit ihren einzigartigen Technologien und innovativen Produkten eine führende Position einnimmt, steigert die Gruppe ihre Wettbewerbsfähigkeit mit der Geschwindigkeit der Übertragung von Innovationen in die Produktion.

der Flachglasherstellertochter HNGFL, um ihre Präsenz in Indien im selben Jahr noch zu stärken.

Şişecam steigert seine globale Wettbewerbsfähigkeit Dank der Förderung von Innovationen und Produkten mit hoher Wertschöpfung im Flachglasbereich. Hierdurch werden den Kunden innovative Lösungen angeboten und die Gruppe übernimmt eine wegweisende Funktion mit den genutzten Technologien im Sektor. Die Forschungs- und Entwicklungsmaßnahmen für neue Float-Gläser, Funktionsbeschichtungen, Antireflexbeschichtungen, lackierte Gläser, intelligente Glassysteme und nachhaltige Produkte gehen zügig weiter.

### PRODUKTION VON GLASWAREN

Die Şişecam Gruppe, die im Rahmen seiner Produktionskapazität im Bereich der Glaswaren der zweitgrößte Hersteller in Europa und der drittgrößte weltweit ist, setzt seine Produktionstätigkeit mit sechs Standorten in vier Ländern, darunter die Türkei, Russland, Bulgarien und Ägypten, fort. Şişecam, das auf drei verschiedene Segmente wie Haus, Bewirtung und Industrie spezialisiert ist, bedient seine Kunden auf der ganzen Welt mit globalen Marken, überlegenen Designs, hoher Produktionskapazität und einer breiten Produktpalette.

Şişecam begann seine Aktivitäten auf dem Gebiet der Glaswaren, auf dem es heute in der Welt ein Mitspracherecht hat, mit seiner handgefertigten Produktion 1935 in Beykoz, Istanbul. 1955 wurde der erste Schritt zur automatisierten Produktion getätigt und 1974 wurden die ersten Tätigkeiten im Bereich hitzebeständiger Glaswaren aufgenommen. Um der steigenden Nachfrage in den Jahren 1980-2000 in der Türkei nachzukommen und

gleichzeitig die Exporte voranzutreiben, erhöhte die Gruppe die Produktionskapazität sehr stetig. Da durch Exporte große Erfolge auf dem russischen Markt mit der Marke Paşabahçe erzielt wurde, wurde 2003 die Firma Posuda Ltd. gekauft, um die Marktposition weiter zu stärken. Die Gruppe hat 2004 seine erste Ofeninvestition in dieser Anlage getätigt und im selben Jahr den Grundstein für die Glasherstellung in Bulgarien gelegt. Şişecam, welche 2008 seine zweite Ofeninvestition in Russland getätigt hat und 2014 seinen dritten Ofen in Betrieb genommen hat, hat aufgrund seiner Investitionen in der Russischen Föderation eine führende Rolle in Glaswaren. Im Einklang mit der Wachstumsstrategie im Bereich der Glas-Haushaltswaren zielte der Erwerb in Ägypten 2017 darauf ab, große Wettbewerbsvorteile für den Nahen Osten, Afrika und nordamerikanische Märkte zu schaffen.

Die Şişecam-Gruppe, die sich mit ihren Marken Paşabahçe und Nude auf dem Weltmarkt für Glaswaren auszeichnet, verbindet weiterhin ihre Kraft aus der Produktion mit modernen Technologien, mit ihrer Designerfahrung und schafft mit ihren innovativen Produkten einen Unterschied im globalen Wettbewerb.

### PRODUKTION VON GLASVERPACKUNGEN

Die Şişecam-Gruppe gehört zu den fünf größten Herstellern in Europa und der Welt in Bezug auf die Produktionskapazität im Bereich der Glasverpackungen. Şişecam, die eine Gesamtproduktionskapazität von 2,6 Millionen Tonnen/Jahr hat, setzt seine Produktionstätigkeit in 10 Werken fort, darunter drei in der Türkei, fünf in Russland, eine in der Ukraine und eine in Georgien.



Die Gruppe begann 1935 mit der Produktion von Glasverpackungen mit Sitz in Beykoz, Istanbul, und verlegte seine Produktion 1969 in ein neues Werk in Istanbul Topkapi, um der schnell wachsenden Nachfrage nachzukommen, und erwarb 1976 das Werk in Mersin. Durch die Anwendung der NNPB (light bottle) Produktionstechnologie, die ein wichtiger Meilenstein in der Herstellung von Glasverpackungen ist, investierte Şişecam 1988 erstmals außerhalb der Türkei, indem Sie 1997 das Mina Werk in Georgien erwarb. Auf diese Investition folgten die Werke Gorokhovets (2002), Pokrovsky (2004), Ufa (2005), Kirishi (2008) und Kuban (2009), welche 2002 unter der in der Russischen Föderation gegründeten Unternehmen Ruscam Glasverpackung in Betrieb genommen wurden. So erwarb Şişecam, das auf diesem Wege auf dem

Russischen Markt die Führung übernahm, 2011 eine bestehende Glasverpackungsanlage im ukrainischen Merefa und erhöhte seine Produktionskapazität außerhalb der Türkei auf 1,3 Millionen Tonnen pro Jahr. Şişecam baute auch seine Produktionskapazitäten in der Türkei mit organischen Investitionen aus und hat seine Führung im Glasverpackungssektor weiter gefestigt, indem es 2006 seine Werke in Bursa Yenişehir und 2013 in Eskişehir in Betrieb nahm.

Mit der Produktion von Glasverpackungen in unterschiedlichen Volumen und verschiedenen Farben für die Lebensmittel-, Getränke-, Pharma- und Kosmetikindustrie wächst die Şişecam-Gruppe rasant auf den globalen Märkten mit ihrer hohen Produktionskapazität, breiten Produktpalette, hochwertigen Produkten und innovativen Technologien.

## CHEMISCHE PRODUKTIONSTÄTIGKEITEN

Die Şişecam-Gruppe, die in den Bereichen Soda und Chromchemikalien, industrielle Rohstoffe, Glasfaser, Vitamin-K3-Derivate und Natriummetabisulfit tätig ist, liefert Rohstoffe für mehr als 100 unterschiedliche Bereiche wie die Chemie-, Waschmittel-, Leder- und Pharmaindustrie auf Weltniveau. Şişecam ist der viertgrößte Hersteller in Europa und der achtgrößte Hersteller weltweit in der Soda-Produktion mit mehr als 20 Standorten in fünf Ländern, darunter die Türkei, Bulgarien, Italien, Bosnien und Herzegowina und Ägypten. Die Gruppe ist der weltweit führende Hersteller von Natriumbichromat und basischem Chromsulfat und der viertgrößte Hersteller von Chromsäure weltweit. Die Şişecam-Gruppe begann ihre Aktivitäten im Chemie-Sektor 1969 mit einem Werk in Mersin. Die

## FLACHGLAS



### AKTIVITÄTSBEREICH FLACHGLAS

Architekturglas (Flachglas, Milchglas, Spiegel, Verbundglas, beschichtetes Glas), Solarenergieglas, Haushaltswarenglas und Automobilglas (andere Transportmittel und gekapseltes Glas)

### ZIELSEKTOREN

Bau-, Automobilindustrie, Solarenergie und Haushaltswaren

### ANLAGEN IN DER TÜRKEI

Kırklareli, Mersin, Bursa, Ankara



### ANLAGEN WELTWEIT

Bulgarien, Italien, Russland, Indien, Ägypten, Deutschland, Slowakei, Ungarn, Rumänien

### PRODUKTIONSKAPAZITÄT

3 Millionen Tonnen/Jahr Flachglas  
15 Millionen Quadratmeter Automobilglas  
15 Millionen Stück gekapseltes Glas

### GLOBALE POSITION ENTSPRECHEND DER PRODUKTIONSKAPAZITÄT

Nr. 1 in Europa, Nr. 5 weltweit



### GESAMTPRODUKTION

2,5 Millionen Tonnen Architekturglas  
11 Millionen Quadratmeter Automobilglas  
12 Millionen Stück gekapseltes Glas

## HAUSWAREN AUS GLAS



### TÄTIGKEITSBEREICH GLASWAREN

Automatische und manuelle Herstellung von Soda, kristallinem, hitzebeständigem Borosilikatglas und bleifreien Kristallglaswaren, Papier-, Kartonverpackungsproduktion und Einzelhandel

### ZIELSEKTOREN

Haushalte, Bewirtungen und Industrie



### ANLAGEN IN DER TÜRKEI

Kırklareli, Eskişehir, Denizli, Istanbul

### ANLAGEN WELTWEIT

Bulgarien, Russland, Ägypten

### GLOBALE POSITION ENTSPRECHEND DER PRODUKTIONSKAPAZITÄT

Nr. 2 in Europa, Nr. 3 weltweit



### GESAMTPRODUKTION

358 Tausend Tonnen



Produktionsanlage für Chromverbindungen wurde 1979 in Mersin gegründet. Darüber hinaus wurden seit 2007 Natriummetabisulfid und Natriumbisulfid in diesem Werk produziert, das 1996 zur Herstellung von Vitamin-K3-Derivaten in Mersin gegründet wurde. Die erste ausländische Investition im Chemikalienbereich wurde 1997 in Bulgarien getätigt. Die Gruppe hat sich gemeinsam mit der belgischen Solvay während des Privatisierungsprozesses bei dem Soda-Hersteller Sodi eingekauft und steigerte in den folgenden Jahren ihren Anteil am Unternehmen auf 25 Prozent. 2005 kaufte sich die Gruppe mit 50% Anteilen bei der Cromital S.p.A. in Italien ein, einer Firma, welche im Bereich Chromchemikalien tätig war. Die Firma mit Sitz in Norditalien wurde 2011 komplett übernommen. Die Investitionen des Konzerns in Chemikalien in Bosnien und

Herzegowina wurden durch das 2006 im Zuge der Privatisierung erworbene und durch Modernisierung und Sanierung reaktivierte Soda-Lukavac-Werk weiter geführt.

Die Şişecam Gruppe, die seit 1975 in ihrem Werk in Gebze, Kocaeli, Glasfaser produziert und heute zu den führenden Glasfaserherstellern in Europa zählt, hat Ende 2018 in Balikesir ein neues Glasfaserwerk mit einer jährlichen Produktionskapazität von 70 Tausend Tonnen in Betrieb genommen. Dank dieser modernen Anlage ist es das Ziel, natürliche Ressourcen, insbesondere Bor, in Wertschöpfungsprodukte umzuwandeln. Die Glasfaser hat insbesondere in der letzten Zeit an Bedeutung für Windenergie, Elektronik, Luft- und Raumfahrt und Verteidigungsindustrie gewonnen. Schließlich wurde 2019 das Natronlauge-Werk im Rahmen

der Partnerschaft mit der Ciner-Gruppe in den USA übernommen und wird abhängig von der Erteilung der erforderlichen Genehmigungen und Lizenzen voraussichtlich 2024 in Betrieb genommen. Heute hat die Gruppe eine jährliche Produktionskapazität von 2,4 Millionen Tonnen synthetisches Soda, 2,5 Millionen Tonnen Soda und 200 Tausend Tonnen Natriumbicarbonat in den Vereinigten Staaten. Mit dieser Investition im Soda-Bereich nahm die Gruppe den Platz des fünftgrößten Herstellers weltweit ein.

Zur Rohstoffsicherstellung der Glas-, Faserglas- und Sodaproduktion innerhalb der Gruppe werden neben etwa 70 Erzfeldern in verschiedenen Regionen der Türkei 18 Rohstoffvorbereitungs- und -anreicherungsanlagen auch Bergbauunternehmen in Ägypten und Bosnien und Herzegowina betrieben.

## GLASVERPACKUNGEN



### TÄTIGKEITSBEREICH GLASVERPACKUNGEN

Produktion von Glasverpackungen in verschiedenen Mengen und Farben für die Lebensmittel-, Getränke-, Pharma- und Kosmetikindustrie

### ZIELSEKTOREN

Lebensmittel, Getränke, Pharmazeutika und Kosmetika

### ANLAGEN IN DER TÜRKEI

Mersin, Bursa, Eskisehir



### ANLAGEN WELTWEIT

Russland, Georgien, Ukraine

### PRODUKTIONSKAPAZITÄT

2,6 Millionen Tonnen

### Globale Position Entsprechend der Produktionskapazität

Nr. 5 in Europa und weltweit



### GESAMTPRODUKTION

2.2 Millionen Tonnen

## CHEMIKALIEN



### TÄTIGKEITSBEREICH CHEMIKALIEN

Herstellung von Soda-Derivaten und Chromchemikalien, Glasfasern, industriellen Rohstoffen, Elektrizität, Vitamin-K3-Derivaten und Natriummetabisulfid.

### ZIELSEKTOREN

Glas, Waschmittel, Lederindustrie, Metallbeschichtung, Imprägnierung, Pigmentierung, Tierfutter, Keramik, Bau-, Automobil-, Marineindustrie und Windturbinen-Rotorblätter

### ANLAGEN IN DER TÜRKEI

Mersin, Balikesir



### ANLAGEN WELTWEIT

Bulgarien, Bosnien und Herzegowina, Italien, Ägypten

### PRODUKTIONSKAPAZITÄT

2,4 Millionen Tonnen Soda, 128 Tausend Tonnen Grundchromsulfat (BCS)

### Globale Position Entsprechend der Produktionskapazität

Nr. 4 in Europa, Nr. 8. weltweit (Soda)  
Nr. 1 weltweit (Chrom-Chemikalien)



### GESAMTPRODUKTION

2,4 Millionen Tonnen Soda  
100 Tausend Tonnen BCS  
45,7 Tausend Tonnen Glasfaser  
3,9 Millionen Tonnen Industrierohstoffe

# DIE TRAININGS DER ŞİSECAM-AKADEMIE

## MACHEN DEN UNTERSCHIED

DIE ŞİSECAM-AKADEMIE SCHAFFT DURCH DIE FORTBILDUNG IN UNTERSCHIEDLICHEN BEREICHEN WEITERHIN MEHRWERT FÜR DIE MITARBEITER DER GRUPPE.

## PROGRAMM ZUR ENTWICKLUNG VON FÜHRUNGSKRÄFTEN DER

### ŞİSECAM-AKADEMIE

DAS PROGRAMM ZUR ENTWICKLUNG VON FÜHRUNGSKRÄFTEN, DAS SPEZIELL FÜR ŞİSECAM VON DER INSEAD BUSINESS SCHOOL ENTWICKELT WURDE, FAND AM 10.-14. FEBRUAR NG SAPANCA HOTEL STATT.

Das Programm zur Entwicklung von Führungskräften der Şişecam-Akademie konzentriert sich auf die gesamte Wertschöpfungskette, Produktion und operative Exzellenz. 21 Manager nahmen am ersten Modul des Programms teil, das in Zusammenarbeit mit der INSEAD Business School konzipiert wurde und aus vier Modulen bestand. Finanzschulungen wurden ebenfalls in das Programm aufgenommen, um das Wissen der Teilnehmer durch ihre finanzielle Voraussicht zu stärken. Vorstandsvorsitzender und Geschäftsführer der

Şişecam Gruppe Prof. Dr. Auch Ahmet Kirman und die Leiterin der Personal- und Unternehmenskommunikation, Sengül Demircan, nahmen an dem Programm teil und vermittelten den Managern ihre Erwartungen. Das zweite Modul des Programms wird Finanzfragen abdecken und das dritte Modul wird die Blue Ocean Strategy, Wirtschaftsthemen und Unternehmensbesuche beinhalten. Das Programm, das mit Projektpräsentationen vor dem Exekutivausschuss zum Abschluss kommen wird, soll etwa sechs Monate dauern.



## DIE ZERTIFIKATE DER SUPPLY-CHAIN-SCHULE WURDEN IHREN EMPFÄNGERN ÜBERGEBEN

DIE ABSCHLUSSFEIER DES BASISPROGRAMMS DER SUPPLY-CHAIN-SCHULE FAND AM 17. FEBRUAR STATT.

102 Şişecam Mitarbeiter, die erfolgreich das Basisprogramm der Supply-Chain-Schule abgeschlossen haben, erhielten ihre Zertifikate bei der Zeremonie im Türkiye İş Bankası Betriebs- und Technologiezentrum. Die Teilnehmer der Klassenschulungen, die 2017 begannen und zwei Jahre dauerten, schlossen das Programm nach ihren Projektpräsentationen vor den Leitern der Lieferketten ab. Die Teilnehmer, die in der Abschlussprüfung des Weiterbildungszentrums der Technischen Universität Istanbul im ITU Gümüşsuyu

Kampus erfolgreich waren, erhielten ihre Zertifikate. Bei der Zeremonie hielt Deloitte-Partner Hakan Göl ein Seminar über analytische Transformationen in der Lieferkette zu digitalen Transformationen und Geschäftsmodellen ab. Nach dem Seminar wurden den Teilnehmern ihre Zertifikate von den Gruppenleitern übergeben. Das erfolgreichste Drittel erhielt seine Plakette vom Programmkoordinator des Fortbildungszentrums der Technischen Universität Istanbul, Dr. Murat Bashkak und Prof. Dr. Mehmet Tanyaş.







## ERSTER SCHRITT IM ORIENTIERUNGS PROGRAMM FÜR

STUNDENLOHNBESCHÄFTIGTE

IM WERK PAŞABAHÇE ESKİŞEHİR WURDE DIE PILOTUMSETZUNG DES ORIENTIERUNGSPROGRAMMS FÜR STUNDENLOHNBESCHÄFTIGTE UNTER BETEILIGUNG VON 11 WEIBLICHEN MITARBEITERINNEN DURCHGEFÜHRT.

Das Orientierungsprogramm für die Stundenlohnarbeiter wurde nach den Workshops der Personalleiter der Werke und den Bedarfsanalysestudien für die neu eingestellten Stundenlohnarbeiter in der Şişecam-Gruppe konzipiert. Das Orientierungsprogramm, das ab dem ersten Arbeitstag umgesetzt werden soll, zielt darauf ab, die Unternehmenskultur zu übernehmen, die Mitarbeiterbindung zu erhöhen, die Anpassung an die Institution zu beschleunigen und den Beitrag zur Arbeit zu erhöhen.

Die Pilotanwendung des Orientierungsprogramms für Stundenlohnarbeiter fand am 9. Dezember 2019 im Paşabahçe Werk Eskişehir statt. Die Pilotdurchführung, die mit 11 weiblichen Mitarbeiterinnen begann, trug auch zum Projekt "Frauen freundliches Werk" bei. Diese Studien zur Geschlechtergleichstellung wurden im Rahmen des Leitfadens zu Vielfalt und Inklusivität erstellt, welcher 2019 von Şişecam veröffentlicht wurde.

Neue T-Shirts mit der Aufschrift ICH BIN IN DER AUSBILDUNG wurden für Stundenlohnarbeiter entwickelt, die gerade erst mit der Ausbildung begonnen hatten. Diese haben aktiv den Adaptationsprozess beschleunigt, da sie dadurch im Werk erkennbar wurden. Die neuen Mitarbeiter hatten die Möglichkeit, den gesamten Produktionsprozess zu sehen und den Beitrag, den Sie zum Prozess geleistet haben, durch die Einführungen im Rahmen der Werksbesichtigung zu realisieren. Die Mitarbeiter wurden auch über die entsprechenden Abteilungen informiert, in denen sie künftig arbeiten könnten. Ziel ist es, diese Praxis 2020 auf die in- und ausländischen Werke zu erweitern.

# ŞİŞECAM AN UNIVERSITÄTEN

ŞİŞECAM SCHAFFT WEITERHIN CHANCEN FÜR JUNGE TALENTE.

## DIE CAMPUS-PROGRAMME SIND IM GANGE

Şişecam setzt seine Universitätscampus-Programme fort. In den ersten 3 Monaten des Jahres 2020 fanden insgesamt 33 Universitätsveranstaltungen an 24 Universitäten im Rahmen von Campus-Programmen statt. Durch diese Aktivitäten traf Şişecam auf junge Talente.



## ERSTER SCHRITT SOMMERPRAKTIKUM

Das Sommerpraktikum: Der Erste Schritt, das 2019 mit einer 92% Zufriedenheitsquote abgeschlossen und im Februar für das neue Semester eröffnet wurde, erhielt 6.500 Bewerbungen. Nach den Bewerbungsbewertungen sollen die Praktikanten ab Juni im Şişecam Hauptsitz, im Şişecam Wissenschaft, Technologie and Design Center und in den Werken eingesetzt werden.



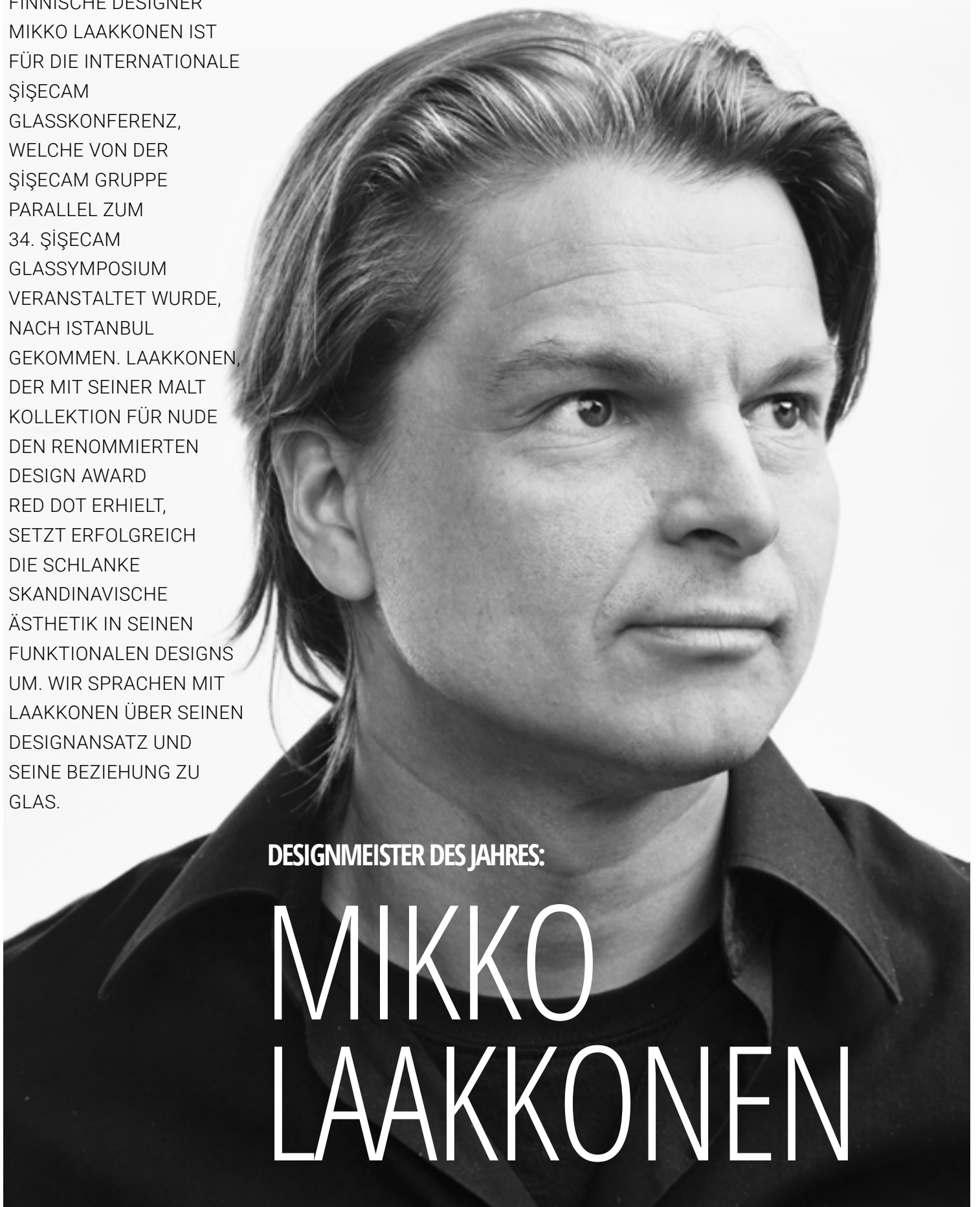
## PRAKTIKUMSMÖGLICHKEITEN IM AUSLAND MIT ERASMUS+

Die Türen der ausländischen Werke von Şişecam sind dank des Praktikum-Mobilitätsprogramms Erasmus+ für Studenten geöffnet. Das Programm soll jungen Talenten eine globale Erfahrung ermöglichen. Nach den Bewertungen haben die jungen Talente, die eine Praktikumsmöglichkeit erhalten, die Möglichkeit, echte Berufserfahrung in den Fabriken in Deutschland, Italien, Bulgarien, Rumänien, der Slowakei und Ungarn zu sammeln.

DER WELTBEKANNTE FINNISCHE DESIGNER MIKKO LAAKKONEN IST FÜR DIE INTERNATIONALE ŞİŞECAM GLASSKONFERENZ, WELCHE VON DER ŞİŞECAM GRUPPE PARALLEL ZUM 34. ŞİŞECAM GLASSYMPIOSIUM VERANSTALTET WURDE, NACH ISTANBUL GEKOMMEN. LAAKKONEN, DER MIT SEINER MALT KOLLEKTION FÜR NUDE DEN RENOMMIERTEN DESIGN AWARD RED DOT ERHIELT, SETZT ERFOLGREICH DIE SCHLANKE SKANDINAVISCHES ÄSTHETIK IN SEINEN FUNKTIONALEN DESIGNS UM. WIR SPRACHEN MIT LAAKKONEN ÜBER SEINEN DESIGNANSATZ UND SEINE BEZIEHUNG ZU GLAS.

DESIGNMEISTER DES JAHRES:

MIKKO  
LAAKKONEN







**Sie haben ein sehr puristisches Designkonzept und erklären Ihr Designdenken mit zwei Konzepten: Gedankenchaos und rationale Ordnung. Können Sie uns etwas über diese Konzepte und die Inspiration hinter Ihren Designs erzählen?**

Ich habe in Finnland Design studiert und würde sagen, wir haben ein unverwechselbares Designerbe. Entscheidend ist, dass das entworfene Objekt seinem Zweck dient und funktional ist. Was die Inspiration betrifft, denke ich, dass Inspiration etwas für Amateure ist. Wenn Sie ein professioneller Designer sind, warten Sie nicht auf Inspiration. Ich glaube, das Design auch auf

der Zusammenarbeit mit ihrem Arbeitgeber basiert. Wenn zum Beispiel eine Firma mich um einen Entwurf für einen Stuhl bittet, muss dieser eine Funktion erfüllen. Das ist der erste Schritt. Dann arbeite ich an dem Aussehen und der neuen Linie des funktionellen Produkts.

**Sie arbeiten mit verschiedenen Unternehmen aus der ganzen Welt zusammen. Wie viel Einfluss haben die kulturellen Werte dieser Orte in diesem Prozess auf Sie? Wie beeinflussen kulturelle Unterschiede Ihre Entwürfe?**

Kultur ist natürlich ein Element, das Design beeinflusst, aber das lässt sich nicht so einfach zusammenfassen. Zum Beispiel bedeutet es nicht, dass ich Ornamente und Dekorationen verwendet habe, als ich in der Türkei war. Natürlich ist das Ergebnis je nach Land und Auftraggeber unterschiedlich. Ich muss allerdings sagen, dass die Grundbedürfnisse gleich sind, denn Menschen verwenden unabhängig von Kultur ein Produkt

auf die gleiche Weise: denken Sie zum Beispiel an eine Karaffe. Die Unterschiede sind also von der Kommunikation mit dem Arbeitgeber und dem Hintergrund abhängig. Aber es gibt keinen einfachen Weg, dies auszudrücken.

**Haben Sie aufgrund Ihrer Erfahrung grundlegende Veränderungen im Designverständnis oder im Designbedarf während Ihres Berufslebens beobachtet? Welche Trends dominieren heute mehr als früher zum Beispiel?**

Design wird heutzutage als etwas "cooler" wahrgenommen, aber ich bin mir nicht sicher, ob jeder genau versteht, was hinter jedem Produkt steckt. Einige Produkte werden entworfen, damit manche Leute diese benutzen. Manche sind gut, manche nicht so gut. Anders als die Allgemeinheit annimmt oder das allgemeine Verständnis glaube ich nicht, dass Design gleich etwas Teures ist. Dies ist im finnischen Design nicht der Fall; ein Produkt ist für jeden zugänglich und sollte täglich nutzbar sein. Denn jeder braucht gutes Design. Design kann natürlich alles sein, aber dieses Verständnis liegt in den Wurzeln

des finnischen Designs. Ich hoffe, dieses Verständnis verbreitet sich weiter und jeder schätzt die Nuancen, die Details und die Qualität des Handwerks. Ich denke, dass das Credo "weniger ist mehr" im Design sich zu "mehr ist nicht gleich mehr" wandeln sollte.

**Was sind Ihre Prioritäten, wenn Sie die ökologische Krise in der Welt und die Notwendigkeit nachhaltiger Ansätze im Kontext Ihrer Entwürfe betrachten?**

Ich denke, einer der wichtigsten Schritte ist es, Produkte zu entwerfen, die lange verwendet werden. Ich denke, dass Designs, die eine Geschichte, eine Bedeutung haben, nicht schnell konsumiert und weg

geworfen werden. Auf der anderen Seite müssen natürlich umweltfreundliche Materialien verwendet werden. Wir müssen uns mit vielen Herausforderungen beim Design befassen, wie Umweltfragen, aber vor allem müssen wir glauben, dass das was wir tun wichtig ist, und dass daher die Produkte, für die wir Energie und Zeit aufwenden, eine lange Lebensdauer haben.

**Sie sind als Referent der Internationalen Glaskonferenz in die Türkei gekommen. In diesem Kontext, was bedeutet Glas für Sie, wie verwenden Sie dieses Material in Ihren Designs?**

Wir haben eine lange Tradition im Glasdesign in Finnland. Wir haben Originalstücke und Meisterdesigner, die mit Glasmeistern gearbeitet haben. Ich erkannte bereits in meinen Studentenjahren, dass ich mit Glas arbeiten muss, weil ich es für ein sehr interessantes Material halte. Die Arbeit mit Glas ist sehr interessant und immer, wenn ich die Möglichkeit habe, mit einem Glasmeister zu arbeiten, bin ich sehr aufgeregt. Es ist ein sehr spontanes Material. Sie stellen etwas her und können es bei der Herstellung noch ändern. Das fasziniert mich.

Das erinnert mich auch an meine Gitarrenzeit. Es ist als würde ich mit der Frequenz ganz frei spielen. So eine Möglichkeit haben jedoch im Design nicht. Da wird alles geplant und Sie müssen fehlerfrei arbeiten. Glasblasen ist jedoch ganz anders. Sie können improvisieren, Sie können die Grenzen des Materials erleben. Die Kommunikation mit dem Meister ist auch sehr wichtig, Sie müssen sich kennen und verstehen.



**“ANDERS ALS DIE ALLGEMEINHEIT ODER DAS ALLGEMEINE VERSTÄNDNIS, GLAUBE ICH NICHT, DASS DESIGN ETWAS TEURES IST”**



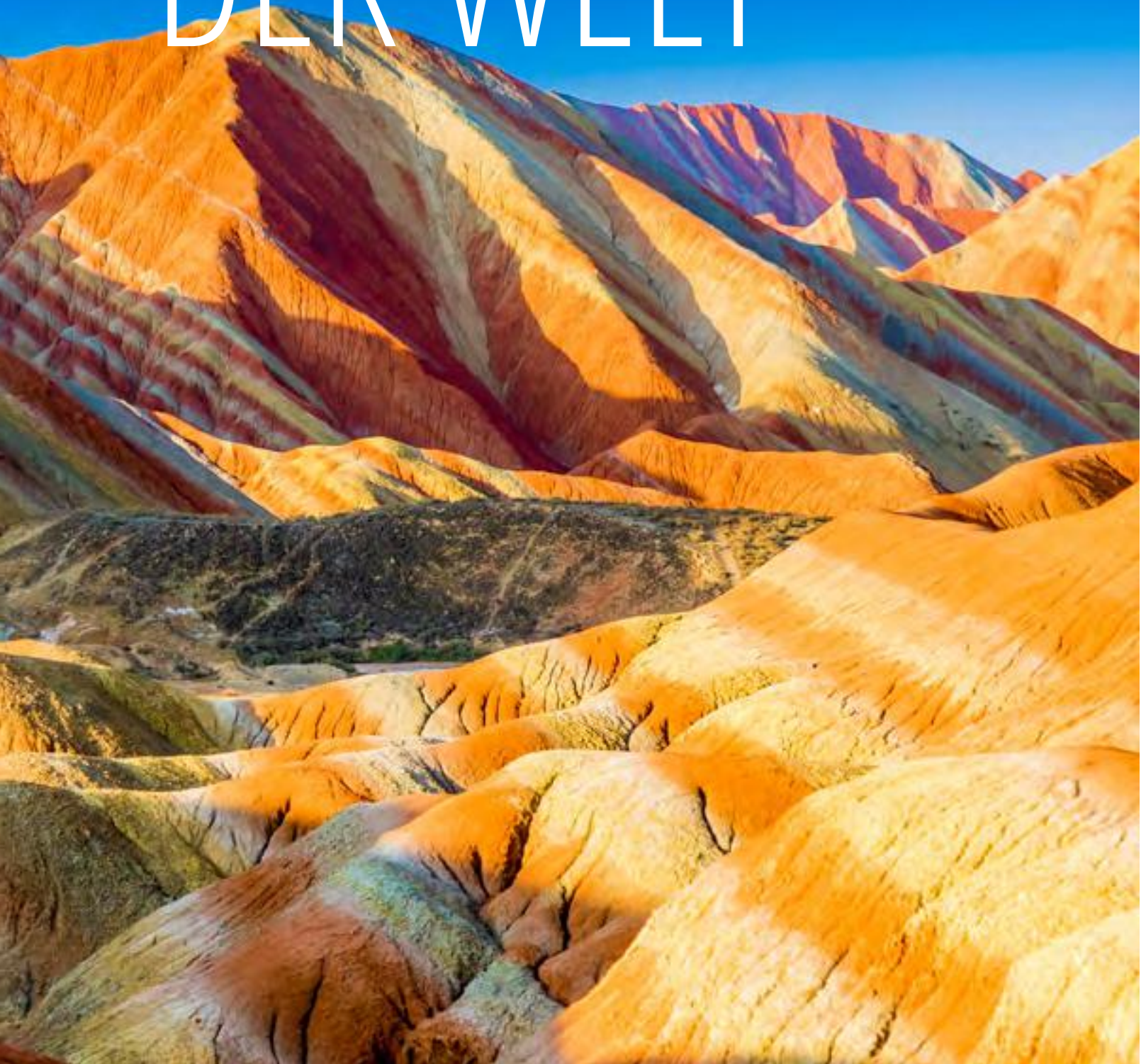


Danxia-Landschaftsformen, China



# DAS ERBE DER WELT

VON ANGKOR WAT IN  
KAMBODSCHA ZU DEN  
GIZEH PYRAMIDEN IN  
ÄGYPTEN, REISEROUTEN  
ZU ORTEN DER UNESCO-  
WELTERBELISTE, DIE DIE  
TRÄUME VON JEDEM  
REISENDEN SCHMÜCKEN.







Angkor Wat



Die Gizeh-Pyramiden



Die Altstadt von Dubrovnik



### ANGKOR WAT, KAMBODSCHA

Angkor Wat ist eines der wichtigsten Beispiele der Khmer-Architektur und eines der begehrtesten Reiseziele der Welt. Ein Hindu-Tempel, erbaut im 12. Jahrhundert für Vishnu, wurde im 14. Jahrhundert verlassen, da die Hauptstadt des Khmer Königreiches verlassen wurde. Seit dem wurde der Tempel von Jahr zu Jahr vom dem umgebenden Wald eingenommen. Angkor Wat wurde vom französischen Naturforscher Henri Mouhot entdeckt, gereinigt und für Besucher geöffnet. Der Tempel ist seit 1992 auf der Liste.

### GIZEH PYRAMIDEN, ÄGYPTEN

Die Pyramiden von Gizeh bestehen aus drei Pyramiden: die Keops-Pyramide, die Kefren-

Pyramide und die Mikerinos-Pyramide. Die Keops-Pyramide ist außer dieser Liste auch eines der Sieben Weltwunder der Antike und Ehrenmitglied der Sieben Weltwunder der Neuzeit. Die Pyramiden, die von dem ägyptischen Pharo Khufu erbaut wurden, sind ein einzigartiges Beispiel für architektonische und wissenschaftliche Meisterarbeit. Touristen ist es leider verboten, die Pyramiden zu betreten und zu erklimmen, aber es lohnt sich schon die Atmosphäre zu spüren.

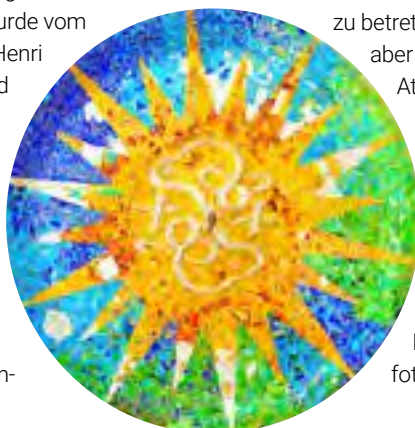
### WERKE VON ANTONI GAUDI, SPANIEN

Wer die Asymmetrie liebt, wird zweifellos die Werke Gaudis in Barcelona lieben. Diese szenischen und fotografischen Gebäude,

denen Sie in der Stadt auf Schritt und Tritt begegnen, vereinen harmonisch unterschiedliche Formen und kräftige Farben und spiegeln die Meisterkompetenz des Architekten wider. Um den Geist von Gaudi voll zu erleben, muss man in den Park Güell eintreten, aber man muss lange Warteschlangen in Kauf nehmen (doch es lohnt sich definitiv).

### DIE ALTSTADT VON DUBROVNIK, KROATIEN

Viele der europäischen Altstädte sind erhalten geblieben und können besucht werden. Doch die Altstadt von Dubrovnik bietet eine ganz besondere Atmosphäre. Und dies ist wohl auch den Produzenten aufgefallen, sodass Sie diesen Ort als das King's Landing für die berühmte Game of Thrones-Serie ausgewählt haben. Sie können die Stadt zu Fuss erkunden, indem sie den etwa zwei Kilometer langen, die Stadt umrundenden Steinmauern folgen, den Blick







Danxia-Landschaftsformen



Antoni Gaudi



Göbeklitepe



Historische Halbinsel Istanbul



Galapagos-Inseln

auf das Meer von den hohen Aussichtspunkten genießen.

### **DANXIA LANDSCHAFTSFORMEN, CHINA**

Die Danxia-Landschaftsformen, die sich in den Südosten, Südwesten und Nordwesten Chinas erstrecken, mögen wie Photoshops erscheinen, aber sie sind das Ergebnis von geologischen Prozessen von Millionen von Jahren. Den Ursprung dieser atemberaubenden Landschaften bilden roter Sandstein und Kalisstein aus der Kreidezeit. Anhebungen der Erdkruste, Verschleiß und Erosion durch Wind und Regen haben auch im Laufe der Zeit zur Bildung der Schichten beigetragen. Ideal für eine alternative Urlaubsrouten.

### **GALAPAGOS-INSELN, ECUADOR**

Die Galapagos-Inseln wurden aufgrund der Forschungen von Charles Darwin bekannt und sind ein faszinierender Fundort mit einer

Vielfalt an Pflanzen und Tieren. Da es keinen direkten Zugang zu diesen Inseln gibt, die bei den Besuchern das Gefühl einer Reise in prähistorische Zeiten erwecken, muss zuerst die Baltra Insel mit dem Flugzeug angefliegen und dann ein Bus oder eine Fähre nach Puerto Ayora, dem Touristenziel auf der Insel Santa Cruz genommen werden. Der Anblick der Riesenschildkröten, die Dinosauriern ähneln und der Blaufußvögel, die für ihre Niedlichkeit bekannt sind, lassen Sie Ihre Müdigkeit vergessen.

### **HISTORISCHE HALBINSEL ISTANBUL, TÜRKEI**

Als Heimat vieler Zivilisationen im Laufe der Geschichte empfängt Istanbul Millionen von Touristen jedes Jahr. In dieser Stadt, die Asien und Europa verbindet, gibt es viele und einzigartige Artefakte der byzantinischen und

osmanischen Reiche, die große Spuren in der Welt hinterlassen haben. Sie können die gewaltigen Kuppeln, bunten Mosaiken, Minaretten und Kalligraphien in Istanbul bewundern, die zweitausend Jahre lang von Architekten und Künstlern dieser Zivilisationen geschaffen wurden.

### **GÖBEKLITEPE, TÜRKEI**

Göbeklitepe, das in Şanlıurfa liegt und als "Stunde Null der Geschichte" bezeichnet wird, enthält viele Relikte, die die Geschichte der Zivilisationen neu definieren kann. Die Motive auf den Obelisken zeigen, dass dieser Ort ein wichtiges Kultzentrum für Jäger- und Sammlergruppen war. Göbeklitepe stand seit 2011 auf der vorläufigen Liste und ist seit dem 1. Juli 2018 auf der ständigen Liste der UNESCO-Weltkulturerbe. Das Freilichtmuseum ist jeden Tag der Woche für Besucher geöffnet.

# DIE MACHT VON SUPERFOODS

SPÜREN SIE DIE KRAFT DER ZUTATEN MIT REZEPTEN AUS SUPERFOOD.

## Quinoa-Salat

ALS NAHRHAFTES, KALORIENARMES SUPERFOOD ENTHÄLT QUINOA REICHLICH PROTEIN, AMINOSÄUREN, ANTIOXIDANTIEN, VITAMINE UND MINERALIEN.

### ZUTATEN

1 Tasse Quinoa  
1/3 Tasse getrocknete Tomaten  
1 Avocado  
5-6 Zweige Basilikum  
5-6 Zweige frische Minze  
1 mittelgroße Orange

### FÜR DIE SOÛE

2 EL Olivenöl  
2 EL Zitronensaft  
1 EL Dijon-Senf  
1 kleinen TL Salz

### ZUBEREITUNG

- Lassen Sie die Quinoa eine halbe Stunde im Wasser liegen und waschen Sie sie anschließend gründlich in einem feinen Lochsieb. Kochen Sie eine Tasse Quinoa in zwei Tassen Wasser bei hoher Hitze. Sobald das Wasser aufkocht, schließen Sie den Deckel und kochen Sie den Quinoa für 15 Minuten auf kleiner Flamme und lassen ihn für 5 Minuten ruhen.
- Zur Zubereitung der Soße fügen Sie alle Zutaten in einem Glas mit Deckel zusammen und schütteln Sie das Glas für ein paar Minuten.
- Teilen Sie die vorbereiteten Quinoa auf vier Gläser auf. Richten Sie die Gläser mit den geschälten und geschnittenen Avocados, dem Basilikum, der frischen Minze und den fein gehackten getrockneten Tomaten an.
- Teilen Sie die ganze Soße auf die Gläser auf. Ihr Salat ist fertig zum Servieren, sobald Sie ihn mit den gewaschenen Orangenscheiben verziert haben.



## Matcha Latte

MATCHA, DIE PULVERFÖRMIGE FORM VON GRÜNEM TEE IST FÜR SEINE ANTIOXIDANTIEN BEKANNT. ES HILFT AUCH BEI DER BESCHLEUNIGUNG DES STOFFWECHSELS UND DER KALORIENVERBRENNUNG.

### ZUTATEN

1 kleinen TL Matcha-Pulver  
2 kleine TL Zucker oder ein Süßstoff nach Wahl  
3 EL lauwarmes Wasser  
250ml kalte oder 300ml heiße Milch

### ZUBEREITUNG

- Geben Sie das Matcha-Pulver und den Zucker in einen Glasbecher.
- Fügen Sie warmes Wasser hinzu und rühren Sie es solange um, bis eine dunkelgrüne Paste entsteht.
- Wenn Sie einen kalten Latte vorbereiten möchten, verrühren Sie das kalte Wasser mit der Mischung. Bei Bedarf können Sie den Latte mit einer Kugel Vanilleeis servieren.
- Wenn Sie einen heißen Latte machen möchten, fügen Sie die Milch nach dem Erhitzen der Mischung hinzu. Garnieren Sie den Latte vor dem Servieren mit einer Prise Matcha-Pulver.







## Avocado-Pudding

DIESER PRAKTISCHE PUDDING KANN MIT AVOCADO, EINER QUELLE VON VITAMIN K UND GESÄTTIGTEN FETTSÄUREN, ZUBEREITET WERDEN UND BILDET EINE GESUNDE ALTERNATIVE ZUR DECKUNG IHRES BEDARFS AN SÜSSEM.

### ZUTATEN

4 Reife Avocados  
 1/4 Wasserglas Mandelmilch - Raumtemperatur -  
 5 EL Kakaopulver  
 2 EL Vanilleextrakt  
 1/4 kleinen TL Salz  
 70-80 g Bitterschokolade  
 Süßstoff nach Bedarf



### ZUBEREITUNG

- Halbieren Sie die Avocados in der Mitte und entfernen Sie die Kerne. Trennen Sie das Fruchtfleisch mit Hilfe eines Löffels von der Schale.
- Geben Sie das Fruchtfleisch in eine breite Schüssel und pürieren Sie die Masse.
- Fügen Sie Milch, Kakaopulver, Vanilleextrakt und Salz hinzu und pürieren Sie die Mischung bis eine homogene Masse entsteht.
- Schmelzen Sie die dunkle Schokolade in der Mikrowelle oder in einem Bain-Marie. Nach dem Schmelzen rühren Sie die Masse für ca. 45 Sekunden, um eine homogene Masse zu erreichen.
- Fügen Sie ihren Süßstoff nach Wahl der Schokolade hinzu und verrühren Sie die Mischung für eine Minute.
- Gießen Sie die Schokolade in die Avocadomischung und mixen Sie die Masse für ca. 1,5-2 Minuten bis Sie eine feine Masse erhalten. Prüfen Sie zwischendurch die Konsistenz und den Geschmack Ihres Puddings und fügen Sie die notwendigen Zutaten hinzu.
- Teilen Sie Ihren Pudding auf Schalen auf und kühlen Sie ihn für 20-30 Minuten, dann können Sie ihn servieren.

## Kurkuma-Kichererbsen-Chips

MIT DIESEM PRAKTISCHEN SNACK PROFITIEREN SIE VON DER ANTIOXIDATIVEN UND IMMUNSYSTEMSTÄRKENDEN WIRKUNG VON CURCUMIN.

### ZUTATEN

250g gekochte Kichererbsen  
 2 EL Kurkuma-Pulver  
 2 kleiner TL schwarzer Pfeffer  
 1 kleiner TL Himalaya-Salz  
 2 EL Olivenöl

### ZUBEREITUNG

- Den Ofen auf 180°C vorheizen.
- Frottieren Sie die gekochten Kichererbsen zwischen zwei Papiertüchern, indem Sie leichten Druck mit Ihren Händen darauf ausüben. Entsorgen Sie die abfallenden Schalen.
- Mischen Sie die Kichererbsen gut in einer Schüssel mit allen anderen Zutaten.
- Nehmen Sie die Kichererbsen auf ein Backblech mit Backpapier und verteilen Sie sie darauf.
- Backen Sie sie im vorgeheizten Ofen etwa 40 Minuten, bis die Kichererbsen goldbraun sind.
- Sie können die Kichererbsen in einem Konservenglas aufbewahren.



# WENN KUNST UND HANDWERK AUF EINANDER TREFFEN

**VON GLASKUNST BIS ZU  
HOLZSKULPTUREN, DEKORATIVE  
KUNST, DIE KUNST MIT HANDWERK  
VEREINT UND BEISPIELE FÜR DIE  
AKTUELLSTEN WERKE.**

Kunst und Handwerk gelten in vielen Kreisen als unterschiedliche Konzepte. Kunst ist ein unstrukturiertes, offenes, ästhetisches Werk, das Gefühle und Visionen offen legt, während das Handwerk die Schaffung von funktionellen, physischen Werken durch den Einsatz von Händen und Gedanken umfasst. Die Grenze zwischen ihnen ist jedoch nicht so klar, für einige Künstler gibt es gar keine Grenze. Die kunsthandwerkliche Bewegung, die mit der industriellen Revolution entstand und zwischen 1880 und 1910 ihre Blütezeit erlebte, zielte auch darauf ab, ästhetische Objekte funktional und funktionale Objekte ästhetisch zu gestalten. Obwohl diese Bewegung heute ihren Einfluss verloren hat, schaffen Künstler, die das harmonische Zusammenleben von Kunst und Handwerk befürworten, weiterhin große Werke.











Dale Chihuly



## Kunstwerke, die mit Glas zum Leben erweckt werden

Glas, das mit hohen Temperaturen geformt werden kann, ist ein ganz besonderes Kunst- und Handwerksmaterial, das Licht- und Farbspiele erlaubt und verschiedene Eindrücke aus verschiedenen Blickwinkeln bietet. Die Tatsache, dass es sowohl Stabilität als auch Zerbrechlichkeit widerspiegelt, bietet den Künstlern auch eine reiche Vielfalt an Ausdrucksmöglichkeiten. Der Erste, der vielen auf dem Gebiet, einschließlich Blasglas, in den Sinn kommt ist Dale Chihuly. Chihuly, der für seine kolossalen Werke bekannt ist, sagt, dass er lieber Choreograf statt Tänzer und Regisseur statt Schauspieler ist. William Moris positioniert sich an einem anderen Punkt der Kunst und verleiht Glas einen archäologischen Touch. Die Glasarbeiten des Künstlers sind von alten Zivilisationen inspiriert und können in Holz, Knochen, Stoff oder neuartigen Draht verwandelt werden. Jack Storm ist einer der wenigen und besonderen Künstler der Welt, die sich auf kaltes Glas spezialisiert haben. Die Vervollständigung seiner Werke aus Kristallglas bedürfen viel Arbeit, manchmal bis zu 24 Wochen.



## Der menschliche Touch auf Naturholz

Wie Glas ist Holz ein Material, das Künstlern erlaubt, ihre Grenzen zu erweitern. Aufgrund der Gestaltungsmöglichkeiten sind Skulpturen ähnliche Werke bei Holz sehr gängig. Holz kann sowohl schwer wie ein Stein als auch leicht wie Papier designt werden. Bei Holzwerken ist die Art des verwendeten Materials sehr wichtig, weil die natürliche Farbe, Textur und Härte davon abhängen. Einer der Künstler, der Holz wie Stein verwendet und den klassischen Ansatz verfolgt, ist Giuseppe Rumerio. Die handgeschnitzten Tierfiguren des Künstlers spiegeln ihre Bewegungen in der Natur wider. Damiano Taurino ist ein Holzkünstler, der mit der menschlichen Form arbeitet. Die filigrane Arbeit spiegelt sich in der Kontur der Ballerina-Skulptur wieder. Im Gegensatz zu diesen Künstlern gibt Earl Martz den Objekten Sinn, indem er so wenig wie möglich in die abstrakten Formen der Stücke eingreift, die er findet, anstatt das Holz vollständig zu gestalten.



Giuseppe Rumerio



Damiano Taurino

Damiano Taurino



Li Hongbo



Li Hongbo

## Die Tausend Formen des Papiers

Obwohl Papier aus dem gleichen Ursprung wie Holz stammt, ist sein Aussehen ganz anders. Doch an sich bietet es eine Vielzahl an Bearbeitungsmöglichkeiten in Bezug auf Textur, Gewicht und Dicke. Neben der Möglichkeit, Papier in fast jedem Ton zu produzieren, können Designs technologisch entworfen und auf Papier gedruckt werden. Einer der Vorteile von Papier ist, dass es eine ziemlich robuste und dauerhafte Arbeit mit einem ziemlich zarten und leichten Aussehen ermöglicht. Papier kann gefaltet, geschnitten oder in ganz andere Formen verwandelt werden. Der weltbekannte Papierkünstler Li Hongbo hat Zehntausende Seiten aneinander geklebt und Repliken griechischer und römischer Büsten geschaffen. Diese Büsten können ähnlich wie das Akkordeon geöffnet und ohne Veränderungen wieder gefaltet werden. Calvin Nicholls, der sich auf mehrschichtige Papierskulpturen konzentriert und die Stücke einzeln schneidet und klebt, verbringt von vier Wochen und bis zu zwei Jahren an einem Werk.



SECHS ATHLETEN DER

# NATIONALMANNSCHAFT

KOMMEN VOM ŞİŞECAM ÇAYIROVA SPORT CLUB

DIE KANU-, RUDER- UND SEGELABTEILUNGEN DES ÇAYIROVA SPORT CLUBS SIND WEITERHIN ERFOLGREICH AUF NATIONALEM UND INTERNATIONALEM NIVEAU.

## KANUABTEILUNG

### Die Durgunsu Kanu

**Nationalmannschaftsauswahl:** Bei der Nationalmannschaftsauswahl in Durgunsu, Adana, traten insgesamt 92 Athleten von 16 Clubs an und kämpften auf 1.000 und 500 Metern um einen Platz in der Nationalmannschaft. Am Ende der Wettkämpfe wurden Abbas Anıl Sen, Özge Uzar, Furkan Özen und Ibrahim Firat Cihan vom Çayırova

Sport Club in den Kader der Nationalmannschaft gewählt und in die Lager eingeladen.

### Durgunsu Langstrecken Wettbewerb

#### Kanu Nationalmannschaftsauswahl:

Bei der Nationalmannschaftsauswahl in Adana wurden Özge Uzar und Ibrahim Firat Cihan vom Çayırova Sport Club in den Kader der Nationalmannschaft für das Internationale Gloria-Cup-Rennen gewählt.







### **Internationaler Gloria Kanusport 2020 Cup:**

Der Internationale Gloria Kanusport Langstrecken 5.000 Meter Cup, welcher auf dem Programm des Internationalen Kanuverbandes 2020 war, fand in Antalya statt. Insgesamt nahmen 76 Athleten aus 12 Ländern an den Rennen teil. Die nationalen Athleten des Çayırova Sport Clubs, Özge Uzar ist Dritte bei U23 Frauen K1 auf 5.000 M und Ibrahim Firat Zweiter bei den Männern K1 auf 5.000 M.

### **RUDERABTEILUNG**

#### **3x4.000**

#### **Nationalmannschaftsauswahl:**

Die 3x4.000 Nationalmannschaftsauswahl fand zwischen dem 30. Januar und dem 2. Februar in Köyceğiz/Muğla statt. Die Athleten des Çayırova Sport Clubs, Melih Günalp und Latif Kaan Türkoğlu, wurden in die Nationalmannschaft gewählt.

### **Türkische Senioren Meisterschaft und DENİZ KÜREĞİ Föderations**

**Cup Ruderrennen:** In der Master-Männer-Kategorie der Türkischen

Senioren Meisterschaft und des DENİZ KÜREĞİ Föderations Cup Ruderrennen in Sapanca, Kırkpınar, wurden die Master-Team-Athleten Mehmet Egeli, Ozan Tetik, Emre Sunay und Mustafa Yıldız türkische Meister.

### **SEGELABTEILUNG**

#### **Segelrennen zum 8 März, dem Internationalen Frauentag:**

An den Segelrennen zum internationalen Frauentag am 8. März in Karamürsel, Kocaeli, haben 15 Athleten, bestehend aus 11 Optimisten und 4 Laser, sowie 2 Trainer des Çayırova Sport Clubs teilgenommen. In der Gesamtwertung der Optimist Allgemein belegte Timofey Eren Emsen den zweiten und Alperen Ağma den vierten Platz. Während Eda Özel bei Optimist Junior Dritte wurde, wurde Çağan Çoruh bei Optimist Junior Erster, Damla Öztürk Dritte und Damla Öztürk Erste bei Optimist Junge Frauen.





# DIE MACHT LILA'S UMMANTELT ALLE BEI ŞİŞECAM!

UM DIE GLEICHSTELLUNG DER GESCHLECHTER ZU UNTERSTÜTZEN, FÖRDERTE DIE ŞİŞECAM GRUPPE DIE BEWEGUNG "LILA'S MACHT FÜR ALLE" AUCH AM INTERNATIONALEN FRAUENTAG.

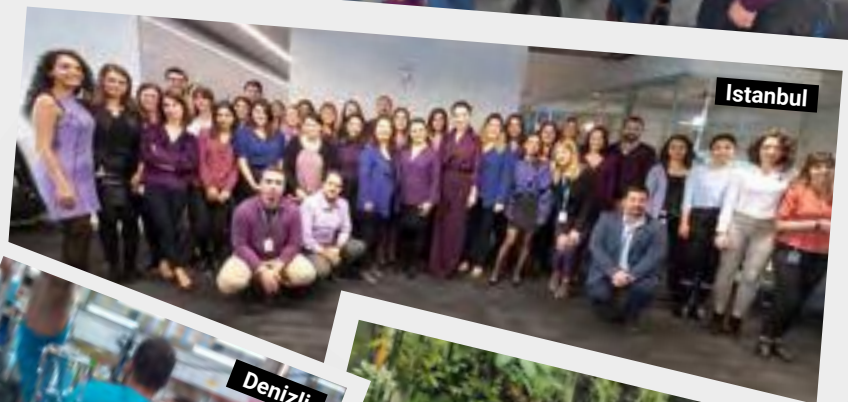
Die Şişecam Gruppe unterstützt weiterhin eine integrative Unternehmenskultur, die die Vielfalt und die Chancengleichheit ihrer Mitarbeiter durch ihren Geschäfts- und Führungsansatz in allen Geschäftsprozessen und in allen Geographien respektiert. Mit den 2019 veröffentlichten Leitfaden für Vielfalt und Inklusivität hat die Gruppe die Grundsätze der Chancengleichheit für alle ihre Geschäftspartner bekanntgegeben und ihre Unternehmensziele entsprechend festgelegt.

Um die Aufmerksamkeit auf die sexistischen

Hindernisse zu lenken, die die Teilhabe von Menschen am Arbeits- und Sozialleben einschränken und dem sozialen Fortschritt im Weg stehen, feierte Şişecam den Internationalen Frauentag mit dem Motto "Lila's Macht für Alle". An der Veranstaltung am Freitag dem 6. März, nahmen alle globalen Mitarbeiter mit Kleidern und Accessoires in Lila teil, der Farbe des Bewusstseins und der Gleichheit. Mit dieser Veranstaltung demonstrierte die Gruppe einmal mehr ihre Bemühungen, eine Arbeitsumgebung zu schaffen, die ihre Macht

aus Liebe und Respekt bezieht, in der die individuellen Unterschiede der Mitarbeiter als Reichtum gesehen werden und in denen jeder willkommen ist.

Eine weitere Mitteilung im Rahmen des Internationalen Frauentages war die Kampagne "Nicht Diskriminieren, sondern sprich einfach die gleiche Sprache!". Es wurde insbesondere auf die geschlechterdiskriminierende Rhetorik, die häufig im Geschäftsalltag vorkommt, aufmerksam gemacht. Es wurden Videos und Poster geteilt, die man in diesem Zusammenhang erstellt hatte.







Bosnien und Herzegowina



Bulgarien



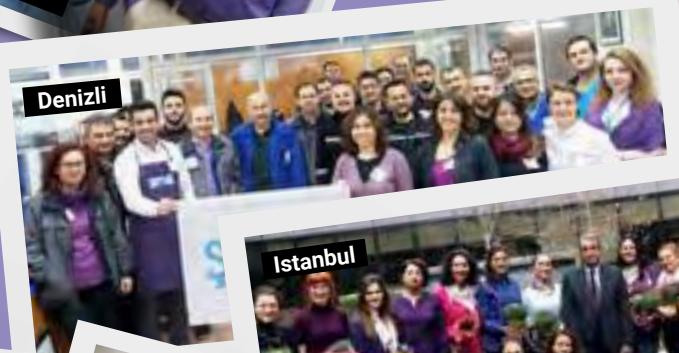
Indien



Bursa



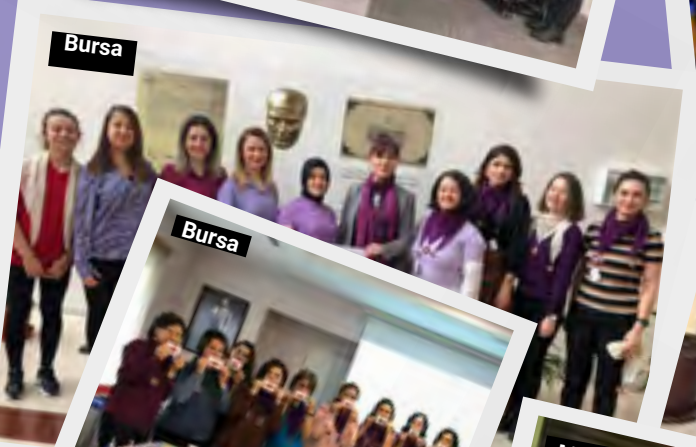
Istanbul



Denizli



Istanbul



Bursa



Eskisehir



Bursa



Kirklareli



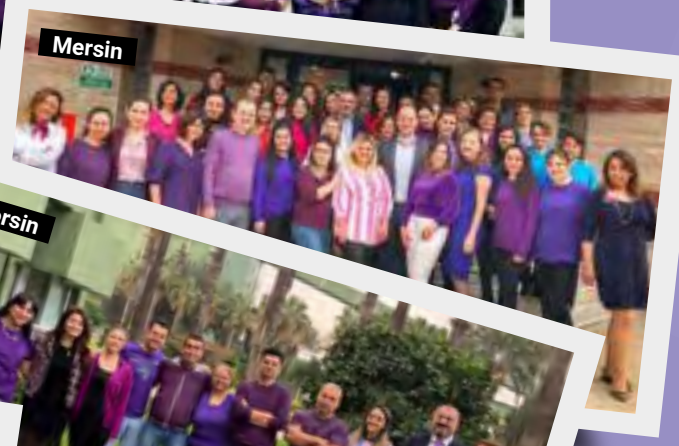
Mersin



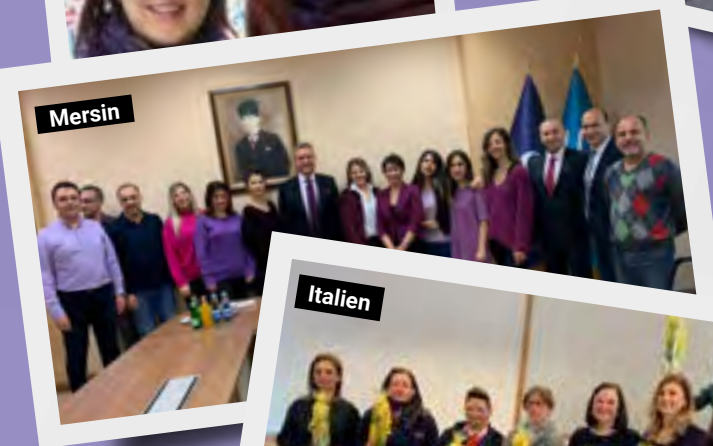
Kirklareli



Italien



Mersin



Mersin



Mersin



Italien



# JETZT! ŞİŞECAM-ZEIT

JETZT! ŞİŞECAM MITARBEITER KOMMEN BEI UNTERSCHIEDLICHEN AKTIVITÄTEN IN DER NATUR ODER AUCH IM SPORT ZUSAMMEN.



## JETZT! VORBEREITUNG AUF DIE NEUE ÄRA

Der Şişecam Club Şimdi! für Soziale Aktivitäten setzt seit 2014 seine Aktivitäten kontinuierlich fort und möchte nun mit seiner neuen Struktur einer aktiveren Zukunft gerecht werden. In der Vergangenheit wurden Werksaktivitäten nur mit freiwilligen Vertretern ausgeführt. Jetzt ist Şimdi! Die Aktivitäten werden zukünftig von Veranstaltungsausschüssen, einschließlich von Personalteams, durchgeführt.



## DIE SILBERMEDAILLE IM VOLLEYBALL FÜR ŞİŞECAM!



Das Şişecam Volleyball-Team nahm in diesem Jahr zum ersten Mal an der Fonex-Companies-Volleyball-League, dem größten unternehmensübergreifenden Volleyballturnier der Türkei, teil. Das Şişecam Team hat die Meister der letzten zwei Jahre, Turkcell und Türk Telekom, im sehr spannenden Turnier besiegt und ist ins Finale gekommen. Şişecams Gegner im Finale war Anadolu Sigorta, eine Tochtergesellschaft der türkischen İşbank, welche sich im Halbfinale gegen die Ecol Lojistik behauptete. Das Şişecam Team legte einen erfolgreichen Wettbewerb im Finale in der Burhan Felek Sporthalle hin und gewann die Silbermedaille in seiner ersten Saison. Im Turnier, in dem auch individuelle Erfolge ausgezeichnet wurden, erhielt Mehmet Dedemen von dem Kromsanwerk in Mersin den Preis für den besten Mittelfeldspieler.







## DIE ŞİŞECAM MITARBEITER SIND IN DER NATUR ZUSAMMENGEKOMMEN!

Die Mitarbeiter von Şişecam der Region Istanbul haben an einer geführten Trekkingtour in Beykoz-Zerzevatçı teilgenommen. Das 38-köpfige Trekkingteam hatte trotz des regnerischen Wetters eine vergnügte Zeit. Der Reiseleiter gab den Teilnehmern grundlegende Informationen zu dem Rucksackeinsatz in der Natur, den Falltechniken und der Unterkunftsvorbereitung.



## JETZT! WORKSHOP ZUR SELBSTVERTEIDIGUNG



Im Rahmen der Şimdi!-Aktivitäten gab Master of Defense Arts, Osman Ergün Arpacı, den Teilnehmern Selbstverteidigungstraining. Das Interesse an der Veranstaltung, die als Probetraining geplant war, war sehr groß. Im Training, das in der Şimdi! Trainingshalle stattfand, hatten die Şişecam Mitarbeiter die Möglichkeit, grundlegende Reaktionen bei eventuellen Bedrohungen zu erlernen.

## DER INTERNATIONALE FRAUENTAG AM



## MÄRZ IST MIT JETZT! NOCH FARBENFROHER



Die Şişecam Mitarbeiter sind am Internationalen Frauentag, dem 8. März, in den Werken und dem Wissenschaft-, Technologie- und Design-Center bei Veranstaltungen zusammen gekommen und haben diesen besonderen Tag gefeiert. Geschenke von Nahıl, der Stiftung zur Unterstützung der Frauenarbeit, wurden den weiblichen Mitarbeitern bei den Veranstaltungen übergeben. Zugleich hatten die Mitarbeiter die Möglichkeit die Kampagne "Lila's Macht für Alle", die in der gesamten Firmengruppe umgesetzt wurde, zu unterstützen.



# AUSZÜGE AUS DER PRESSE

JANUAR-FEBRUAR-MÄRZ 2020]







10

## Kültürel ve sanatsal tasarımlar

Paşabahçe Mağazaları, "Tarih-Kültür-Cam" koleksiyonlarına "Kayıp Hazineseler" ile yeni bir soluk getiriyor. Yurt dışına götürülen tarihi eserlerle ilgili farkındalık yaratmak, geri alınmış eserlere ve kültür varlıklarına sahip çıkma konusunda da bilinci artırmak hedefiyle hazırlanan yeni koleksiyonda "Dihan Barutluk Objesi" dikkat çekiyor. Objeye, el imalatı smoke camdan üretilmiş. Üzerindeki rölyef desenlerin tümü, 24 ayar altın, yıldız ve eskime boyalar kullanılarak dekore edildi.



11

## Paşabahçe Mağazaları Havalı Fırtınalı Hediye

Paşabahçe Mağazaları, "Tarih-Kültür-Cam" koleksiyonlarına "Kayıp Hazineseler" ile yeni bir soluk getiriyor. Yurt dışına götürülen tarihi eserlerle ilgili farkındalık yaratmak, geri alınmış eserlere ve kültür varlıklarına sahip çıkma konusunda da bilinci artırmak hedefiyle hazırlanan yeni koleksiyonda "Dihan Barutluk Objesi" dikkat çekiyor. Objeye, el imalatı smoke camdan üretilmiş. Üzerindeki rölyef desenlerin tümü, 24 ayar altın, yıldız ve eskime boyalar kullanılarak dekore edildi.



12

## Gelecekte cam

Yapılan çalışmada, 2025'te dünya çapında üretilen cam miktarının 2020'den yüzde 30 artacağı tahmin edildi. Türkiye'de ise cam üretiminin 2025'te yüzde 10 artacağı bekleniyor. Türkiye'de cam üretiminin 2025'te yüzde 10 artacağı bekleniyor.



13

## Camın geleceği

Yapılan çalışmada, 2025'te dünya çapında üretilen cam miktarının 2020'den yüzde 30 artacağı tahmin edildi. Türkiye'de ise cam üretiminin 2025'te yüzde 10 artacağı bekleniyor. Türkiye'de cam üretiminin 2025'te yüzde 10 artacağı bekleniyor.



14

## Türkiye'nin güçlü yalıtım camı markası Isicam 45'inci yılını kutluyor

Isicam, Türkiye'nin güçlü yalıtım camı markası olarak 45'inci yılını kutluyor. Isicam, Türkiye'nin güçlü yalıtım camı markası olarak 45'inci yılını kutluyor.

1. DAS GLAS DER HERSTELLER VON SOLARPANEELEN STAMMT VON DER ŞİŞECAM-GRUPPE-DÜNYA-26.03.2020-SEITE 12
2. DIE FUSIONSENTSCHEIDUNG SCHOSS DIE AKTIE IN DIE HÖHE-AKŞAM-01.02.2020-SEITE 5
3. ŞİŞECAM KOMBINIERT 4 TEILE-MİLLİYET-01.02.2020-SEITE 6
4. ŞİŞECAM VEREINT UNTER EINEM DACH AN DER BÖRSE-SÖZCÜ-01.02.2020-SEITE 6
5. GROSSE FUSSION VON ŞİŞECAM-TÜRKİYE-01.02.2020-SEITE 6
6. NACHHALTIGE WACHSTUMSSTRATEGIE SOLL DIE ZUKUNFT GESTALTEN-GLASS WORLDWIDE-01.03.2020-SEITEN 18-35
7. T. ŞİŞECAM "UNSER EINZIGES UNTERNEHMEN AN DER BÖRSE WIRD T. ŞİŞECAM SEIN" -EKONOMİST-02.02.2020-SEITE 57
8. EIN WEITERER WICHTIGER SCHRITT VON ŞİŞECAM-BUSINESS LIFE-01.02.2020-SEITE 18
9. DIE UNTERNEHMEN DER ŞİŞECAM-GRUPPE KOMMEN UNTER EINEM DACH ZUSAMMEN-DÜNYA GAZETESİ-SEITE 4
10. KÜLTURELLE UND KÜNSTLERISCHE DESIGNS-FORTUNE TÜRKİYE-01.02.2020-SEITE 152
11. PAŞABAHÇE STORES-DAS LEBEN IST DAS SCHÖNSTE GESCHENK-FORBES TÜRKİYE-01.01.2020-SEITE 159
12. REPORTAGE: MIKKO LAAKKONEN-GLAS IN DER ZUKUNFT-HOME ART-01.02.2020-SEITE 26
13. DIE ZUKUNFT DES GLASES-MARIE CLAIRE MAISON-01.02.2020-SEITE 40
14. DIE TÜRKISCHE STARKE ISOLIERGLASMARKE ISICAM FEIERT 45-JÄHRIGES BESTEHEN-YAPI MALZEME-01.02.2020-SEITE 80



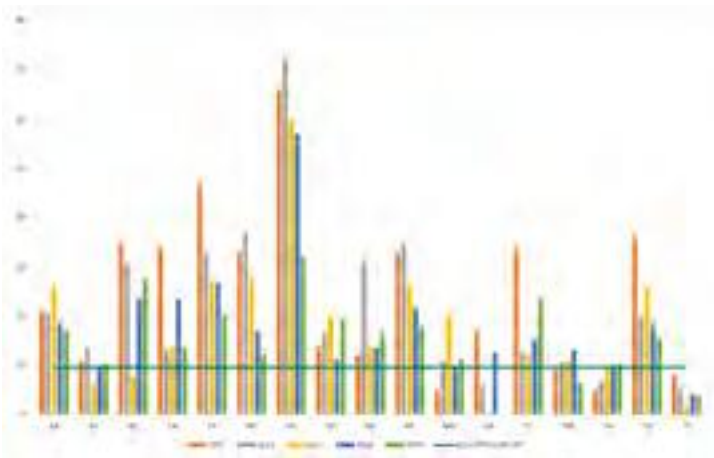
## ŞİŞECAMS RICHTLINIEN FÜR GESUNDHEIT UND SICHERHEIT AM ARBEITSPLATZ



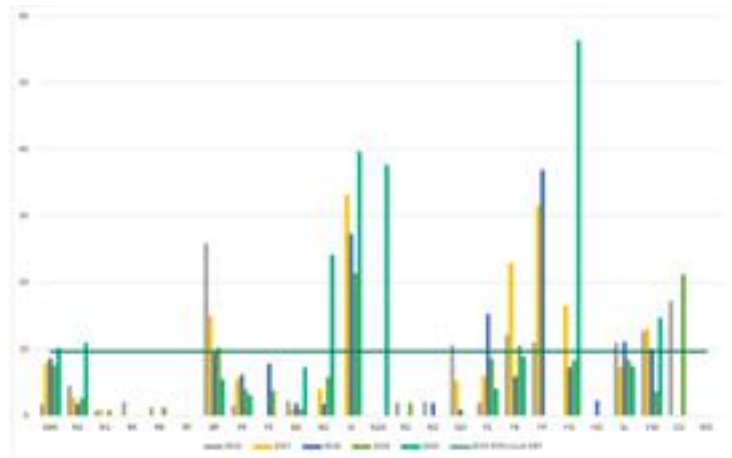
Wir zielen darauf ab, eine gesunde und sichere Arbeitsumgebung auf allen Ebenen unserer Produktionsstätten zu erreichen. Das Wohlergehen der Personen und der Belegschaft unterliegt unserer Verantwortung. Im Einklang mit diesem Ziel obliegt es uns;

- Präventivmaßnahmen zur Vermeidung von Arbeitsunfällen, Haushalts- und Berufskrankheiten zu ergreifen und durchzusetzen,
- eine Risikobewertung unter Beteiligung der Mitarbeiter zu gewährleisten, und ein tolerierbares Risikoniveau zu erreichen,
- sichere Ausrüstung und angemessene Technologien für ein gesundes und sicheres Arbeitsumfeld einzusetzen,
- für eine Verbesserung der Gesundheit und Sicherheit am Arbeitsplatz die Mitarbeit aller Ebenen und Teilhaber des Unternehmens zu gewährleisten,

- Wir verinnerlichen Gesundheit und Sicherheit am Arbeitsplatz als eine Kultur und Lebensweise. In diesem Sinne erklären und verpflichten wir uns...
- in Bezug auf Gesundheit und Sicherheit am Arbeitsplatz sämtliche gesetzlichen Verpflichtungen, Standards und Konditionen zu erfüllen,
- in Bezug auf Gesundheit und Sicherheit am Arbeitsplatz unsere Ansätze und Prozesse ständig zu verbessern und unsere Leistung zu erhöhen,
- unseren Mitarbeitern, den Mitarbeitern unserer Subunternehmen/Zulieferfirmen von denen wir Leistungen erhalten, Besuchern und Praktikanten zur Verinnerlichung unserer Prinzipien von Gesundheit und Sicherheit am Arbeitsplatz Ausbildungskurse und Aktivitäten zu entwickeln und fortzuführen.



T. Şişe ve Cam Fabrikaları A.Ş.  
Unfallhäufigkeit in den ersten 3 Monaten von 2020 in den heimischen Werken



T. Şişe ve Cam Fabrikaları A.Ş.  
Unfallhäufigkeit in den ersten 3 Monaten von 2020 in den ausländischen Werken

## TARIFVERHANDLUNGEN

JANUAR-FEBRUAR-MÄRZ 2020

### DIE ŞİŞECAM SODA LUKAVAC UND RUDNIC KREČNJAKA VIJENAC TARIFVERHANDLUNGEN SIND ABGESCHLOSSEN

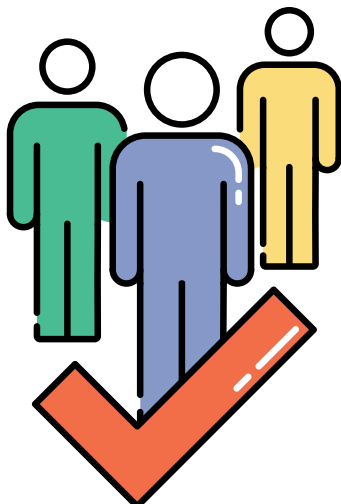
Die Tarifverhandlungen mit der Chemie- und Nichteisenmetallindustrie Gewerkschaft der Föderation Bosnien und Herzegowina für die Arbeiter der Firmen Soda Lukavac und Rudnic Vijenac in Bosnien und Herzegowina wurden mit einer Einigung abgeschlossen. Der Tarifvertrag bleibt vom 01.01.2020 bis zum 31.12.2021 für zwei Jahre in Kraft.

### DIE TARIFVERHANDLUNGEN IM RICHARD FRITZ ASZOD WERK SIND ABGESCHLOSSEN

Die Tarifverhandlungen der Glasscorp S.A., Richard Fritz Aszod Werks in Ungarn, welches unter der Generaldirektion der Flachglas Gruppe Şişecam Otomotiv A.Ş. tätig ist, wurden abgeschlossen. Der Tarifvertrag bleibt vom 01.03.2020 bis zum 28.02.2021 ein Jahr in Kraft.

### DIE GLASSCORP TARIFVERHANDLUNGEN SIND ZUR EINIGUNG GEKOMMEN

Die Tarifverhandlungen der Glasscorp S.A., welche unter der Generaldirektion der Flachglas Gruppe Şişecam Otomotiv A.Ş. tätig ist, wurden abgeschlossen. Der Tarifvertrag bleibt vom 01.03.2020 bis zum 28.02.2021 ein Jahr in Kraft.





1.

Waschen Sie Ihre Hände häufig mit Wasser und Seife, indem Sie sie mindestens 20 Sekunden lang einseifen.



2.

Halten Sie einen Abstand von mindestens 3-4 Schritten zwischen Ihnen und den Menschen, die Erkältungssymptome zeigen.



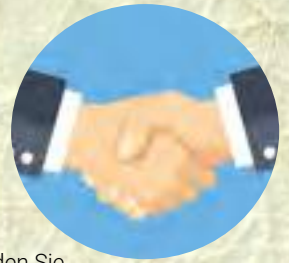
3.

Bedecken Sie Mund und Nase mit einem Einwegtaschentuch beim Husten oder beim Niesen. Falls Sie keine Taschentücher zur Hand haben, verwenden Sie die Innenseite ihres Ellenbogens.



4.

Vermeiden Sie engen Kontakt wie Händeschütteln oder Umarmungen.



5.

Berühren Sie nicht Ihre Augen, Ihren Mund oder Ihre Nase mit Ihren Händen.



6.

Stornieren oder verschieben Sie Ihre Auslandsreisen.



14.

Wenn Sie an Fieber, Husten und Kurzatmigkeit leiden, tragen Sie eine Maske und wenden Sie sich an einen Arzt.



13.

Trinken Sie viel Flüssigkeit, achten Sie auf eine ausgewogene Ernährung und einen erholsamen Schlaf.



12.

Verwenden Sie keine persönlichen Gegenstände wie Handtücher gemeinsam mit Anderen.



## 14 REGELN GEGEN DAS CORONAVIRUS-RISIKO

Das aus der Stadt Wuhan, der chinesischen Provinz Hubei stammende Coronavirus, verbreitete sich schnell auf der ganzen Welt. Es ist möglich, einige individuelle Maßnahmen zum Schutz vor dem Coronavirus zu ergreifen, das die Weltgesundheitsorganisation als globale Pandemie beschreibt und aus welcher die Covid-19-Krankheit resultiert. Hier sind 14 vom Gesundheitsministerium veröffentlichte Regeln im Rahmen des Kampfes gegen den Coronavirus.

7.

Verbringen Sie die ersten 14 Tage nach der Rückkehr aus dem Ausland zu Hause.



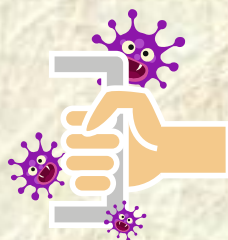
11.

Kommen Sie nicht in Kontakt mit älteren Menschen und chronisch Kranken, wenn Sie Erkältungssymptome haben. Gehen Sie nicht ohne Maske aus dem Haus.



10.

Reinigen Sie häufig verwendete Oberflächen wie Türgriffe, Armaturen und Waschbecken täglich mit Wasser und Waschmitteln.



9.

Waschen Sie Ihre Kleidung bei 60-90°C mit herkömmlichen Waschmitteln.



8.

Sie Ihre Umgebung häufig.



