



ŠIŠECAM



Ročník

34 SÚBOR

MOC ŠIŠECAM Z VÝROBY

18 84. PRAVIDELNÉ VALNÉ
ZHRMAŽDENIE

34 MAJSTER
JEDNODUCHÉHO
DIZAJNU
MIKKO LAAKKONEN

48 VŠETCI SÚ ZAHRNUTÍ
DO SILY FIALOVEJ
V ŠIŠECAM!

EXISTUJE VEĽA ZNAČIEK
SKLENENÝCH BALENÍ,
**ALE SKLENENÉ BALENIA
MAJÚ LEN JEDNU ZNAČKU.**

S ročnou kapacitou 2,6 milióna ton, v 4 krajinách s 10 výrobnými závodmi a širokou škálou výrobkov patríme k jedným z najväčších výrobcov sklenených obalov na svete. Na našej ceste, ktorú sme začali v roku 1935, pokračujeme v pridávaní hodnoty skla do života, ľuďom a životnému prostrediu.

sisecamcambalaj.com

 **SISECAM**
CAM AMBALAJ



ŞİŞECAM

Vlastník & riaditeľ redakcie

Hale Elif Ergün

Riaditeľstvo

İçmeler Mahallesi,

D - 100 Karayolu

Caddesi, No: 44A

34947 Tuzla/İSTANBUL

T 0 850 206 50 50

Publikácia pre zamestnancov

Turecké sklárne a.s. (Türkiye

Şişe ve Cam Fabrikaları A.S.)

a sesterských spoločností.

Vydavateľstvo

AjansMedya

Mim Kemal Öke Cad.

Arel Apt. No:6 D:5

34367 Harbiye/Şişli

T + 90 212 287 19 90

www.ajansmedya.com

Riaditeľka publikácie

Elif Eren

Art director

Belma Saraççı

Prispevatelia

Banu Karaduman

Všetky práva vyhradené.

Zákaz nepovoleného

kopírovania a šírenia.

TÜRKİYE \$ BANKASI

Organizácia Tureckej
obchodnej banky



04-19 **SPRÁVY**

20 **DIGITÁLNY ŽIVOT**



22 **TECHNOLÓGIA**
Korporátne podnikanie

24 **UDRŽATEĽNOSŤ**
Nová priemyselná reforma
Európy: Zelený konsenzus



26 **S Ú B O R**
Moc Şişecam z výroby

34 **REPORTÁŽ**
Majster
Jednoduchého
Dizajnu:
Mikko Laakkonen



36 **CESTOVANIE**
Svetové
dedičstvo



40 **GASTRONÓMIA**
Sila superpotravín



42 **U M E N I E**
Stretnutie
Umenia a
Remesla

46 **SOCIÁLNA ZODPOVEDNOSŤ**

- Výsledky Športového Klubu Şişecam Çayırova čarujú úsmevy na tvárach

48 **O N Á S**

- Všetci sú zahrnutí do sily fialovej v Şişecam!
- Teraz! Je čas pre Şişecam!

52 **Z T L A Č E**

54 **PRÍEMYSELNÉ VZŤAHY**

55 **Z D R A V I E**
14 Pravidiel Proti
Riziku Koronavírusu

ANATOLSKÉ POKLADY

V PREDAJNIACH PAŞABAHÇE!

PREDAJNE PAŞABAHÇE OŽIVUJÚ HISTORICKÉ ARTEFAKTY, KTORÉ POZNAČILI DEJINY, VĎAKA SVOJIM NOVÝM PRODUKTOM V KOLEKCII STRATENÝCH POKLADOV



NOEMOVA GONDOLA

V KOLEKCII STRATENÝCH POKLADOV

KOLEKCIA STRATENÝCH POKLADOV PREDAJNÍ PAŞABAHÇE, INŠPIROVANÁ HISTORICKÝMI ARTEFAKTMI Z ANATÓLIE PREVEZENÝMI DO ZAHRANIČIA, PRIŤAHUJE POZORNOSŤ OBJEKTOM NOEMOVA GONDOLA INŠPIROVANÁ NOEMOVOU ARCHOU.

Cieľom Zbierky Stratených Pokladov predajni Paşabahçe je zvýšiť povedomie o historických artefaktoch, ktoré boli prevezené do zahraničia, kultúrnych hodnotách a artefaktoch získaných späť. Noemova Gondola navrhnutá pre túto kolekciu, je inšpirovaná Noemovou archou, symbolom najznámejšieho povodňového mýtu v dejinách ľudstva. Motívy na gondole predstavujú zvieratá na Noemovej arche, takisto upozorňujú na rôzne zvieratá, ktoré v minulosti žili v Anatólii ako je slon, gepard, leopard, divoký osol a vyhynutý anatólsky lev. Reliéfne vzory na Noemovej gondole sú z ručne vyrobeného skla, zdobené zlatými listami s vzhľadom starých farieb. Verí sa, že Noemova archa bola postavená v Turecku, v pohraničnom meste Dogubayazit Agri, blízko dediny Telçeker. Práve diera na tomto území, pripomínajúca lodný chodník podporuje názory, že išlo o Noemovu archu. V dôsledku tvrdení čínskych a tureckých vedcov v roku 2010, prebieha v súčasnosti diskusia zaradiť Noemovu archu do dočasného zoznamu svetového dedičstva UNESCO.

DEDIČSTVO HISTÓRIE

OBJEKT CIHAN

BARUTLUK

OBJEKT CIHAN BARUTLUK, NOVÝ ČLEN KOLEKCIE STRATENÝCH POKLADOV PREDAJNÍ PAŞABAHÇE, KTORÝ ODRAŽA BOHATÉ DEDIČSTVO ANATÓLSKEJ CIVILIZÁCIE SA STRETÁVA S NADŠENCAMI HISTÓRIE.

Do Zbierky Stratených Pokladov pribudol nový objekt, jeho cieľom je udržať kultúrne bohatstvo anatólskych civilizácií nažive. Objekt Cihan Barutluk je inšpirovaný dôležitou súčasťou strelných zbraní v histórii, používaným na prepravu strelného prachu. Bol navrhnutý v štýle z osmanského obdobia, ornamentmi trstinovej obchodnej cesty v 14-16. storočí. Objekt je z ručne vyrábaného dymového skla, má reliéfne vzory zdobené 24 karátovým zlatom, so vzhľadom pozlátených a starých farieb. Medzi vzormi sú detailne zdobené a zakrivené štylizované kvety a puky, mytologické bytosti ako draci a fénix, dravci, ako sú levy a tigre, vtáky ako bažanty, žeriavy aj motívy ako človek, anjel a víla.





DEŇ SV. VALENTÍNA

V PREDAJNIACH PAŞABAHÇE !

PREDAJNE PAŞABAHÇE PONÚKAJÚ PARTNEROM NA DEŇ SVÄTÉHO VALENTÍNA MOŽNOSTI NA VZÁJOMNÉ VÝNIMOČNÉ DARY, VĎAKA NOVÝM A ORIGINÁLNYM NÁVRHOM .

Alternatívy valentínskych darčiekov Predajní Paşabahçe zahŕňajú rôzne produkty, od nástenných ozdôb po výnimočné poháre, cez srdiečkové taniere, svietniky a mnoho ďalších špeciálnych návrhov.

LÜGAT 365 VYČAROVAL ÚSMEV NA TVÁRACH

Slovo láska k nám prišlo z arabčiny a znamená „Vášnivo a s prehnanou túžbou milovať druhú bytosť . Neopísateľná láska, ktorá vám dáva krídla, motýle v bruchu, srdce vám vyskočí z hrude“ Lügat 365 Pohár Láska dojíma svojím štýlovým dizajnom. Pohár Srdce inšpirovaný týmto slovom – ktorého významom je Láska, vášeň, ľútosť, rešpekt a podobné emócie majú útočisko v srdci. Práve pohár Srdce bol jedným z najviac zmysluplných darov na Valentína.

ŤAŽIDLO NA PAPIER SLNEČNÉ HODINY A DEKORATÍVNE PRESÝPACIE HODINY ATLAS VYZDOBILI KANCELÁRIE

Ťažidlo na Papier Slnečné hodiny s obežnými dráhami Slnka a ôsmich planét, bol jednou z možností pre tých, ktorí chceli

kúpiť darček do kancelárií svojich partnerov. Ďalšou obľúbenou možnosťou boli Presýpacie Hodiny Atlas ručne vyrábané a navrhnuté štylizovaním kompasovej kresby v pólových bodoch.

VYZNANIE LÁSKY S KYTICOU V SKLE

Tí, ktorí hľadajú jedinečné a pôsobivé nápady na Valentína, našli najlepšie darčeky opäť v obchodoch Paşabahçe. Medzi tieto patrí napríklad séria váz Kytica v skle, ktorá je dostupná v troch rôznych veľkostiach. Vďaka kovovým perforovaným viečkam váz Kytica v skle, dokážete vytvoriť unikátne aranžmány kombináciou krásy kvetín s jednoduchosťou skla .

ČOKOLÁDA V SKLE PRE MILOVNÍKOV ČOKOLÁDY

Výberom tých, ktorí chceli urobiť radosť svojim milovaným na Valentína bola Čokoláda v Skle dostupná vo vybraných obchodoch. Rodina Čokolády v skle, ktorá svojimi rôznymi tvarmi a veľkosťami skla, plnená špeciálnymi čokoládami vo vnútri, vyčaruje úsmev na tvári každého, sa tak rozšírila o špeciálnu Valentínsku edíciu v tvare srdca .





ZRKADLO SVET

PRE CESTOVATEĽOV

PREDAJNE PAŞABAHÇE OBOHATILI ŠPECIÁLNE PRE TÝCH, KTORÍ RADI CESTUJÚ SKUPINU VÝROBKOV S TÉMOU SVET O NOVÝ PRODUKT: ZRKADLO SVET.

Predajne Paşabahçe majú pre tých, ktorí chcú potešiť svojich blízkych širokú ponuku originálnych produktov a darčkových možností s témou svet a geografia, kde najnovšie pribudlo aj Zrkadlo Svet. Zrkadlo Svet púta pozornosť s elegantnými zlatými tónmi a potlačou mapy sveta s poludníkmi a rovnobežkami. Zrkadlo Svet vynikne v každej štýlovej domácnosti a kancelárii, je najlepším darčekom pre milovníkov cestovania.

DARČEKY KU DŇU ŽIEN

V PREDAJNIACH PAŞABAHÇE

TÍ, KTORÍ CHCELI VYJADRIŤ VĎAKU ŽENÁM VO SVOJOM ŽIVOTE NA SVETOVÝ DEŇ ŽIEN 8. MARCA, NAŠLI NAJVÝNIMOČNEJŠIE DARČEKY V OBCHODOCH PAŞABAHÇE.

Medzi špeciálne darčeky ku Dňu žien patria šálky na kávu, rámy, vázy, amulety a ozdobné predmety. Poháre špeciálne navrhnuté pre ženy zo série Lugat365, s nápisom „Niektoré slová sú oveľa krajšie“ alebo „Nie dáma, žena“, boli jednými z najpopulárnejších alternatív darčkov.

Medzi ideálne alternatívy darčkov pre ženy patrili aj 100% ručne vyrobené vázy, na dekoráciu svojich domov a kancelárií s elegantnými kvetinami. Najobľúbenejšie boli Vázy z kolekcie Omnia“ Ekvator, Düğmeli a Twister vytvorené pomocou techniky Çeşm-i Bülbül s dizajnom rôznych geometrických tvarov.

V predajniach Paşabahçe zaručene nájdete ideálny darček pre svojich blízkych, napríklad kolínska Mimoza s osviežujúcou vôňou alebo originálne kávové šálky pre milovníkov kávy, populárne sú taktiež dekoratívne zrkadielka. Ručné zrkadielka Yelpazeli Kadın, İbrikli Kadın a Göksu Sefası alebo pre tých, ktorí preferujú zrkadlo ako nástennú dekoráciu máme modely Firuz, Nehir, Kütahya Çini Karolu a Mini Çiçekli.



JEDINEČNÝ DIZAJN OD NUDE

NUDE VO SVOJEJ KOLEKCII UCHVÁTILA SVOJÍM OHROMUJÚCIM DIZAJNOM.



ELEGANTNÉ A SILNÉ

GHOST ZERO

Nude prináša novinku ku kolekcií pohárov na šampanské a víno Ghost Zero. Je stretnutím špičkovej technológie skla a inteligentného dizajnu. Ghost Zero bol navrhnutý tímom Nude Design Team s využitím technológie iónového tienenia, vďaka tomu vyniká svojou ľahkosťou, tenkosťou a pevnosťou.

ÚŽASNÝ

ROCK & POP

ARTIST

Kolekcia od Nude Rock & Pop Artist, inšpirovaná rockovou, pop a punkovou kultúrou, pozostáva z dekoratívnych predmetov, whisky a koktejlových pohárov v žiarivých farbách. Filozofiu kolekcie Nude „Čirosť je krása“ s odvážnym štýlom rockovej kultúry preniesli do života mladí talentovaní ilustrátori, graffiti a tetovací umelci.



NUDE & REMY SAVAGE

SPOJILI SVOJE SILY

Koktejlóvá Kolekcia Nude Savage bola navrhnutá v spolupráci s Remy Savageom, ktorý bol barmanom v najlepšom bare sveta Artesian v Londýne a sám bol v roku 2018 vybraný ako najlepší mixológ Európy. Pri procese navrhovania spolu s Remy Savageom, projektový tím Nude Design Team vzal do úvahy problémy, ktoré sa vyskytujú v najuznávanejších baroch na svete. Každý kus novej kolekcie koktejlóvá pohárov, ktorá pozostáva z celkom šiestich kusov, má elegantný dizajn vhodný na každodenné použitie.



PEČIATKA ŞİŞECAM PLOCHÉ SKLO

NA VEĽTRHU SKLA EURASIA

ŞİŞECAM PLOCHÉ SKLO PREDSTAVIL NA VEĽTRHU SKLA EURASIA NOVÉ PRODUKTY A APLIKÁCIE VYRÁBANÉ ZDOKONALENOU TECHNOLOGIOU.

Spoločnosť Şişecam Ploché Sklo sa zúčastnila na Veľtrhu Skla Eurasia, ktorý sa konal v dňoch 4. - 7. marca v Tüyap veľtržnom a kongresovom centre.

Ploché Sklo Şişecam predstavilo návštevníkom veľtrhu informácie o svojich najnovších produktoch, ako produkty na úsporu energie, bezpečnosť, ochranu a kontrolu hluku a dekorácie.

Medzi výrobkami predstavenými na veľtrhu boli aj antireflexné sklo, temperované lakované sklo v nových farbách a tri nové výkonné produkty s temperovateľným solárnym sklom Low-E.

Şişecam Ploché sklo spustilo mobilnú aplikáciu Detektor potiahnutého skla, ktorá meria hrúbku skla a zároveň určuje, či je na povrchu skla poťah. Ďalšou aplikáciou spoločnosti, ktorá upútala pozornosť návštevníkov bol testovací tunel Isicam K 3+, ktorý ukazuje vynikajúce izolačné vlastnosti Isicam izolačného skla proti teplu a chladu.

NOVÉ PRODUKTY ŞİŞECAM PLOCHÉ SKLO

Antireflexné Sklo Şişecam predstavené na veľtrhu, má znížený odraz svetla. S

maximálnou transparentnosťou zvyšuje potešenie z výhľadu, najmä v oblastiach kde je výhľad veľmi dôležitý, ako sú štadiónové lôže alebo horské chaty. Vďaka vysokej priepustnosti svetla spôsobuje v domovoch a kanceláriách oveľa jasnejšie prostredie, predmety vystavené vo výkladoch za sklom sú jasne viditeľné. Antireflexné Sklo Şişecam ponúka dokonalé riešenie pre múzeá aj akváriá



vďaka tomu, že s minimálnou reflexiou neodráža okolie.

Şişecam Temperované Low-E Sklo Neutrál 80/64, je ideálnym riešením pre chladné podnebie vďaka vysokej priepustnosti svetla a priehľadnosti, čím poskytuje maximálny úžitok zo slnečného tepla znížením potreby umelého osvetlenia a nákladov na vykurovanie. Şişecam Temperované Solárne Low-E Sklo Neutrál 70/40 " má neutrálny vzhľad a pomocou jediného povlaku poskytuje nie len účinnejšiu tepelnú izoláciu ale aj reguláciu slnečného žiarenia. Práve preto sa uprednostňuje v bytoch, vilách a obchodných výkladoch kde je potrebná priehľadnosť a nízka reflexia.

Şişecam Temperované Solárne Low-E Sklo Neutrál 43/28 je ideálnou voľbou pre teplé klimatické oblasti alebo strešné okná pretože reguluje denné svetlo a zefektívňuje reguláciu slnečného žiarenia.

Temperované maľované sklo Şişecam s novými farebnými variantmi vo svetlosivej a tmavosivej, ponúka estetické interiérové riešenie.

V PAŞABAHÇE AMBIENTE

UPŮTALI POZORNOST VYSTAVENÉ PRODUKTY

PAŞABAHÇE NA NAJVÄČŠOM VELTRHU V OBLASTI PRODUKTOV PRE DOMÄCNOŠT AMBIENTE VYSTAVIL SVOJE NAJNOVŠIE PRODUKTY A INŠPIRUJÚCE KOLEKCIE.

Paşabahçe upútal pozornosť hostí na najväčšom svetovom veľtrhu produktov pre domácnosť Ambiente v nemeckom Frankfurtu, so svojim stánkom s rozlohou 657 metrov štvorcových. Stánok Paşabahçe navrhnutý ocenenou firmou architektov Demirden Design, upútal veľkú pozornosť návštevníkov so stovkami vystavených nových funkčných a inovatívnych produktov.

Smerom k ústam zužujúce sa Poháre Napa, ktoré Paşabahçe vystavoval na veľtrhu Ambiente, pritiahli pozornosť svojou elegantnou a odolnou štruktúrou. Taktiež kolekcia Veneto s elegantným ale jednoduchým dizajnom sa skladá z piatich pohárov, s jemným zaobleným tvarom, ktoré jemne sedia v ruke. Paşabahçe ďalej rozšírila ocenenú rodinu Elysia o novú sériu, ktorú vystavovala na veľtrhu. Séria Leafy pozostáva z troch pohárov so vzormi listov, ktoré sa

postupne rozširujú smerom ku dnu. Séria Highness bola navrhnutá tak, aby oslovila tých, ktorí si potrpia na najjemnejší štýl, zatiaľ čo séria pohárov Hill sa vyznačuje praktickým dizajnom. Medzi obľúbené produkty stánku patrili nadčasová séria Timeless, séria Amber so svojou pevnou štruktúrou, praktická séria Nova alebo čajové poháre Miss. Nová kolekcia tanierov Estrella skladajúca sa z piatich výrobkov s hviezdным dizajnom, pritiahla pozornosť svojim ligotáním.

Na veľtrhu bola vystavená aj celosvetovo najobľúbenejšia kolekcia servírovania- Patisserie, spolu so svojimi úplne novými výrobkami. Kolekcia Zestglass skladajúca sa celkom zo siedmich výrobkov, štyroch stredných a malých šálok, dvoch fliaš na olivový olej a ocot a stojanu na korenie, upútala pozornosť najmä tých, ktorí hľadajú harmóniu v kuchyni.

Paşabahçe vystavila návštevníkom šesť nových výrobkov pridaných do série Borcam Non-Stick, pozostávajúcu z tepelne odolného nepríľnavého riadu rôznych veľkostí a prevedení.

Populárne medzi zákazníkmi boli produkty s jednoduchým a užitočným dizajnom z kolekcie Tokio, sada Amphora pozostávajúca z troch karaf z priehľadného skla, sada Iconic s 2 veľkými a strednými fľašami na vodu, nová séria úložných dóz Snowbox v troch rôznych veľkostiach, séria Plus skladajúca sa z 3 priehľadných sklenených nádob s viečkami, Chef's súprava do seba vkladateľných úložných dóz. Medzi ďalšie zaujímavé produkty stánku patrili série Bella Grafitti s fľašami vyrobenými z priehľadného a odolného skla, séria Lockie Loc s uzamiekateľným vekom a Woody séria s bambusovým vekom.





NUDE NA NAJPOPULÁRNEJŠOM VELTRHU SVETA

SIGNATÚRA NUDE NA VELTRHU AMBIENTE

Spoločnosť Nude predstavila svoje nové kolekcie návštevníkom veľtrhu Ambiente, jedného z najdôležitejších svetových veľtrhov produktov do domácnosti vo Frankfurte, konaného medzi 7. a 11. februárom. Ghost Zero, nový člen skupiny pohárov na víno a šampanské, získal pozornosť jednoduchým a sofistikovaným dizajnom. Ďalšou populárnou novou kolekciou predstavenou na veľtrhu bol Rock & Pop Artist. Milovníkov dizajnu na Veľtrhu Ambiente potešila nová kolekcia koktailov Nude Savage, navrhnutá v spolupráci s Remy Savageom, najlepším európskym mixológom roku 2018. Návštevníkom Ambiente boli tiež predstavené nové kolekcie od Nude" Bloom, Caldera a Glazz.

KOLEKCIA NUDE BY NOW SA STRETLA S OBLUBOU

Nové kolekcie Nude sa stretli s pozitívnymi ohlasmi medzi zákazníkmi na jednom z najdôležitejších svetových dizajnových veľtrhov NY Now. Kolekcia Rock & Pop Artist inšpirovaná rockovou kultúrou, navrhnutá ilustrátormi, graffiti umelcami a tetérmi, upútala pozornosť najmä svojimi živými farebnými dekoratívnymi predmetmi a pohármi. Elegantná a štýlová šesťdielna kolekcia koktailových pohárov Savage vhodná na každodenné použitie, bola navrhnutá v spolupráci s najlepším mixológom roka 2018 Európy Remy Savage-om. Na veľtrhu boli tiež prestavené kolekcie Beak a Mono Box, inšpirované Iris Apfel-ovou. Kolekciu Beak s jasnými farbami a líniami navrhol pre Nude Tomas Kral, ktorý sa nechal inšpirovať Apfel-ovou. Práve ona bola



inšpiráciou aj pre kolekciu Mono Box navrhnutú Ayşe Birsell + Bibi Seck, ktorá nabrala novú podobu vďaka zakrivenému vonkajšiemu povrchu a výrazným farbám s elegantným vzorom. V stánku Nude boli prezentované aj kolekcie ako séria Silhouette, ktorá vznikla v prvej spolupráci so štúdiom Space Copenhagen, Séria Caldera navrhnutá Nude Design Team -om, Memento Mori svietnik navrhnutý Ali Bakova-ou, Ayşe Birsell + Bibi



Seck-in dizajn Paroles Paroles, séria Islands navrhnutá Nude Design Team a Burcu Akbulut Onur-om, Nude Design Team a Umut Karaca-ov Stem Zero Masterglass a tiež séria Colored U Sebastian Herkner-ovho Ecrin s Beret a Nude Design Teamu.



NUDE ZAUJAL NA MAISON & OBJECT PARIS

Maison & Object Paris jeden z najslávnejších dekoračných veľtrhov na svete sa konal tento rok v dňoch 17. - 21. januára. Pozornosť priťahovali vystavené kolekcie NUDE . Séria Rock and Pop Artist, pozostávajúca z dekoratívnych predmetov, pohárov na whisky a koktaily v žiarivých farbách, nesúca podpis mladých

talentovaných návrhárov, skombinovala rockovú kultúru s filozofiou jednoduosti Nude. Nová šesťdielna kolekcia koktailových pohárov Savage, navrhnutá v spolupráci s hviezdny mixológom Remy Savage-om, zaujala svojim elegantným a štýlovým dizajnom. Nové kolekcie Nude Bloom, Caldera a Glazz boli tiež predstavené na Maison & Object Paris 2019.

DIZAJN NUDE S NÁMORNÍCKYM KONCEPTOM

BOL PREDSTAVENÝ NA BOAT SHOW



Nude predstavila svoju novú kolekciu pohárov Marine s funkčným dizajnom milovníkom mora na výstave Boat Show Tuzla- Kara v stánku s rozlohou 36 metrov štvorcových . Navrhnutú špeciálne na vlny na mori a drsné podmienky, dajú sa použiť na veľa nápojov ako je káva, víno, whisky, voda alebo džús.. Poháre Marine držia pevne a nekľzajú, sú taktiež celkom odolné voči morskej soli. Kolekciu Marine ocenili majitelia lodí, najmä vďaka tomu, že sú vhodné do umývačky riadu. Mixológovia ocenili kolekciu Hepburn s pevným, elegantným a zábavným dizajnom, taktiež nového člena rodiny Zero - Ghost Zero pozostávajúcu z pohárov na víno a šampanské s ľahkým, tenkým ale silným dizajnom , obľúbená bola aj kolekcia Wayne pozostávajúca z pohárov s motívom so zvislými kvapkami, Kolekcia Beret pozostávajúca z elegantnej úložnej misy v troch veľkostiach tiež patrila medzi kolekcie, ktoré Nude predstavil milovníkmi mora na výstave. Okrem toho boli aj ostatné série od Nude: Savage, Ace, Caldera, Stem Zero, Big Top, Alba, Chill, Memento Mori, Islands, Egoist, Fumo, Camp, Altruist, Shade, Balance, Parrot a Ecrin tiež vystavené na veľtrhu Boat Show Tuzla- Kara.

NUDE & IRIS APFEL

OCENENIE ZA SPOLUPRÁČU



Pre Nude boli 21. decembra 2019 na slávnostnom ceremoniáli Kristal Elma Ōdül "Ocenenie kryštálové jablko" Asociáciou inzerentov udelené tri ceny.

Ceremoniál sa konal v továrni na priadzu Hasköy Wool Yarn Factory.

Kampaň od Iris Apfel s názvom Simple is Beautiful získala ocenenie v kategórii Tlač / Domov, bývanie, nábytok, dekorácie. A tri projekty navrhnuté Iris Apfel : Simple is beautiful/ Mist, Simple Is Beautiful/Alba, Simple

Is Beautiful/Stem Zero získali krištáľovú cenu v kategórii Digitalita, sociálne médiá a aktivácia / Používanie celebrit v sociálnych médiách . Kampaň získala v kategórii Integrované kampane / tovar dlhodobej spotreby bronzové ocenenie.

MOŽNÁ

KONTROLA

HLUKU S ISICAM

IZOLAČNÝM SKLOM

S ASIMETRICKOU HRÚBKOU

Mestská samospráva Eskişehir Tepebaşı sa rozhodla od roku 2020 vo všetkých nových budovách v rámci samosprávy, použiť zasklenie s reguláciou hluku. Ako najúspornejšie riešenie zasklievacích systémov s funkciou regulácie hluku si vybrali Isicam Izolačné sklo s asymetrickou hrúbkou. Okrem regulácie hluku poskytuje použitie Isicam Izolačného skla s asymetrickou hrúbkou dokonca aj úsporu energie.



ROZDIEL

LAMINOVANÉHO

SKLA V KONTROLE

HLUKU



Výrobky z vrstveného skla sú vďaka svojej vynikajúcej zvukovej izolácii a priehľadnej štruktúre, dôležitým materiálom pre bariéry na tlmenie hluku pri cestnej premávke. Aby sa tento materiál mohol používať častejšie, pripravilo Ploché Sklo Şişecam technickú špecifikáciu týkajúcu sa použitia laminovaného skla v bariérach tlmenia hluku. Pripravená technická špecifikácia bola so súhlasom Najvyššej vedeckej rady pridaná do knihy Analýzy Stavebných Jednotiek z roku 2020. Týmto sa vytvorilo nové potenciálne použitie vrstveného skla v protihlukových bariérach, ktoré plánujú v nadchádzajúcom období vybudovať na cestách.

ŞİŞECAM PLOCHÉ SKLO POKRAČUJE V STRETÁVANÍ

EURÓPSKÝCH ARCHITEKTOV

Şişecam Ploché sklo sa na podujatí Share Tirana, kde sa diskutovalo o nových nápadoch, aplikáciách a projektoch, stretlo s albánskymi architektmi, ako aj s približne 250 účastníkmi z 15 rôznych krajín.

Na konferencii, ktorá sa konala v rámci podujatia, sa zúčastnili architekti, konzultanti fasád a odborníci na sklo, prezentovali Şişecam Ploché sklo svoje nové výrobky s povrchovou úpravou vrátane referenčných projektov.



ŞİŞECAM PLOCHÉ SKLO

SA STRETLO VRÁMCI I'M DESIGN S NÁVRHÁRMI BUDÚCNOSTI

Şişecam Ploché sklo sa v rámci dlhoročnej spolupráce s Inegöl Združením Výrobcov Nábytku İMOS zúčastnilo na podujatí I'm Design. V rámci podujatia, ktoré sa konalo od 2. do 7. marca a hostilo približne 60 študentov priemyselného dizajnu a interiérovej architektúry z 15 rôznych univerzít, organizovali odborníci z oblastí rôzne semináre. Počas trvania podujatia I'm Design v stánku spoločnosti

Şişecam Ploché sklo hostili zástupcov sektora, budúcich dizajnérov a školiteľov. V rámci podujatia predstavili dekoratívne sklo dizajnérom v Inegöl, ktoré má významné miesto v nábytkárskom priemysle. V príhovoroch, ktoré sa uskutočnili v posledný deň podujatia, medzinárodní rečníci, dizajnéri a výrobcovia zdôraznili, že pri navrhovaní nábytku v Turecku kladú dôraz na posudzovanie trendov v priemysle.





DIGITALIZÁCIA

ISICAM IZOLAČNÉHO SKLA PRI PROCESE VÝPOČTU PRÉMIIÍ

Ploché sklo Šiřecam pokračuje novými krokmi na svojej ceste digitálnej transformácie. Jedným z najdôležitejších krokov vylepšenia na ceste digitálnej transformácie na zlepšenie trvania pracovných procesov bol začiatok využívania robotických technológií. V tejto súvislosti bola do procesu výpočtu prémieí Isicam Izolačného skla uvedená RPA Robotická Automatizácia Procesu. Vďaka prenosu procesov, ktoré si vyžadujú intenzívnu prácu ako Isicam výpočet prémieí na technológiu, sa zvýšila rýchlosť a kvalita správ a zabezpečila vyššia produktivita. Týmto bolo možné pridelit ľudské zdroje na činnosti s vyššou pridanou hodnotou.



ŠIŘECAM PLOCHÉ SKLO

NA DIGITÁLNYCH PLATFORMÁCH V TALIANSKU

Spoločnosť Šiřecam Ploché sklo vďaka svojej digitálnej komunikačnej kampani v Taliansku na jednej strane zvýšila povedomie o spoločnosti ako miestneho výrobcu, na druhej strane zdôraznila výhody svojej širokej ponuky produktov. V rámci kampane boli prostredníctvom reklamy vo vyhľadávačoch oslovení tvorcovia rozhodnutí, ako sú architekti, interiéroví architekti, dodávatelia, inžinieri a konzultanti fasád. Zároveň boli používatelia z cieľových kategórií na najnavštevovanejších webových stránkach v Taliansku, nasmerovaní s uverejnenými reklamnými bannermi na webovú stránku Šiřecam Ploché sklo. V úspešnej kampani sa dosiahlo viac ako 5 miliónov zobrazení a 52 000 kliknutí, zatiaľ čo návštevnosť webovej stránky Šiřecam Ploché sklo bola počas obdobia kampane 35-krát vyššia.



KAMPAŇ

EL CLÁSICO

Z KARTOVÉHO KLUBU KUMBARA

System Izolačného skill Isicam a Kartový Klub Kumbara pokračuje vo svojich aktivitách. Špeciálne na 3. narodeniny Klubu sa zorganizovala kampaň El Clasico. Víťazmi kampane sa stali veľvyslanci značky Isicam Izolačného skla, ktorí v druhej polovici roku 2019 vo svojom regióne nakúpili najviac Isicam Izolačného skla S / K. Výhercovia získali cestu do španielskeho Madridu od 28. februára do 2. marca a účasť na futbalovom derby Barcelona-Real Madrid.

ŞİŞECAM SKLENENÉ OBALY BOL NA

BERLIN PACKAGING

ŞİŞECAM SKLENENÉ OBALY SA ZÚČASTNIL NA KAŽDOROČNE ORGANIZOVANOM DODÁVATEĽSKOM VEĽTRHU BERLIN PACKAGING 2020, KDE JE DODÁVATEĽOM.

Tradičný dodávateľský veľtrh Berlin Packaging sa konal 23. - 25. januára v Orlande. Počas veľtrhu, na ktorom sa zúčastnilo 46 dodávateľov z rôznych regiónov sveta, navštívili stánok spoločnosti Şişecam Sklenené Obaly stovky ľudí. Spoločnosť Şişecam Sklenené Obaly, ktorá spolupracuje s mnohými svetovými spoločnosťami ako sú Heineken, Carlsberg, Asahi, Coca-Cola, Pepsi, patrí medzi dodávateľov Berlin Packaging, jedného z najdôležitejších dodávateľov obalov spoločností v USA.



REKORDNÝ EXPORT

ŞİŞECAM SKLENENÝCH OBALOV

ŞİŞECAM SKLENENÉ OBALY, POKRAČUJE V ZVÝŠENÍ OBJEMU VÝVOZU S NOVÝMI ZÁZNAMMI.

Sklenené Obaly Şişecam vďaka novým stratégiám trhu a predaja každoročne zvyšujú svoj objem vývozu. V roku 2018 mali na celkovom predaji tureckých exportných operácií podiel 17%, na báze ton až 25%. Sklenené Obaly Şişecam prvýkrát prekročili hranicu vývozu 100 000 ton v roku 2016 so 125 000 tonami predaja, každý rok prekonávali svoj rekord a v roku 2019 dosiahli objem približne 270 000 ton. Strategickým každoročným zvyšovaním cieľného vývozu plánuje Şişecam Sklenené Obaly v roku 2020 dosiahnuť celkový podiel predaja na vývoze z Turecka až 30%.

PAŞABAHÇE HLAVNÝM SPONZOROM

COFFEX ISTANBUL

NA VEĽTRHU KÁVOVÉHO PRIEMYSLU COFFEX ISTANBUL, KTORÉHO HLAVNÝM SPONZOROM BOL PAŞABAHÇE SA ZÚČASTNILO STOVKY KLIENTOV A VIAC AKO 500 ZNAČIEK.

Druhý ročník Veľtrhu Kávového priemyslu Coffex Istanbul konaného 27. februára - 1. marca v Medzinárodnom kongresovom a výstavnom centre Lutfi Kırdar v Istanbulu je jediným a najdôležitejším podujatím pre kávový priemysel v Turecku a jej podporovateľov. Veľtrh, na ktorom sa zúčastňujú odborníci na kávu a milovníci kávy, usporiadal ENC Uluslararası Fuar ve Org. Hiz. Ltd Şti. spolu s Paşabahçe ako hlavným sponzorom. Veľtrhu sa zúčastnili mnohí odborníci ako napríklad výrobcovia profesionálnych kávovarov, zariadení na praženie kávy a mlynčekov, majitelia kaviarní, pražiarní, kvalifikovaní odborníci kávy, veľkoobchodníci kávových zŕn, výrobcovia domácich kávových a čajových automatov, vývozcovia a dovozcovia kávovarov. Veľtrh bol oživený organizovanými ochutnávkami kávy, prednáškami, rôznymi workshopmi a barista turnajom.



KUCHYNSKÉ ODMERKY

V PAŞABAHÇE OD ZNÁMEJ KUCHÁRY SALLY

PAŞABAHÇE MAL VO SVOJOM STÁNKU NA VEĽTRHU AMBIENTE ZA HOŠŤA SALİHU ÖZCAN, ZNÁMU NEMECKÚ YOUTUBERKU Z JEJ KANÁLU SALLY'S WELT. NA VEĽTRHU BOLI PREDSTAVENÉ AJ KUCHYNSKÉ ODMERKY NAVRHUTÉ PAŞABAHÇE PRE SALLY.

Paşabahçe mal na veľtrhu Ambiente tento rok za hosťa obľúbenú nemeckú Youtube kuchársku hviezdu Salihu Özcan, známu s jej kanálom Sally's Welt, ktorý má takmer 2 milióny sledovateľov. Sally boli predstavené najnovšie produkty Paşabahçe. Paşabahçe ako prekvapenie návštevníkom predstavil vo svojom stánku s rozlohou 657 metrov štvorcových v kuchynskom kútiku svoj nový produkt, kuchynské odmerky nazvané Sally s indikátormi označujúcimi odmerku na múku, cukor a tekuté potraviny.

PREDAJNE PAŞABAHÇE NA INSTAGRAME

DOSIAHLI

1,000,000 SLEDOVATEĽOV

Predajne Paşabahçe zvýšil počet svojich sledovateľov na svojej Instagramovej stránke na viac ako 1 milión. Na tomto Instagramovom účte propaguje Paşabahçe svoje nové návrhy a kolekcie. Instagramový účet svojím príjemným obsahom, zdieľaním inšpiratívnych návrhov do domova a života, ako aj nových produktov neustále zvyšuje počet svojich sledovateľov.





SPOLOČNOSŤ ŞİŞECAM SA

TRANSFORMUJE PRE BUDÚCNOSŤ

PROGRAM DIGITÁLNEJ TRANSFORMÁCIE SPOLOČNOSTI ŞİŞECAM S NÁZVOM KORENE A KRÍDLA POKRAČUJE BEZ SPOMALENIA.

Program digitálnej transformácie Spoločnosti Şişecam Korene a krídla, pripravuje spoločnosť na budúcnosť s holistickým prístupom. Program digitálnej transformácie, ktorý sa začal v roku 2018, zahŕňa obnovu všetkých technológií a obchodných procesov používaných v spoločnosti Şişecam na splnenie požiadaviek doby. Cieľom je zvýšiť efektívnosť celej organizácie a ľudských zdrojov.

Program sa od roku 2018 rýchlo rozrastá do všetkých oblastí činnosti spoločnosti Şişecam. V rámci programu nadobúda význam šírenie a integrácia aplikácií v Spoločnosti, ktoré posilňujú rozhodovacie právomoci založené na údajoch. Na základe integračných prác začala Spoločnosť Şişecam od januára 2020 pracovať na s novým systémom SAP. Paşabahçe by mal prejsť na tento systém v polovici roku 2020.

Ďalším krokom projektu Korene a krídla, ktorý prenesie spoločnosť Şişecam do budúcnosti je Projekt Transformácie

Finančných Záležitostí s novým Centrálnym finančným systémom. Systém začal s prvou aplikáciou v októbri 2019, sa v roku 2020 rozšíril na všetky údaje Spoločnosti.

Na druhej strane sa dosiahol významný pokrok v hlavných údajoch, čo je kľúčovým faktorom účinného fungovania nových systémov. Niektoré finančné údaje, údaje o zákazníkoch a dodávateľoch sa začali riadiť v novom systéme už v roku 2019. Od roku 2020 sa tento systém začal používať v celej Spoločnosti Şişecam.

Produktivita zamestnancov sa neustále zvyšuje vďaka novým aplikáciám, ktoré prevádzajú manuálne procesy do technológie a zvyšujú rýchlosť a kvalitu správ a výkazov. Práca na projektoch transformácie Nákupu, Finančných záležitostí, Ľudských zdrojov, Kmeňových údajov, Skleneného riadu a Predajní Paşabahçe, ktoré sa uskutočňujú v rámci programu Korene a krídla, pokračuje holistickým prístupom riadenia programov.

84. PRAVIDELNÉ VALNÉ ZHROMAŽDENIE

84. PRAVIDELNÉ VALNÉ ZHROMAŽDENIE
SPOLOČNOSTI ŞİŞECAM SA KONALO V ÚSTREDÍ ŞİŞECAM.

Na 84. Pravidelnom Valnom Zhromaždení Şişecam sa okrem hodnotení roka 2019, zdieľali aj očakávania do roku 2020. Na stretnutí sa použil Systém Elektronického Valného Zhromaždenia (EGKS) a investori mali možnosť online zúčastnenia a hlasovania na valnom zhromaždení.

Pred valným zhromaždením bola účastníkom odmeraná teplota v rámci koronavírusových opatrení.

PREDSTAVENSTVO ŞİŞECAM

Adnan Bali/ Predseda

Prof. Dr. Ahmet Kirman/ Podpredseda a CEO

Senar Akkuş/ Členka predstavenstva

Zeynep Hansu Uçar/ Členka

İzlem Erdem/ Členka

Prof. Dr. Şener Oktik/ Člen predstavenstva

Dinç Kızıldemir/ Nezávislý člen

Aysun Mercan/ Nezávislá členka

Dr. Mehmet Cem Kozlu/ Nezávislý člen



OCENENIE OD

ISO PRE

ŞİŞECAM

Slávnostné odovzdanie Ocenenia za energetickú efektívnosť zorganizovala Priemyselná Komora v Istanbuli (ISO) s cieľom podporiť spoločnosti, ktoré prispievajú k trvalo udržateľnému rozvoju efektívnym využívaním energie. Ceremoniál usporiadala organizácia ISO za účasti Ministra energetiky a prírodných zdrojov Fatih Dönmeza a odborníkov z oblasti energetiky a priemyslu. Spoločnosť Şişecam získala špeciálnu cenu poroty v oblasti rozvoja technológií energetickej účinnosti veľkých podnikov s projektmi Şişecam systém monitorovania energie v priemysle 4.0 a Aplikácia Internetových Objektov. Ocenenie v mene spoločnosti Şişecam na slávnostnom ceremoniály prevzal Manažér energetických a environmentálnych technológií Dr. Tunç Görüney.

SPOLOČENSTVO ŞİŞECAM

POD JEDNOU STRECHOU

SPOLOČENSTVO ŞİŞECAM AKO GLOBÁLNY HRÁČ, NIE LEN V OBLASTI SKLENENÉHO PRIEMYSLU, ALE AJ V OBLASTI SÓDY A CHRÓMU PATRIACEJ DO ŞİŞECAM CHEMIKÁLII, ZHROMAŽDIL VŠETKY SVOJE AKTIVITY POD JEDNU FIRMU.

Spoločnosť Şişecam, ktorá je globálnym hráčom v obchodných líniách pokrývajúcich všetky základné oblasti skla, sódy a zlúčenín chrómu, začala oficiálne aktivity na legálne spojenie všetkých svojich aktivít pod jednou strechou. Cieľom Skupiny je zjednotenie svojej podnikovej a majetkovej štruktúry, konsolidáciou hlavných dcérskych spoločností obchodovaných na Borse Istanbul pod záštitou spoločnosti Şişecam. V tejto súvislosti sa očakáva, že proces fúzií spoločností Türkiye Şişe ve Cam Fabrikaları A.Ş. Anadolu Cam Sanayii A.Ş., Denizli Cam Sanayii ve Ticaret A.Ş., Paşabahçe Cam Sanayii ve Ticaret A.Ş., Soda Sanayii A.Ş. ve Trakya Cam Sanayii A.Ş. bude ukončený v druhej polovici roka v závislosti od úradných povolení a schválení získaných od oprávnených inštitúcií.

Podpredseda a CEO Spoločnosti Şişecam Prof. Dr. Ahmet Kirman vo svojom stanovisku k tejto téme uviedol, že v súlade s dlhodobými stratégiami spoločnosti a jej konkurenčnými

cieľmi na svetových trhoch sa rozhodlo zhromaždiť všetky aktivity pod strechou jedinej spoločnosti. V dôsledku tejto zmeny bude Şişecam jedinou spoločnosťou obchodujúcou na Borse Istanbul.

Prof. Dr. Kirman zdôraznil, že zjednotením všetkých oblastí činnosti skupiny pod jednou spoločnosťou sa zvýši ekonomická hodnota a konkurencieschopnosť spoločnosti Şişecam.

Prof. Dr. Kirman uviedol, že príslušná konsolidácia vytvorí príležitosť na synergiu v mnohých oblastiach, vytvorí vhodnejšiu právnu infraštruktúru z hľadiska globálnej hospodárskej súťaže s cieľom ukázať ešte vyššiu výkonnosť akcií pre investorov. Dodal, že spoločnosť Şişecam je vo svojich hlavných oblastiach činnosti odhodlaná byť jedným z troch najväčších výrobcov sveta.



ŽIVÉ VYSIELANIA NA INSTAGRAME

SA UŽ MÔŽU SLEDOVAŤ AJ NA WEBE

V dôsledku epidémie koronavírusu sleduje dnes milióny ľudí živé vysielania na Instagrame. Väčšina tvorcov obsahu a umelcov robí ako podporu sociálneho odstupu živé vysielania a organizuje mini koncerty vo svojich domovoch. Instagram, ktorý nedávno priniesol dôležité aktualizácie v aplikácii, priviedol používateľom novú funkciu. Doteraz bolo možné živé vysielania na Instagrame sledovať iba prostredníctvom

mobilnej aplikácie Instagramu. Vďaka novej funkcii je teraz možné sledovať tieto publikácie už aj z webovej stránky spoločnosti Instagram. Živé vysielania vo webovej verzii aplikácie prichádzajú používateľom v podobnom formáte ako príbehy na webe. Ale na rozdiel od príbehov na webe je tu tiež políčko s komentármi.

Zdroj: DigitalAge



DIGITÁLNE STOPY COVID-19

Ipsos Turecko, Trend Radar uviedli vplyv epidémie koronavírusu na správanie spotrebiteľov prostredníctvom príspevkov na sociálnych médiách. Domáca karanténa, ktorá bola predmetom mnohých výskumov, a veci, ktoré so sebou prináša zanechávajú zmysluplnú známku na príspevkoch na sociálnych sieťach.

Názvy vychádzajúce zo štúdie, ktorá analyzovala príspevky od 29. februára do 29. marca, sú nasledujúce:

KUCHYŇA:

Počas trvania #ostaňdoma si takmer každý začal užívať svoj čas trávený v kuchyni alebo začal inzerovať nové talenty. Vďaka častému zdieľaniu na sociálnych sieťach, počet ľudí, ktorí si doma vyrábajú vlastné droždie alebo chlieb každým dňom narastá. Príspevky o domácom pečení chleba sa v Turecku prvýkrát začali šíriť 11. Marca, hneď po vyhlásení prvého pacienta s ochorením COVID-19 a odvtedy sa neustále zvyšujú. Ďalšie často vyhľadávané a aj zdieľané recepty na sociálnych sieťach sú sladké občerstvenia ako koláče a sušienky.

Koláč a sušienky objem zmienky za mesiac Marec (Twitter, Blog, Forum)



CVIČENIE:

V posledných rokoch nárast návštevnosti fitness centier bol nahradený online cvičeniami na obrazovke. Používatelia musia často urobiť zmeny vo svojom domácom usporiadaní aby to dokázali.

ONLINE VZDELÁVANIE:

Epidémia COVID-19 mala transformačný vplyv aj na vzdelávanie. S realizáciou online a dištančného vzdelávania sa v agendách ľudí častejšie vyskytujú otázky ohľadne komunikačných a internetových technológií.

VIDEOHOVORI:

Stále sa skúmajú rôzne spôsoby platieb, obchodné a zábavné spôsoby video komunikácie. Tieto technológie, ktoré doteraz neboli vo veľkej miere využívané hoci existujú už dlhší čas, sú teraz na dennom programe každého.

Zdroj: Mediacat - Ipsos Turecko

FACEBOOK FUNKCIA SPOLOČENSKEJ POMOCI

V TURECKU

FUNKCIA UĽAHČUJÚCA ŽIADOSŤ O POMOC ALEBO PONUKU POMOCI ĽUDOM SA ZAVIEDLA V TURECKU.

Funkcia Facebook, ktorá pomáha ľuďom ponúknuť alebo požiadať o pomoc, bola zavedená do prevádzky v Turecku. Prostredníctvom adresy Facebook.com/Covidsupport alebo informačného centra Coronavirus (COVID-19), ktoré je k dispozícii vo viac ako 30 krajinách vrátane Turecka, môžu ľudia prostredníctvom komunitnej pomoci poskytnúť pomoc ako napríklad nakúpiť potraviny pre svojich starších susedov, distribuovať jedlo ľuďom v núdzi alebo



sa zúčastniť na darovacích kampaniach. Vzdelávacie správy zdieľané na Facebooku a Instagrame prostredníctvom „Informačného centra COVID-19“, ktoré bolo nedávno spustené, doteraz oslovili viac ako miliardu ľudí. Aby mali ľudia prístup k najnovším aktualizáciám vnútroštátnych a svetových zdravotníckych orgánov a prevencii chorôb.

Zdroj: Facebook-Mediacat

NAVIGÁCIA YANDEX

ANALYZOVALA OBDOBIE PANDÉMIE V TURECKU

NAVIGÁCIA YANDEX ANALYZOVALA ZMENY VO VYHLADÁVANÍ INŠTITÚCIÍ POČAS OBDOBIA COVID-19.

Spoločnosť Yandex Navigation analyzovala zmenu vo vyhľadávaní inštitúcií počas obdobia epidémie COVID-19. Hustota premávky na cestách v Turecku sa výrazne znížila, keď sa po prepuknutí pandémie COVID-19 ľudia uzatvorili vo svojich domovoch. Výsledky vyhľadávania v službe Yandex Navigácia odhalili pokles v pomere.

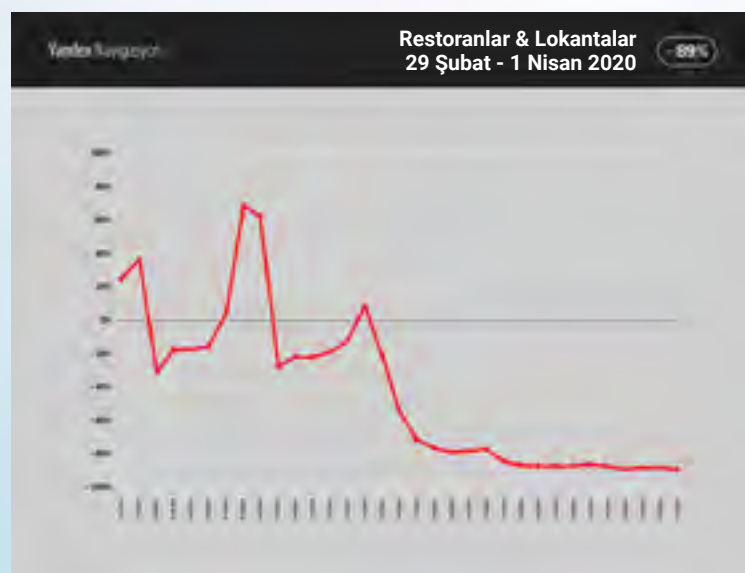
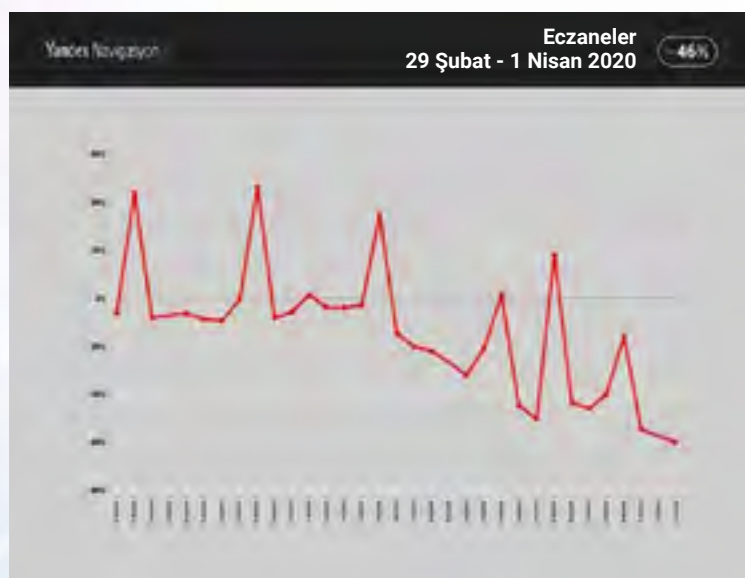
Analyzovaním údajov zaznamenaných medzi 29. februárom a 1. aprílom spoločnosť Yandex Navigácia zistila nasledujúce informácie:

- V závislosti od podmienok v danom období sa zistilo, že reštaurácie a hostinca boli najviac ovplyvnené poklesom počtu vyhľadávania v službe Yandex Navigácia. Intenzita vyhľadávania reštaurácií a hostincov v období jedného mesiaca od 29.

februára do 1. apríla sa znížila o 89% v porovnaní s priemerom za prvé dva týždne marca.

- Pri vyhľadávaní lekární, lekární s pohotovostnou službou a pri hľadaní obchodov na účely povinných a denných potrieb bol trend stále klesajúci, ale miera poklesu bola v porovnaní s ostatnými sociálnymi činnosťami rozdielna. Miera poklesu vyhľadávania bola v lekárnach / pohotovostných lekárnach zaznamenaná ako -46% v porovnaní s prvými dvoma týždňami v marci. S tým rozdielom, že trend v kategórii lekární bol počas prvého týždňa prepuknutia choroby a počas víkendov podobný ako v bežných časoch.

Zdroj: Yandex - DigitalAge



KORPORÁTNE PODNIKANIE

V NAŠEJ PÍ SOMNEJ SÉRII DIGITALIZÁCIA A PRIEMysel 4.0 SME V PREDCHÁDZAJÚCICH VYDANIACH ZDIELALI ČLÁNKY "INTERNET OBJEKTOV, VEĽKÉ DÁTA, UMEĽÁ INTELIGENCIA, DIGITÁLNA MAPA TURECKA, DIGITÁLNE DVOJIČKY, SKÚSENOSTI ZÁKAZNÍKOV, KYBERNETICKÁ BEZPEČNOSŤ, ROBOTICKÁ AUTOMATIZÁCIA PROCESOV (RPA), VIRTUÁLNA A ROZŠÍRENÁ REALITA, BLOCK CHAIN, DIGITÁLNA KANCELÁRIA "V TOMTO VYDANÍ POKRAČUJEME S ČLÁNKOM "KORPORÁTNE PODNIKANIE".



Výskumné inštitúcie



Inkubátory
a urýchľovače **



Podnikateľský anjeli

Prioritizované
štádia

1 Generovanie nápadov

Definovanie nových nápadov pomocou predpovedí, rozvoj, potenciál produkcie riešení ako nápadov

2 Výskum a rozvoj

Inovatívne riešenia a nápady na vyriešenie problému ďalší rozvoj

3 Štúdia dokázania konceptie

terénne testovanie informačného konceptu, potenciálu, dôkazov za inováciou



Priatelia a rodina



Rozvojové agentúry



Odborníci

ČO JE KORPORÁTNE PODNIKANIE?

Interné korporátne podnikanie je podpora organizácie, myšlienok a príležitostí prichádzajúcich zvnútra alebo zvonka organizácie a komercializácia myšlienky „spôsobom, ktorý trh spotrebuje“, za účasti a obohatenia ostatných zainteresovaných strán v ekosystéme. Sú to štrukturálne programy založené na metodike skúšania mnohých podnikateľských nápadov s nízkymi nákladmi a pracovnou silou v krátkom čase.

4 FÁZY KORPORÁTNEHO PODNIKANIA

1. Inštitúcie skúšajú rôzne metódy k nájdeniu inovatívnych produktov a nápadov.

- Nápady prichádzajúce zvnútra spoločnosti sa ohodnotia pomocou vrcholového manažmentu a tie nápady zamestnancov, ktoré sa považujú za vhodné sa pridelením zdrojov zrealizujú.
- Okrem týchto nápadov pokračuje hodnotenie aj so spoluprácou s technoparkmi a inkubačnými strediskami.
- Po inštitúciách, sa začlenia do tohto programu aj nápady zákazníkov a pre všetkých

aktérov ekosystému, s ktorými je organizácia v kontakte nastáva prechod na model štrukturálneho riadenia nápadov a korporátneho podnikania.

2. Inštitúcie, ktoré chcú dosiahnuť štruktúrovanejší pokrok vytvárajú svoje vlastné programy. Napríklad ako Türk Telekom Pilott a İş Bank Workup. Zamestnanci organizácie sa tu dostávajú hlbšie do tém ako; svet startupov, agile pracovné metódy, rozvoj rozdielnych obchodných modelov pochopia ako by organizácia mala riadiť a rozvíjať nápady a získajú skúsenosti v tomto ohľade.

3. Korporácie udržiavaním tejto spoločnosti a jej obchodného modelu mimo súčasnej inštitúcie, začnú rásť, investovať a alokovať kapitál ako samostatná spoločnosť. Do tejto fázy možno zaradiť najmä podnikateľských anjelov, investície do startup podnikov, dynamickú firemnú kultúru špecifickú pre dynamickejšie a flexibilnejšie spoločnosti a daňové výhody.

4. V celom tomto ekosystéme vyniknú spoločnosti; ktoré spolu so zainteresovanými stranami,

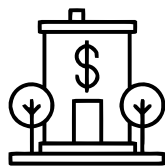
dodávateľmi a zákazníkmi môžeme opísať ako životný cyklus, technické tímy a obchodné jednotky so vzájomnou koordináciou porozumejú vzájomnému jazyku, s využitím digitálnych technológií vytvoria agile a komunikatívne tímy a konajú spoločne so spoločným účelom a ekosystémom. Pokiaľ inštitúcie nevytvárajú inovatívne nápady, zaostávajú v konkurencii. Táto situácia ovplyvňuje ziskovosť spoločností. Preto je nanajvyššie dôležité riadiť životný cyklus inovačnej myšlienky spolu s príslušnými zúčastnenými stranami. Spoločnosti, ktoré dokážu konať spoločne so spoločnou stratégiou okolo jediného nápadu a účelu, vytvoria rozdiel v konkurencii.

Zdroje:

- Platforma pre podnikateľské inštitúcie <https://gktr.org/>
- İşbank Workup <https://workup.ist>
- Univerzita Bahçeşehir <https://bausem.bau.edu.tr/egitim/kurum-ici-girisimcilik.html>
- TÜSİAD <https://tusiad.org/tr/yayinlar/raporlar/item/10209-kurumlar-girisimcilik-ile-deger-yaratmak-kurumlarin-girisimcilik-donusumu-rehberi>



Rizikovní kapitalisti



Súkromné akciové spoločnosti



Vláda

Typickí hráči
inovačného
ekosystému

4 Šírenie idey

Rozvoj modelov inovácií s úspechom v malom meradle a šírenie riešení vlastnými mierami kapacít partnerov

5 Škálovanie

Reprodukcia nového vynálezu na dosiahnutie jeho transformačného účinku v rôznych lokalitách a zemepisných oblastiach

6 Udržateľné riadenie nápadov

Prispôbenie a správa nového vynálezu spôsobom, ktorý môže byť podporený prvkami ekosystému a dosiahnutie cieľeného exponenciálneho rastu



Podnikové spoločnosti a organizácie



Partneri a agenti pre riešenia trhu



Súkromné spoločnosti



NOVÁ PRIEMYSELNÁ REFORMA EURÓPY:

ZELENÁ STAROSTLIVOSŤ

Podľa Parížskej dohody prijatej v roku 2015 sa očakáva, že krajiny, ktoré sa zaviazali obmedziť globálny priemerný nárast teploty na 2 ° C alebo dokonca 1,5 ° C, budú do roku 2050 uhlíkovo neutrálne (nulové emisie) aby dosiahli tento cieľ. Domnieva sa, že krajiny súčasnými politikami a opatreniami nedosiahnu tento cieľ, ale vidíme skutočnosť, že s radikálnou transformáciou v rozvojových a obchodných modeloch sa cieľ 1,5 dá dosiahnuť.

Európska komisia urobila dôležitý krok v tomto kritickom období, keď

v decembri 2019 zverejnila nový reformný plán **Európsku Zelenú Dohodu** (European Green Deal). Predsedníčka Komisie Ursula von der Leyen oznámila, že hlavným cieľom dohody je do roku 2030 znížiť emisie uhlíka o 50% a do roku 2050 zmeniť Európu na klimaticky neutrálny kontinent. Plán zahŕňa činnosti zamerané na zabezpečenie väčšiny výroby energie v EÚ z obnoviteľných zdrojov, ukončenie využívania uhlia, zníženie obsahu uhlíka vo fosílnych palivách a opatrenia v oblasti energetickej účinnosti.

V rámci tohto Európska únia (EÚ)

plánuje pre svoje členské krajiny postupne implementovať nové sektorové kritériá, daňové predpisy, nové rozloženie a obchodné modely a jej cieľom je rozšíriť ich na krajiny, s ktorými má obchodné vzťahy a ovplyvniť globálny ekonomický model založený na fosílnych palivách.

ČO JE CIEĽOM UHLÍKOVEJ DANE NA HRANICIACH?

EÚ začala prípravu na reguláciu uhlíkovej dane na hraniciach s cieľom vyhnúť sa komerčnej konkurenčnej výhode krajín, ktoré nezdieľajú rovnaké

ciele v oblasti klímy. Rámec daňovej regulácie, deklarovanej 4. marca 2020, signalizuje, že sa stanovia uhlíkové limity pre odvetvia, na ktoré sa vzťahuje systém obchodovania s emisiami EÚ (ETS). Účelom nariadenia, ktoré by malo nadobudnúť účinnosť v roku 2021, je dosiahnuť konkurenčnú rovnováhu medzi výrobkami s nízkou hustotou uhlíka a výrobkami vyváženými z Európy a z strednodobého hľadiska znížiť intenzitu uhlíka v mimoeurópskych výrobných miestach.



PRICHÁDZAJÚ NOVÉ OBCHODNÉ MODELY?

Európska únia si kladie za cieľ zvýšiť záujem investorov o udržateľné riešenia pretváraním hospodárstva založeného na modeli obehového hospodárstva a opätovné začlenenie všetkých produktov do hospodárskeho obehu. Európsky zelený plán zdôrazňuje udržateľnosť a cenovú dostupnosť obchodného modelu tým, že povzbudzuje spotrebiteľov k zdieľaniu, opätovnému použitiu a oprave namiesto kúpy nových produktov a povzbudzuje

ekonomiku k prenájmu a zdieľania mimo vlastníctva.

ČO SI MYSLÍ EURÓPSKA ÚNIA SKLA?

Európsky sklársky priemysel je presvedčený, že bude hrať kľúčovú úlohu pri implementácii stratégie dekarbonizácie a to vďaka svojim výrobkom a aplikáciám s vysokým potenciálom znižovania emisií (energia, stavebné konštrukcie, doprava a ďalšie). Odvetvie tvrdí, že bude pokračovať vo svojich intenzívnych investíciách do výroby udržateľných, nízkouhlíkových a kultúrne dynamických sklárskych výrobkov, ktoré efektívne využívajú zdroje, a ktoré sú vhodné pre európsku spoločnosť. Na druhej strane okrem pozitívnych účinkov, ktoré prinášajú produkty, ktoré odvetvie ponúka rovnako tvrdí, že je vďaka investíciám do energetickej účinnosti v najlepšom bode, pokiaľ ide o emisie z procesov a že klimaticky neutrálnu výrobu skla je možné dosiahnuť len s novými zdrojmi energie a technológiami. Očakáva sa tiež, že stimuly, ktoré EÚ poskytne na obnovu budov povedú k zrýchleniu v stavebníctve a tým aj vo výrobe plochého skla vrátane Şişecam.



ČINNOSTI URČENÉ AKO FIREMNÉ CIEĽE

- Implementácia priemyselnej stratégie EÚ z marca 2020
- Podpora trhu s trvalo udržateľnými výrobkami
- štandardizácia vyhlásení o výrobkoch šetrných k životnému prostrediu ich kontrolou
- Renovácia a modernizácia budov
- Zamerať sa na veľké zariadenia z hľadiska znečistenia a monitorovania
- Prechod na uhlíkovú daň
- Spustenie nového mechanizmu financovania / investovania

MOC SPOLOČENSTVA ŞİŞECAM ZVÝROBY

CESTA SPOLOČNOSTI ŞİŞECAM, KTORÁ SA ZAČALA PRED 85-MI ROKMI, DNES POKRAČUJE NA 4 KONTINENTOCH, 14 KRAJINÁCH, S 42 VÝROBNÝMI ZARIADENIAMI A 22 TISÍC ZAMESTNANCAMI. SPOLOČNOSŤ AKTÍVNA V OBLASTIACH „PLOCHÉ SKLO“, „SKLENÝ RIAD“, „SKLENENÉ OBALY“ A „CHEMIKÁLIE“ KOMBINUJE SVOJE SKÚSENOSTI ZAKORENENÉ Z HISTÓRIE S MODERNÝMI VÝROBNÝMI TECHNOLOGIAMI S JEJ CIEĽOM STAŤ SA JEDNÝM Z TROCH NAJVÄČŠÍCH VÝROBCOV SVETA DOSAHUJE JEDEN LOKÁLNY A GLOBÁLNY ÚSPECH ZA DRUHÝM.

Základy Spoločnosti Şişecam sa položili pred 85 rokmi zakladateľom a veľkým lídrom Tureckej republiky Mustafa Kemal Atatürkcom v okrese Beykoz, oblasti Paşabahçe v Istanbuli. Prvé sklárske priemyselné zariadenie v Turecku začalo výrobu v roku 1935, továreň Paşabahçe mala 400 zamestnancov a ročnú výrobnú kapacitu 3 000 ton. Prvý vývoz v oblasti sklenených produktov pre domácnosť vykonala Spoločnosť Şişecam v roku 1960 do Spojených štátov. Aby zvládla rastúci konkurenčný tlak v 90. rokoch, období vážnej reštrukturalizácie tureckého hospodárstva, začala investičný útok. Şişecam tak koncom 90. rokov, začala s identitou výrobcu pôsobiť aj mimo Turecka. Počas tohto obdobia investovalo do oblastí baníctva v Egypte, sódy v Bulharsku a sklenených obalov v Gruzínsku. V nadväznosti na tieto prielomy si Spoločnosť od roku 2000 stanovila cieľ regionálneho líderstva a do tohto smerovania významne investovala. V tomto období pripravili činnosti uskutočnené v Rusku, Bulharsku, Gruzínsku, Taliansku, Egypte, Bosne a Hercegovine a na Ukrajine vhodný základ pre

globálny skok v súvislosti so spoločnosťou Şişecam.

Spoločnosť Şişecam posilnila v roku 2000 svoje vedúce postavenie vo všetkých hlavných činnostiach. Výrobná kapacita Spoločnosti sa každoročne exponenciálne zvyšovala, nové zariadenia a linky sa otvárali jedna po druhej. Rok 2010, keď sa spoločnosť Şişecam pripravovala na pozíciu v prvej trojke, je mimoriadne obdobie, v ktorom sa uskutočňujú veľmi dôležité kroky v súlade s jej globálnymi cieľmi. V tomto období, ktoré zahŕňa nielen kvantitatívne ale aj stále viac zmien založených na kvalite, vidíme Şişecam, ktoré je oveľa inovatívnejšie, efektívnejšie, s vysokou pridanou hodnotou, viac zamerané na zákazníka / trh, operačne vynikajúce a poskytuje trvalo udržateľný rast. Spoločnosť zrealizovala strategické investície najmä od roku 2010, naďalej zvyšuje svoju účinnosť na nových a existujúcich trhoch a rastie v súlade so svojimi cieľmi s dôležitými nákupnými operáciami uskutočnenými v tomto období.



Ročník



Spoločnosť Şişecam v prítomnosti, je so svojou 85-ročnou históriou, odbornými znalosťami, vynikajúcou spôsobilosťou a konkurenčnými činnosťami jedným z najvýznamnejších výrobcov na svete. Spoločnosť, ktorá pôsobí so svojimi 22 000 zamestnancami v štyroch hlavných obchodných skupinách: „Ploché sklo“, „Sklenný riad“, „Sklenné obaly“ a „Chemikálie“, vystupuje ako jediný globálny hráč pôsobiaci vo všetkých základných oblastiach skla. Dnes je Spoločnosť Şişecam, ktorá vyrába 5,1 milióna ton skla, 2,4 milióna ton sódy a 3,9 milióna ton priemyselných surovín, tretím najväčším výrobcom skla a piatym najväčším výrobcom sklenených obalov a plochého skla na svete. Okrem toho, že je jedným z ôsmich najväčších výrobcov sódy na svete, je tiež svetovým lídrom v oblasti chemikálií chrómu. Okrem Turecka vykonáva Şişecam svoje výrobné činnosti aj v Nemecku, Taliansku, Bulharsku, Rumunsku, Slovensku, Maďarsku, Bosne a Hercegovine, Ruskej federácii, Gruzínsku, Ukrajine, Egypte, Indii a nakoniec v Spojených štátoch, celkom 14 krajinách na štyroch kontinentoch, 42 továrňach, vďaka svojim organickým a anorganickým investíciám, automatizáciou, modernizáciou a štúdiami zvyšovania kapacity pokračuje v zvyšovaní moci z výroby. Spoločnosť Şişecam preto vyrába produkty orientované na zákazníka a trh a obohacuje svoj sortiment o nové výrobky s vysokou pridanou hodnotou a vysokou technológiou, čím ďalej znižuje náklady a zvyšuje produktivitu a zároveň zvyšuje konkurenčnú silu. Týmto zabezpečuje trvalo udržateľný zisk, podniká pevné kroky vpred v súlade so svojím cieľom „byť jedným z troch najväčších výrobcov sveta“.

PRODUKČNÉ ČINNOSTI PLOCHÉHO SKLA

Zatiaľ čo Spoločnosť Şişecam je lídrom výrobných kapacít v oblasti plochého skla v Európe, vo svetovom meradle patrí medzi päť najlepších.

Spoločnosť pokračuje vo výrobe plochého skla v štyroch hlavných obchodných líniách: „architektonické sklo“ (plavené sklo, matné sklo, zrkadlo, laminované sklo a vrstvené sklo), „automobilové a iné prepravné sklo“, „energetické sklo“ a „sklo veľkých domácich spotrebičov“. S mnohými prvenstvami vo svojom odvetví vedie Şişecam k rozvoju priemyslu plochého skla v Turecku aj v globálnom meradle. Spoločnosť Şişecam vyrába v dnešnej dobe v 17 výrobných závodoch v 10 rôznych krajinách, s mnohými partnerstvami a rozširovaním sortimentu poskytuje služby predovšetkým v stavebníctve, automobilovom priemysle, energetike a odvetví veľkých domácich spotrebičov.

Şişecam po dosiahnutí významného zvýšenia kvality a kapacity v oblasti plochého skla v osemdesiatych rokoch a konkurenčnej schopnosti na svetových trhoch prostredníctvom vývozu, sa stala s továrňou, ktorú uviedla do prevádzky v roku 1981 v Turecku prvou spoločnosťou na úrovni východnej Európy, Balkánu, Blízkeho východu a severnej Afriky, ktorá vyrábala modernou technológiou float. V druhej polovici roku 2000 v rámci viacúčelovej výrobných koncepcie, sa činnosti Şişecam v oblasti plochého skla prvýkrát presúvajú za hranice Turecka, pri pokladaní základov výrobného zariadenia na architektonické sklo, automobilové sklo a sklo na veľké domáce

spotrebiče v roku 2004 v Bulharsku, sa takisto v Egypte uskutočnila v roku 2009 spoločná investícia s jedným z najväčších hráčov sveta spoločnosťou Saint-Gobain. Spoločenstvo uviedlo v Bulharsku svoju prvú float linku na ploché sklo v roku 2006, potom pokračovali linky na zrkadlá a temperované sklá, v roku 2010 spustila zariadenie na výrobu automobilového skla a zariadenie na laminované a vrstvené sklo v roku 2013. V rovnakom roku sa stala partnerom spoločnosti HNG Float Glass Limited (HNGFL) výrobcu plochého skla v Indii a svoj rast v automobilovom priemysle zabezpečila kúpou firmy Richard Fritz Holding v Európe. V roku 2014 uviedla do prevádzky zariadenie na výrobu plochého skla v partnerstve so spoločnosťou Saint-Gobain v Tatarskej republike, patriacej k Ruskej federácii. Aj v roku 2014 bola v Tatarskej republike do prevádzky uvedená výroba automobilového skla ako 100% investícia Spoločnosti Şişecam, V tureckej Ankare-Polatli začala prevádzka výrobného závodu s najväčšou pecou na ploché sklo Turecku. Taktiež v roku 2014 sa v Rumunsku uskutočnilo oficiálne otvorenie závodu na výrobu automobilového skla.

Keď hovoríme o roku 2016, Şişecam sa stala kúpou výrobného závodu plochého skla Sangalli Group na severe Talianska v Porto Nogaro, najväčším producentom plochého skla v Európe. Spoločnosť v roku 2018 uskutočnila svoju druhú investíciu do továrne plochého skla v Taliansku, prevzatím výrobného zariadenia Manfredonia od Sangalli Group na juhu krajiny a ďalej posilnila svoju pozíciu



ZAMESTNANOSŤ V ŞİŞECAM

Spoločnosť Şişecam vo veľkej miere prispieva k miestnej a globálnej zamestnanosti so spolu 22 tisíc zamestnancami v 13 krajinách, z toho 12 tisíc zamestnancov je v Turecku, 10 tisíc mimo Turecka. Ku koncu roka 2019 je 45 percent zamestnania skupiny Şişecam mimo Turecka. Spoločnosť prikladá veľký význam rovnakým príležitostiam v zamestnaní.

UDRŽATEĽNÁ VÝROBA V ŞİŞECAM

Spoločnosť Şişecam považuje koncepciu udržateľnej budúcnosti za svoju najdôležitejšiu prioritu, snaží sa byť účinným zainteresovaným subjektom v medzinárodnom meradle tým, že prináša dlhodobú hodnotu budúcim generáciám. Na podporu cieľov OSN v oblasti trvalo udržateľného rozvoja sa skupina riadi najlepšimi postupmi v priemysle vo všetkých svojich činnostiach, od výrobných procesov až po environmentálne riadenie. Spoločnosť sa zameriava na najdôležitejšie vplyvy na životné prostredie a to na energiu, emisie a odpady ale v rovnako sa zameriava aj na výrobné techniky na zníženie vplyvu na životné prostredie, rozvoj projektov energetickej účinnosti, šírenie popularity recyklácie, hodnotenie alternatívnych palív a surovín, zodpovedné hospodárenie s energiami a zdrojmi, odpadové vody.

INOVATÍVNA VÝROBA V ŞİŞECAM

Vedecké, technologické a dizajnové centrá spoločnosti Şişecam nepretržite pokračujú v inovačných prácach v 28 plne vybavených špecializovaných laboratóriách so 167 výskumníkmi na plný úväzok. Şişecam ako priekopník vo všetkých oblastiach, v ktorých pôsobí so svojimi jedinečnými technológiami a inovatívnymi výrobkami, zvyšuje svoju konkurenčnú silu vďaka rýchlosti prenosu inovácií do výroby.

a konkurencieschopnosť ako popredný výrobca plochého skla v Európe. Şişecam kúpil v tom istom roku v Indii na posilnenie svojej prítomnosti od svojho 50 percentného partnera HNGFL výrobcu plochého skla, tiež zvýšne akcie.

Şişecam zvyšuje svoju globálnu konkurencieschopnosť vďaka významu, ktorý prikladá inováciám v oblasti plochého skla a vďaka svojim výrobkom s vysokou pridanou hodnotou. Pri riadení odvetvia svojimi poprednými technológiami ponúka svojim zákazníkom inovatívne riešenia. Nové tónované float sklá, funkčné povlaky, antireflexné povlaky, maľované sklo, inteligentné systémy skla a štúdie výskumu a vývoja udržateľných výrobkov s rýchlosťou pokračujú.

ČINNOSTI V OBLASTI VÝROBY SKLENÉHO RIADU

Sektor sklárskeho priemyslu z hľadiska výrobných kapacít dvoch najväčších v Európe na svete, ktorý sa nachádza medzi tromi najväčšími výrobcami Şişecam Group, výrobnými činnosťami v Turecku, Rusku, Bulharsku a štyroch krajinách vrátane Egypta, pokračuje do šiestich nehnuteľností. Spoločnosť Şişecam, ktorá sa zameriava na tri rôzne segmenty: domáci, stravovací a priemyselný, slúži svojim zákazníkom na celom svete prostredníctvom svojich globálnych značiek, vynikajúcich dizajnov, vysokej výrobných kapacít a širokého sortimentu. V oblasti skleného riadu z hľadiska výrobných kapacít je Şişecam druhý najväčší v Európe, vo svete patrí medzi troch najväčších výrobcov, výrobné činnosti

pokračujú v štyroch krajinách Turecku, Rusku, Bulharsku a Egypte v šiestich zariadeniach.

Spoločnosť Şişecam začala svoju činnosť v oblasti skleného riadu ručnou výrobou v zariadení založenom v Beykoze v Istanbuli v roku 1935.

V roku 1955 urobila spoločnosť prvý krok k automatizovanej výrobe prechodom na výrobu strojmi a v roku 1974 začala svoju činnosť v oblasti tepelne odolného skleného riadu. V rokoch 1980 - 2000 na uspokojenie rastúceho dopytu v Turecku ako aj na vývoz, spoločnosť rýchlo zvýšila kapacitu výroby skleného riadu. Pri vývoze z Turecka vykonávaného pod značkou Paşabahçe dosiahla výrazné úspechy na ruskom trhu s cieľom ďalej posilňovať svoje postavenie kúpila spoločnosť Posuda Ltd. v roku 2003. Spoločnosť uskutočnila svoju prvú investíciu do sklárskej pece v tomto zariadení v roku 2004, v tom istom roku položila základy závodu na výrobu skleného riadu v Bulharsku. Şişecam v dôsledku svojich investícií v Ruskej federácii, s realizáciou druhej sklárskej pece v Rusku v roku 2008 a prevádzky tretej pece v roku 2014, sa dostal do pozície medzi popredných hráčov v oblasti skleného riadu. So svojou kúpou v Egypte v súlade so stratégiou rastu v oblasti skleného riadu v roku 2017, má za cieľ pre trhy Stredného východu a Afriky a Severnej Ameriky poskytnúť dôležité konkurenčné výhody.

Spoločnosť Şişecam, ktorá vyniká na svetovom trhu skleného riadu značkami Paşabahçe a Nude, prináša so svojimi

skúsenosťami z dizajnu a moci pochádzajúcej z výroby naďalej rozdiel a spája moderné technológie s inovatívnymi výrobkami v globálnej konkurencii.

ČINNOSTI V OBLASTI VÝROBY SKLENÝCH OBALOV

Skupina Şişecam Group patrí z hľadiska výrobných kapacít medzi päť najväčších výrobcov sklenených obalov v Európe a vo svete. Şişecam s výrobnou kapacitou 2,6 milióna ton / ročne má celkom 10 výrobných fabriek: tri v Turecku, päť v Rusku a po jednej v Gruzínsku a Ukrajine.

Po začatí výroby sklenených obalov v roku 1935 založením závodu v Beykoze v Istanbuli, spoločnosť v súlade s rýchlo rastúcim dopytom presunula výrobu do nového závodu, ktorý založila v Topkapi v Istanbuli v roku 1969, ďalej v roku 1976 takisto pribudlo zariadenie v Mersine.

Şişecam dosiahol dôležitý míľnik vo výrobe sklenených obalov v roku 1988 uplatnením technológie výroby ľahkej fľaše NNPB, svoju prvú investíciu mimo Turecka spoločnosť uskutočnila v roku 1997 prevzatím závodu v Mine v Gruzínsku. Po tejto investícii nasledovali továrne Gorokhovets (2002), Pokrovsky (2004), Ufa (2005), Kirishi (2008) a Kuban (2009), ktoré boli uvedené do prevádzky pod spoločnosťou Ruscam Sklené Obaly založenou v roku 2002 v Ruskej federácii. Týmto sa spoločnosť Şişecam stala lídrom na ruskom trhu a v roku 2011 prevzatím existujúcej továrne sklenených obalov v Merefa na Ukrajine zvýšila svoju ročnú výrobnú kapacitu mimo Turecka na 1,3 milióna ton.

Spoločnosť rozvíjala svoju výrobnú kapacitu aj v Turecku ekologickými investíciami, svoje vedúce postavenie v priemysle definitívne posilnila uvedením dvoch zariadení do

prevádzky v roku 2006 Burse Yenişehir a v roku 2013 v Eskişehir.

Spoločnosť Şişecam vyrába navrhnuté sklenené obaly v rôznych objemoch a farbách pre potravinársky, nápojový, farmaceutický a kozmetický priemysel, naďalej vďaka svojej vysokej výrobných kapacite, širokému sortimentu, špičkovej kvalite výrobkov a inovatívnym technológiám rýchlo rastie na svetových trhoch.

ČINNOSTI V OBLASTI VÝROBY CHEMIKÁLIÍ

Spoločnosť Şişecam pôsobí v oblasti chemikálií zo sódy a chrómu, priemyselných surovín, sklenených vlákien, derivátov vitamínu K3 a metabisulfitu sodného, poskytuje prvotriedne suroviny vo viac ako 100 oblastiach, od čistiacich prostriedkov po chemický priemysel, od kožiarskeho priemyslu až po farmaceutickú výrobu. Şişecam pokračuje vo svojich výrobných

PLOCHÉ SKLO



OBLASŤ ČINNOSTI PLOCHÉHO SKLA

Architektonické sklá (plavené sklo, matné sklo, zrkadlo, laminované a vrstvené sklo), slnečno energetické sklá, sklá veľkých domácich spotrebičov a sklá pre automobily (iné dopravné prostriedky a zapuzdrené sklo)

OBLASTI PÔSOBENIA

Stavebníctvo, automobilový priemysel, solárna energia a veľké domáce spotrebiče

TOVÁRNE V TURECKU

Kirklareli, Mersin, Bursa, Ankara



TOVÁRNE VO SVETE

Bulharsko, Taliansko, Rusko, India, Egypt, Nemecko, Slovensko, Maďarsko, Rumunsko

VÝROBNÁ KAPACITA

Ploché sklo 3 milióny ton / ročne
Sklá pre automobilový priemysel s rozlohou 15 miliónov metrov štvorcových
15 miliónov kusov zapuzdreného skla

GLOBÁLNA POZÍCIA NA ZÁKLADE VÝROBNEJ KAPACITY

1. miesto v Európe a 5. miesto na svete



CELKOVÁ VÝROBA

2,5 milióna ton architektonického skla
11 miliónov metrov štvorcových automobilového skla
12 miliónov kusov zapuzdreného skla

SKLENÝ RIAD DO DOMÁCNOSTI



OBLASŤ ČINNOSTI SKLENÉHO RIADU

Sodné, kryštalické, teplom odolné borokremičité sklo, automatická a ručná výroba skleneného riadu z bezolovnatého krištáľu, výroba obalov z papierovej lepenky a maloobchodný predaj

OBLASTI PÔSOBENIA

Domácnosť, stravovanie a priemysel



TOVÁRNE V TURECKU

Kirklareli, Eskişehir, Denizli, İstanbul

TOVÁRNE VO SVETE

Bulharsko, Rusko, Egypt

GLOBÁLNA POZÍCIA NA ZÁKLADE VÝROBNEJ KAPACITY

2. v Európe, 3. na svete



CELKOVÁ VÝROBA

358 tisíc ton

činnostiach vo viac ako 20 zariadeniach v piatich krajinách Turecku, Bulharsku, Taliansku, Bosne a Hercegovine a Egypte, v oblasti výroby sódy patrí medzi štyroch najväčších výrobcov v Európe a vo svete je na ôsmom mieste. Spoločnosť je svetovým lídrom vo výrobe dichromanu sodného a základného sulfidu chrómu a je jedným zo štyroch najväčších výrobcov kyseliny chromovej na svete.

Skupina Şişecam Group začala svoju činnosť v oblasti chemikálií so zariadením založeným v Mersine v roku 1969. Výrobné zariadenie zlúčenín chrómu bolo založené v Mersine v roku 1979. Okrem toho v zariadení na výrobu derivátov vitamínu K3 v Mersine založenom v roku 1996, sa od roku 2007 vyrába sa tiež disiričitan sodný a hydrogensiričitan sodný. Prvú investíciu v oblasti chemikálií mimo Turecka uskutočnila Spoločnosť v roku 1997 v Bulharsku, počas procesu privatizácie sa

spolu s belgickou spoločnosťou Solvay stala partnerom spoločnosti Sodi a v nasledujúcich rokoch zvýšila svoj partnerský podiel na 25 percent. V Taliansku kúpila v roku 2005 50-percentný podiel v spoločnosti Cromital S.p.A., pôsobiacej v oblasti chemikálií chrómu, ktorú nakoniec v roku 2011 kúpila celú. Investícia spoločnosti do chemikálií v Bosne a Hercegovine prebehla počas privatizácie zakúpením, modernizáciou, rekonštrukciou a opätovným spustením továrne Soda Lukavac v roku 2006.

Şişecam vyrába sklené vlákno vo svojom závode v Kocaeli Gebze od roku 1975 a je jedným z popredných výrobcov sklenených vlákien v Európe, koncom roka 2018 prevzala nový závod na výrobu sklenených vlákien v Balikesire s ročnou výrobnou kapacitou 70 000 ton. S týmto moderným zariadením má za cieľ transformáciu prírodných zdrojov, najmä bóru, na výrobky s pridanou hodnotou.

Sklené vlákno má veľký význam najmä vo veternej energii, elektronike, letectve, kozmickom a obrannom priemysle. Napokon, v rámci partnerstva spoločnosti Ciner Group v USA z roku 2019 sa v závislosti od načasovania získania potrebných povolení a licencií očakáva, že závod začne s výrobou prírodnej sódy v roku 2024. Spoločnosť, ktorá má ročnú výrobnú kapacitu syntetickej sódy 2,4 milióna ton bude po investícii v USA jedným z piatich najväčších výrobcov na svete v oblasti sódy, s ročnou výrobnou kapacitou 2,5 milióna ton uhličitanu sodného a 200 tisíc ton hydrogenuhličitanu sodného.

Na zabezpečenie potrebných surovín vo výrobe v rámci skla, skleneného vlákna a sódy v rámci Spoločnosti, má približne 70 ťažobných miest v rôznych regiónoch Turecka, 18 prevádzok na prípravu a spracovanie surovín aj ťažobné operácie v Egypte, a Bosne a Hercegovine.

SKLENENÉ OBALY



OBLASŤ ČINNOSTI SKLENENÝCH OBALOV

Výroba sklenených obalov v rôznych objemoch a farbách v potravinárskom, nápojovom, farmaceutickom a kozmetickom priemysle

OBLASTI PÔSOBENIA

Potraviny, nápoje, farmácia a kozmetika

TOVÁRNE V TURECKU

Mersin, Bursa, Eskişehir



TOVÁRNE VO SVETE

Rusko, Gruzínsko, Ukrajina

VÝROBNÁ KAPACITA

2,6 milióna ton

GLOBÁLNA POZÍCIA NA ZÁKLADE VÝROBNEJ KAPACITY

5. miesto v Európe aj vo svete



CELKOVÁ VÝROBA

2,2 milióna ton

CHEMIKÁLIE



OBLASŤ ČINNOSTI CHEMIKÁLIÍ

Výroba derivátov sódy a chemikálií chrómu, sklenených vlákien, priemyselných surovín, elektríny, derivátov vitamínu K3 a disiričitanu sodného.

OBLASTI PÔSOBENIA

Sklo, saponát, kožiarsky priemysel, kovová krytina, impregnácia, pigment, krmivo pre zvieratá, keramika, stavebníctvo, automobilový priemysel, námorníctvo, lopatky veterných turbín

TOVÁRNE V TURECKU

Mersin, Balikesir



TOVÁRNE VO SVETE

Bulharsko, Bosna a Hercegovina, Taliansko, Egypt

VÝROBNÁ KAPACITA

2,4 milióna ton sódy, 128 tisíc ton základného sulfidu chrómu (BCS)

GLOBÁLNA POZÍCIA NA ZÁKLADE VÝROBNEJ KAPACITY

4. v Európe, 8. vo svete (Sóda)
1. vo svete (Chemikálie Chrómu)



CELKOVÁ VÝROBA

2,4 milióna ton sódy
100 tisíc ton BCS
45,7 tisíc ton skleneného vlákna
3,9 milióna ton priemyselných surovín

AKADÉMIA ŞİŞECAM

JEJ VZDELÁVANIE SPÔSOBUJE ROZDIEL

AKADÉMIA ŞİŞECAM POKRAČUJE VO VYTŤVÁRANÍ HODNOTY PRE SVOJICH ZAMESTNANCOV SPOLOČNOSTI S JEJ VÝUČBAMI V RÔZNYCH OBLASTIACH.

ROZVOJOVÝ PROGRAM VEDENIA

OD AKADÉMIE ŞİŞECAM

PROGRAM ROZVOJA VEDENIA ŠPECIÁLNE NAVRHNUTÝ OBCHODNOU ŠKOLOU INSEAD, SA KONAL V HOTELY NG SAPANCA 10. AŽ 14. FEBRUÁRA.

Program rozvoja vodcovstva Akadémie Şişecam sa zameriava na celkový hodnotový reťazec, výrobnú a prevádzkovú dokonalosť. Prvého modulu programu z celkom štyroch, ktorý bol navrhnutý v spolupráci s Obchodnou školou INSEAD, sa zúčastnilo 21 manažérov. Do programu boli zahrnuté aj finančné školenia na posilnenie finančných znalostí účastníkov. Na programe sa zúčastnili aj Podpredseda a

CEO Spoločnosti Şişecam Prof. Dr. Ahmet Kirman a vedúca ľudských zdrojov a podnikovej komunikácie Şengül Demircan, ktorí svojím manažérom vyjadrili svoje očakávania. Druhý modul programu sa bude zaoberať finančnými záležitosťami, tretí modul sa bude týkať stratégie Blue Ocean, ekonomiky and návštev spoločností. Program bude ukončený predložením projektov Výkonnej rade a bude trvať približne šesť mesiacov.



ŠKOLA DODÁVATEĽSKÉHO REŤAZCA ODOVZDALA CERTIFIKÁTY VLASTNÍKOM

CEREMONIÁL ZÁKLADNEJ ÚROVNE PROGRAMU ŠKOLY DODÁVATEĽSKÉHO REŤAZCA NA ODOVZDANIE CERTIFIKÁTOV SA USKUTOČNIL 17. FEBRUÁRA.

102 zamestnancov spoločnosti Şişecam úspešne ukončilo základnú úroveň Školy dodávateľského reťazca, svoje certifikáty prevzali na slávnostnom ceremoniáli v Operačnom a Technologickom centre Türkiye İş Banky. Účastníci programu, ktorý začal v roku 2017 a trval dva roky ukončili program prezentáciami svojich projektov Riaditeľstvu dodávateľského reťazca. Účastníci, ktorí uspeli na skúške konanej v Centre ďalšieho vzdelávania Istanbulskej technickej univerzity v areáli ITU Gümüşsuyu získali nárok na certifikát o absolvovaní.

Na slávnostnom ceremoniáli zrealizoval Hakan Göl partner spoločnosti Deloitte, seminár Analytické transformácie v dodávateľskom reťazci so zameraním na Digitálne transformácie a obchodné modely. Po seminári odovzdali zamestnancom, ktorí úspešne absolvovali program Osvedčenia o odbornej spôsobilosti Riaditeľia dodávateľského reťazca spoločnosti. Trom najlepším účastníkom udelil plaketu Koordinátor Programu Ďalšieho Vzdelávania Istanbulskej Technickej Univerzity Dr. Murat Başkak a Prof. Dr. Mehmet Tanyaş.



PRVÝ KROK V ORIENTAČNOM PROGRAME

PRE ZAMESTNANCOV S HODINOVOU MZDOU

PILOTNÁ SCHÉMA ORIENTAČNÉHO PROGRAMU PRE ZAMESTNANCOV S HODINOVOU MZDOU SA KONALA V TOVÁRNI PASABAHÇE ESKİŞEHİR S ÚČASŤOU 11 ZAMESTNANKÝŇ.

Spoločnosť Şişecam zorganizovala po štúdiách analýz potrieb pre zamestnancov pracujúcich s hodinovou mzdou Orientačný program, na ktorom sa zúčastnili aj zodpovední pracovníci ľudských zdrojov továrne. Orientačný program sa plánuje realizovať na prvý deň zamestnancov, má za cieľ pomôcť zamestnancom osvojiť si podnikovú kultúru, zvýšiť lojalitu, urýchliť adaptáciu v spoločnosti a zvýšiť výkon v práci.

Pilotná implementácia orientačného programu pre zamestnancov s hodinovou mzdou sa uskutočnila 9. decembra 2019 v závode Paşabahçe Eskişehir. Pilotnou schémou, ktorú začali s 11 zamestnankyňami, sa prispelo k projektu „Priateľská spoločnosť pre ženy“, jednej z úsílí týkajúcich sa rodovej rovnosti, ktorú v roku 2019 organizoval Şişecam pre diverzitu a začlenenie. Aplikácia tričiek s logom VO VÝCVIKU pre nových pracovníkov s hodinovou mzdou, urýchlila proces adaptácie vďaka viditeľnosti pre ostatných zamestnancov. S predstavením oddelení v rámci obhliadky závodu mali noví zamestnanci možnosť vidieť celý výrobný proces a uvedomiť si svoj prínos k tomuto procesu. Získali tiež informácie o príslušných odboroch, v ktorých majú možnosť pracovať v budúcnosti. Cieľom je v roku 2020 rozšíriť tento program vo všetkých domácich aj zahraničných továrňach .

ŞİŞECAM NA UNIVERZITÁCH

ŞİŞECAM POKRAČUJE NA VYTVÁRANIE PRÍLEŽITOSTÍ PRE MLADÉ TALENTY.

PODUJATIA V UNIVERZITNÝCH PRIESTOROCH POKRAČUJÚ

Şişecam pokračuje vo svojich programoch v univerzitných priestoroch. V rámci programov sa v prvých 3 mesiacoch roku 2020 vykonalo spolu 33 podujatí na 24 univerzitách. Vďaka týmto podujatiam sa Şişecam stretol s mladými talentmi.



FIRST STEP PROGRAM LETNEJ STÁŽE

Program letnej stáže First step, ktorý sa v roku 2019 ukončil s mierou spokojnosti 92%, otvoril vo februári prihlášky na nové obdobie a dostal už 6 500 žiadostí. Po vyhodnotení žiadostí sa očakáva, že stážisti začnú pracovať v Ústredí Şişecam, Vedeckom, technologickom a dizajnovom centre Şişecam a továrňach Şişecam od júna.



MOŽNOSŤ ZAHRAŇIČNEJ STÁŽE S ERASMUS +

Dvere zahraničných tovární Şişecam sú otvorené pre študentov vysokých škôl prostredníctvom programu mobility Erasmus +. Cieľom programu je poskytnúť mladým talentom globálne skúsenosti. Mladé talenty, ktoré získajú v rámci hodnotení príležitostí na stáž, budú mať možnosť nadobudnúť reálne pracovné skúsenosti v továrňach v Nemecku, Taliansku, Bulharsku, Rumunsku, na Slovensku a v Maďarsku.

SVETOVO ZNÁMY FÍNSKY DIZAJNÉR MIKKO LAAKKONEN PRIJAL POZVANIE DO ISTANBULU NA UDALOSŤ SÚBEŽNE S 34. SYMPÓZIOM SKLA SPOLOČNOSTI ŞIŞECAM, ŞIŞECAM MEDZINÁRODNÚ KONFERENCIU SKLA. LAAKKONEN, KTORÝ ZÍSKAL S KOLEKCIOU MALT NAVRHNUTÚ PRE NUDE OCENENIE RED DOT, ÚSPEŠNE SPÁJA JEDNODUCHÚ ŠKANDINÁVSKU ESTETICKOSŤ S FUNKČNÝM DIZAJNOM. ROZPRÁVALI SME SA S NÍM O JEHO POSTOJI K DIZAJNU A JEHO VZŤAHU S SKLU.

MAJSTER JEDNODUCHÉHO DIZAJNU

MIKKO
LAAKKONEN



Máte veľmi jednoduché chápanie dizajnu, svoje nápady návrhov vysvetľujete dvomi konceptmi: premyslený chaos a racionálny poriadok. Môžete nám povedať o týchto konceptoch a o inšpiráciách, ktoré stoja za vašimi návrhmi?

Študoval som dizajn vo Fínsku a môžem povedať, že máme zreteľné dizajnérске dedičstvo. Najdôležitejšie je, že navrhovaný objekt slúži svojmu účelu a je funkčný. Pokiaľ ide o inšpiráciu, myslím si, že inšpirácia je pre amatérov. Ak ste profesionálny dizajnér, nečakáte na inšpiráciu. Verím, že návrh vychádza aj zo spolupráce s vašim

zamestnávateľom. Ak by ma napríklad spoločnosť požiadala, aby som navrhol stoličku, musela by v prvom rade slúžiť svojmu účelu. Toto je prvý krok. Potom sa snažím, aby tento funkčný produkt vyzeral dobre a bol jedinečný.

Spolupracujete s rôznymi spoločnosťami z mnohých častí sveta. Nakoľko v tomto procese živíte kultúrne hodnoty týchto miest, ako kultúrne rozdiely usmerňujú vaše návrhy?

Kultúra je samozrejme faktorom, ktorý ovplyvňuje dizajn, ale nedá sa zhrnúť tak jednoducho. Napríklad to neznamená, že používam ornamente a ozdoby keď som v Turecku. Konečný produkt samozrejme závisí od krajiny a spoločnosti. Mal by som ale uviesť, že základné potreby sú všade rovnaké, pretože bez ohľadu na kultúru ľudia používajú produkt rovnakým spôsobom: predstavte si napríklad karafu. Zmeny teda závisia od našej komunikácie

s vašim zamestnávateľom a od jeho zázemia. Neexistuje jednoduchší spôsob, ako to vysvetliť.

Zaznamenali ste na základe vašich skúseností počas vášho profesionálneho života zásadné zmeny v chápaní dizajnu alebo v dopyte po dizajne? Aké tendencie sú dnes dominantnejšie ako predtým?

Dizajn je dnes vnímaný ako niečo „cool“ ale nie som si istý, či každý plne rozumie tomu, čo leží za každým použitým výrobkom. Niektorí navrhujú výrobky, ktoré sa majú použiť a sú dobre navrhnuté, ale nie až tak dobre navrhnuté. Dizajn pre mňa neznamená drahý produkt, pretože sa tak všeobecne akceptuje alebo vníma. Vo fínskom dizajne nič také neexistuje; produkt je určený na každodenné použitie a prístup pre všetkých. Pretože každý potrebuje dobrý dizajn. Dizajn samozrejme môže byť čokoľvek, ale toto porozumenie je základom fínskeho dizajnu. Dúfam, že sa toto porozumenie rozšíri a každý ocení nuansy, podrobnosti a

kvalitu remesla. Podľa môjho názoru príslovie „Menej je viac.“ by sa malo zmeniť na „Veľa nie je viac.“

Aké sú vaše priority v súvislosti so stelesnením vašich návrhov vzhľadom na

ekologickú krízu vo svete a potrebu trvalo udržateľných prístupov?

Myslím si, že jedným z najdôležitejších krokov je navrhnuť výrobky, ktoré sa môžu používať dlhodobo. Podľa mňa návrhy, ktoré majú príbeh alebo význam, nebudú rýchlo spotrebované a zahodené. Na druhej strane sa samozrejme musia používať materiály šetrné k životnému prostrediu. V dizajnovom prostredí

sa musíme vysporiadať s mnohými výzvami ako sú environmentálne problémy, ale v prvom rade musíme od začiatku veriť, že to, čo robíme je dôležité, aby výrobky, na ktoré míňame svoju energiu a čas mali dlhú životnosť.

Prišli ste do Turecka ako prednášajúci na Medzinárodnej konferencii skla. Čo pre vás teda sklo znamená, ako tento materiál používate vo svojich dizajnoch?

Vo Fínsku máme v sklárskom dizajne veľké dedičstvo; máme majstrov dizajnérov, ktorí pracovali s originálnymi kúskami, sklenenými majstrami. Už keď som bol študentom som pochopil, že musím pracovať so sklom, pretože si myslím, že je to veľmi zaujímavý materiál. Práca so sklom je veľmi príjemná a vždy, keď nájdem príležitosť pracovať so sklárskym majstrom, som veľmi nadšený. Je to niečo veľmi dočasné. Robíte niečo a môžete to zmeniť len v tom čase. To ma fascinuje.

Z tohto hľadiska mi to pripomína časy, keď som hral na gitare; je to ako hrať s frekvenciou a slobodne. V oblasti dizajnu však takúto možnosť nemáte, všetko musíte robiť plánovane a bezchybne. Fúkanie skla je veľmi odlišné; môžete improvizovať a skúšať limity materiálu. Komunikácia s majstrom je tiež veľmi dôležitá, aby ste si navzájom rozumeli a poznali sa.



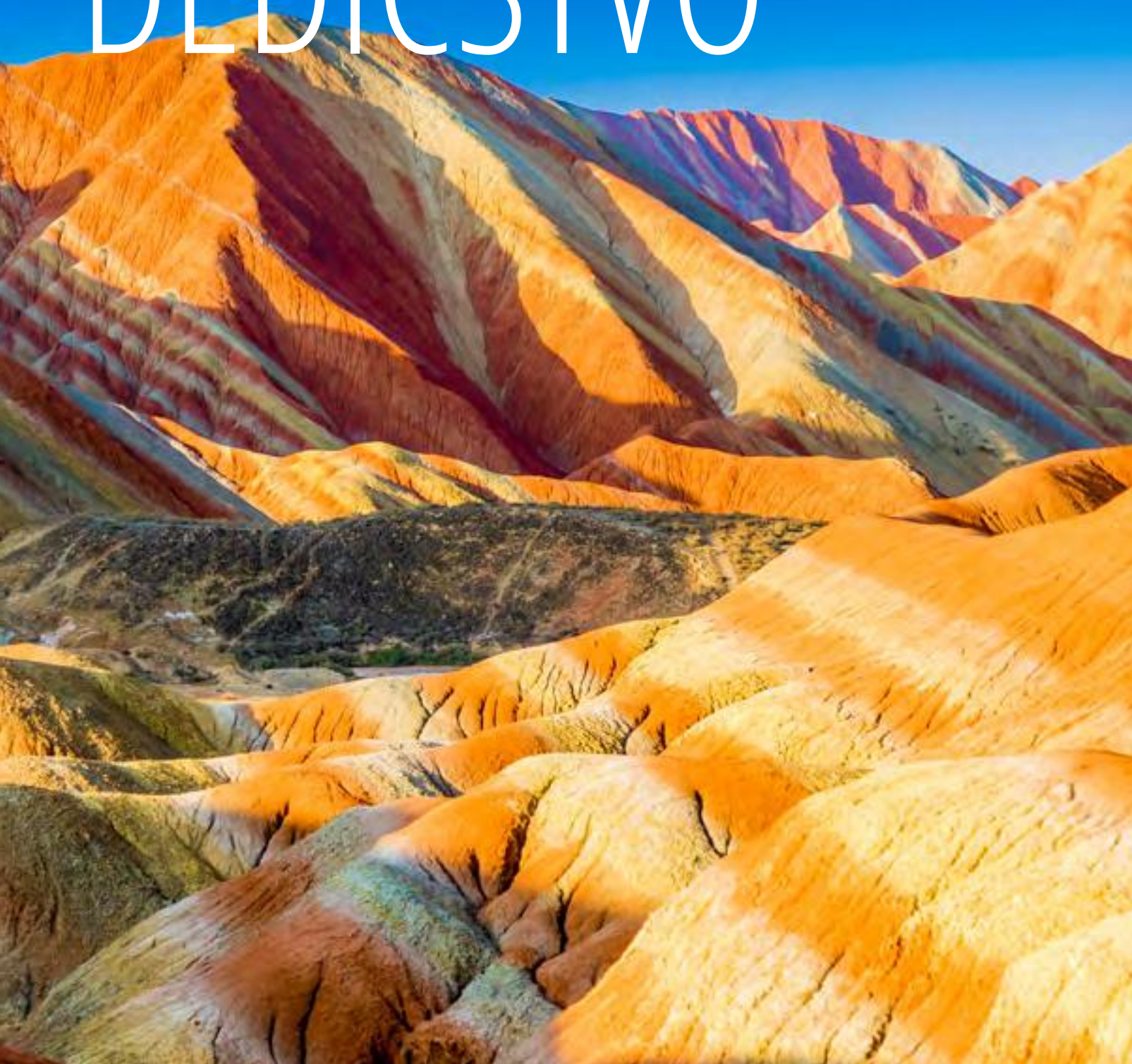
“DIZAJN PRE MŇA NEZNAMENÁ DRAHÝ PRODUKT, PRETOŽE SA TO TAK VŠEOBECNE AKCEPTUJE A VNÍMA.”



Reliéfy Danxia, Čína

SVETOVÉ DEDIČSTVO

OD ANGKÓR VAT V
KAMBODŽI PO PYRAMÍDY
V EGYPTĚ, ZOZNAM
SVETOVÉHO DEDIČSTVA
UNESCO S VYSNENÝMI
TRASAMI KAŽDÉHO
CESTOVATELA.





Angkór vat



Pyramídy v Gíze



Staré mesto Dubrovnik



ANGKÓR VAT, KAMBODŽA

Vďaka svojej očarujúcej atmosfére je Angkór Vat jedným z najdôležitejších príkladov khmerskej architektúry a jedným z najnavštevovanejších turistických destinácií na svete. Hinduistický chrám bol postavený v 12. storočí v mene Višnu, s opustením hlavného mesta khmerského kráľovstva v 14. storočí bol celé roky obklopený okolitým lesom. Bol objavený francúzskym prírodovedcom Henri Mouhotom a po vyčistení sa otvoril pre návštevy, na zozname je od roku 1992.

PYRAMÍDY V GÍZE, EGYPT

Pyramídy v Gíze sa skladajú

z troch pyramíd: Cheopsová pyramída, Rachefova pyramída a Menkaureho pyramída. Okrem tohto zoznamu je Cheopsová pyramída jedným zo siedmich divov sveta a čestným členom nových siedmich divov sveta. Pyramídy postavené egyptským faraónom Chufu sú jedinečnými príkladmi architektonického a vedeckého majstrovstva. Pre turistov je bohužiaľ zakázané vstupovať a šplhať sa na pyramídy, ale návšteva naozaj stojí za to, už len kvôli atmosfére.

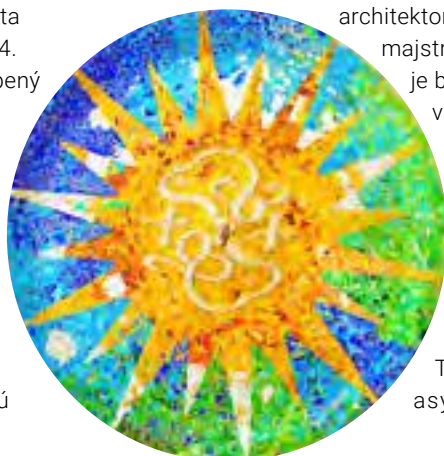
PRÁCE ANTONIA GAUDIHO, ŠPANIELSKO

Tí, ktorí milujú asymetriu si určite prídu

na svoje s Gaudiho tvorbami v Barcelone. Tieto veľkolepé a fotogrenické budovy, ktoré možno kedykoľvek vzhliadnuť na uliciach mesta, harmonicky kombinujú rôzne tvary a výrazné farby a odrážajú vyvrcholenie kompetencie architekta. Ak chcete naplno zažiť Gaudiho ducha musíte navštíviť park Güell, ale nezabudnite, že budete musieť čakať v dlhých frontách (ale určite to bude stáť za to).

DUBROVNÍK STARÉ MESTO, CHORVÁTSKO

Hoci staré námestia mnohých európskych miest sú zachované a navštívené, staré mesto Dubrovníka ponúka úplne inú atmosféru. Producenti si to pravdepodobne tiež uvedomujú, preto si vybrali toto miesto ako Kráľovské prístavisko slávnej Hry o tróny. Celé





Danxia Landforms



Antoni Gaudí



Göbekli Tepe



Historická peninsula Istanbul



Galapágy

mesto obklopujú asi dva kilometre dlhé kamenné múry, z ktorých môžete z vysokej výhľadky krok za korom sledovať nádherný výhľad na more.

RELIÉFY DANXIA, ČÍNA

Reliéfy Danxie rozšírené v juhovýchodnej, juhozápadnej a severozápadnej Číne, môžu vyzeráť ako tvorba photoshopu ale v skutočnosti je to výsledok miliónov rokov geologických procesov. Tento nádherný pohľad je zapríčinený striedaním sa vrstiev červeného pieskovca, kriedy a ďalších iných sedimentov z geologickej perióde Kriedy. K tvorbe týchto vrstiev prispelo aj stúpanie zemskej kôry, opotrebovanie vetrom a dažďom a erózie v priebehu času. Je ideálnym miestom pre alternatívnu dovolenku.

GALAPÁGY, EKVÁDOR

Galapágy sa preslávili výskumami Charlesa Darwina a sú zaujímavým objavným miestom s rozmanitosťou rastlín a živočíchov. Keďže na ostrovy, ktoré poskytujú pocit cesty späť do praveku, neexistuje priamy prístup musíte najskôr priletieť na Ostrov Baltra a potom pokračovať autobusom alebo trajektom na ostrov Santa Cruz do turistického centra Puerto Ayora. Obrovské korytnačky pripomínajúce dinosaurov a suly modronohé upútajú vašu pozornosť a úplne zabudnete na únavu.

HISTORICKÁ PENINSULA ISTANBUL, TURECKO

Istanbul, ktorý víta milióny turistov každý rok, hostil v histórii mnoho civilizácií. Mesto, ktoré spája Áziu a Európu je domovom jedinečných

diel Byzantskej a Osmanskej ríše, ktoré zanechali veľké stopy na svete. V Istanbuli môžete vidieť obrovské kopule, farebné mozaiky, minarety a kaligrafiu, ktoré boli formované architektmi a umelcami z týchto civilizácií už dvetisíc rokov.

GÖBEKLİTEPE, TURECKO

Göbeklitepe sa nachádza neďaleko mesta Şanlıurfa a je pomenovaný ako „Nulový bod histórie“, obsahuje mnoho zrúcanín, ktoré môžu vyvrátiť doterajšie poznatky histórie civilizácií. Motívy na obeliskoch naznačujú, že toto miesto bolo dôležitým kultúrnym strediskom pre skupiny lovcov a zberačov. Göbeklitepe je na Zozname dočasného kultúrneho dedičstva UNESCO od roku 2011 a od 1. júla 2018 je aj na Zozname svetového dedičstva UNESCO. Skankzen je pre návštevníkov otvorený každý deň v týždni.

SILA SUPERPOTRAVÍN

POCÍŤTE SILU STRAVY VĎAKA RECEPOM S POTRAVINAVINAMI NAZVANÝMI SUPER POTRAVINY.

Šalát z Quinoa

QUINOA JE SO SVOJOU NÍZKOU KALORICKOU HODNOTOU, VYSOKÝM OBSAHOM PROTEÍNU, ESENCIÁLNYMI AMINOKYSELINAMI, ANTIOXIDANTMI, VITAMÍNMI A MINERÁLMI VÝŽIVNÁ SUPERPOTRAVINA.

SUROVINY

- 1 šálka quinoa
- 1/3 šálky sušených paradajok
- 1 avokádo
- 5-6 vetvičiek bazalky
- 5-6 vetvičiek čerstvej mäty
- 1 stredný pomaranč

NA OMÁČKU

- 2 polievkové lyžice olivového oleja
- 2 polievkové lyžice citrónovej šťavy
- 1 polievková lyžica dijonskej horčice
- 1 čajová lyžička soli

PRÍPRAVA

- Quinou namočte na pol hodinu do vody a dôkladne umyte v jemnom sitku. K jednej šálke quinoa pridajte dve šálky vody a varte na silnom plameni až kým voda zovrie. Po zovretí vody hrniec prikryte a na malom plameni varte 15 minút. Nechajte 5 minút odstáť.
- Na prípravu omáčky skombinujte všetky ingrediencie do skleneného pohára s uzatvárateľným vekom a traste pohárom niekoľko minút.
- Odstáťe quinoa rozdeľte do štyroch sklenených pohárov. Na ne položte ošúpané a nakrájané avokádo, bazalku, listy čerstvej mäty a jemne nakrájané sušené paradajky.
- Omáčku nalejte do všetkých pohárov. Na vrch položte umyté plátky pomaranča a šalát je pripravený na servírovanie.



Matcha Latte

MATCHA - PRÁŠKOVÁ FORMA ZELENÉHO ČAJU, JE ZNÁMA SVOJIM VYSOKÝM OBSAHOM ANTIOXIDANTOV. POMÁHA TIEŽ ZRÝCHLIŤ METABOLIZMUS A SPAĽOVANIE KALÓRIÍ.

SUROVINY

- 1 čajová lyžička prášku matcha
- 2 čajové lyžičky cukru alebo sladidla podľa vášho výberu
- 3 polievkové lyžice teplej vody
- 250 ml studeného alebo 300 ml horúceho mlieka

PRÍPRAVA

- Matcha prášok a cukor nasypete do skleneného hrnčeka.
- Pridajte teplú vodu a miešajte, až kým dosiahnete tmavozelenú pastu.
- Ak si chcete pripraviť studené latte, pridajte studenú vodu a premiešajte. Podľa prania môžete pridať kôpček vanilkovej zmrzliny a podávať.
- Ak chcete pripraviť horúce latte, pridajte teplé mlieko. Posypte štipkou prášku matcha a podávajte.





Avokádový Puding

VĎAKA TOMUTO PRAKTICKÉMU PUDINGU S VITAMÍNOM K A NASÝTENÝMI TUKMI MÔŽETE NASÝTIŤ SVOJU CHUŤ NA SLADKÉ ZDRAVOU VERZIOU.

SUROVINY

- 4 zrelé avokáda
- 1/4 šálky mandľového mlieka V izbovej teplote
- 5 polievkových lyžíc kakaového prášku
- 2 polievkové lyžice vanilkového extraktu
- 1/4 čajovej lyžičky soli
- 70-80 g horkej čokolády
- Sladidlo podľa chuti.



PRÍPRAVA

- Avokáda narežte pozdĺžne na polovicu a odstráňte kôstky. Dužinu vydlabte pomocou lyžice.
- Zrelé avokáda vložte do veľkej misky a rozmixujte.
- Pridajte mlieko, kakaový prášok, vanilkový extrakt a soľ a mixujte, až kým dosiahnete homogénnu zmes.
- Horkú čokoládu roztopte v mikrovlnnej rúre alebo v hrnci. Po roztavení ju miešajte 45 sekúnd na homogénnu zmes.
- Podľa chuti pridajte sladidlo, aké chcete, a minútu ho miešajte s čokoládou.
- Čokoládu nalejte do avokádovej zmesi a mixérom miešajte asi 1,5 - 2 minúty, až kým dosiahnete hladkú zmes. Počas miešania môžete kontrolovať konzistenciu a chuť a prípadne pridať čo je potrebné.
- Puding nalejte do misiek a podávajte po odstátí v chladničke 20 - 30 minút.

Cícerové Lupienky s Kurkumou

KURKUMA VÁM AKO MALÉ OBČERSTVENIE VĎAKA OBSAHU KURKUMÍNU A ANTIOXIDANTOV DOKÁŽE ZLEPŠIŤ IMUNITU.

SUROVINY

- 250 g vareného cíceru
- 2 polievkové lyžice kurkumy v prášku
- 2 čajové lyžičky čierneho korenia
- 1 čajová lyžička himalájskej soli
- 2 polievkové lyžice olivového oleja

PRÍPRAVA

- Rúru predhrejte na 180 ° C.
- Uvarený cícer vložte medzi dva uteráky a zľahka stlačte a posúvajte rukou doľava alebo doprava. Extrahujte oddelené šupky.
- Cícer zmiešajte v miske so všetkými ostatnými prísadami.
- Cícer rovnomerne rozložte na plech vyložený papierom na pečenie.
- Pečte v predhriatej rúre asi 40 minút, kým cícer nie je zlatohnedý.
- Cícer môžete skladovať v sklenenej nádobe.



STRETNUTIE UMENIA A REMESLA

**OD SKLÁRSKEHO UMENIA PO
DREVÁRSKE UMENIE
SPOLUPRÁCA DEKORATÍVNYCH UMENÍ
A SÚŠASNÉ PRÍKLADY PRÁCE.**

Umenie a remeslá sa v mnohých prostrediach považujú za samostatné koncepty. Umenie je neštruktúrovaná, otvorená, estetická práca, ktorá vyjadruje emócie, pocity a víziu, remeslo je definované ako dve rôzne vetvy, ktoré vytvárajú funkčné dielo zahŕňajúce vytváranie fyzických objektov pomocou rúk a mozgu. Hranica medzi nimi však nie je taká ostrá, dokonca pre niektorých umelcov takéto obmedzenie ani neexistuje. Príklad z histórie: Hnutie Arts and Crafts (Umenie a remeslá), ktoré vzniklo s priemyselnou revolúciou a zažilo najjasnejšie obdobie v rokoch 1880-1910, malo za cieľ urobiť z estetických objektov funkčné a z funkčných objektov estetické. Aj keď toto hnutie dnes stráca svoju popularitu, umelci, ktorí obhajujú harmonickú kombináciu umenia a remesiel, naďalej vyrábajú nádherné diela.







Dale Chihuly



Umelecké diela oživené sklom

Sklo, ktoré sa dá tvarovať pri vysokých teplotách, je z hľadiska svetelných a farebných hier, poskytovania rôznych dojmov z rôznych uhlov veľmi špeciálnym umeleckým a remeselným materiálom. Jeho sila zároveň krehkosť tiež prináša umelcom bohatú škálu výrazov. Dale Chihuly je meno, ktoré napadne mnohých v oblasti skla, vrátane fúkaného skla. Chihuly, ktorý je známy svojimi obrovskými dielami, tvrdí, že vo svojich dielach uprednostňuje byť choreografom namiesto tanečníka a režisérom namiesto herca. William Morris, ktorý sa umiestňuje na inom mieste v sklárskom umení, má štýl, ktorý sklu dodáva archeologickú atmosféru. Aj keď sú sklárske diela umelca inšpirované starými civilizáciami, môžu sa zmeniť na drevo, kožu, látku alebo svalové vlákno. Jack Storm je jeden z mála špeciálnych umelcov na svete, ktorý sa zameriava na studené sklo. Dokončenie prác z krištáľového skla si vyžaduje intenzívnu prácu a môže trvať až 24 týždňov.

Ľudské dotyky do prírodného dreva

Drevo je materiál, ktorý rovnako ako sklo umožňuje umelcom posúvať svoje hranice. Vďaka možnosti tvarovania je v drevenom umení možné naraziť na diela blízke sochám. Drevo dokáže vyzeráť ako kameň a aj ako papier. Druh použitého dreva je veľmi dôležitý, pretože od toho závisí prírodná farba, štruktúra a tvrdosť. Giuseppe Rumerio je jedným z umelcov s klasickým štýlom, ktorí používajú drevo ako kameň. Postavy živočíchov vyrezávané umelcom presne odrážajú ich pohyby v prírode. Damiano Taurino je umelec dreva pracujúci na ľudských podobách. Z balerínskych sôch je vidieť, že každý záhyb je elegantne spracovaný. Na rozdiel od týchto umelcov Earl Martz dáva drevu formu tým, že namiesto úplného tvarovania dreva zasahuje iba do abstraktných foriem kúskov, ktoré nájde.

Giuseppe Rumerio



Damiano Taurino

Damiano Taurino

Li Hongbo



Li Hongbo



Tisíce druhov papiera

Hoci papier je rovnakého pôvodu ako drevo, jeho vzhľad sa od neho výrazne líši. Má však široký rozsah, pokiaľ ide o textúru, hmotnosť a hrúbku. Okrem toho, že existuje papier takmer v akejkoľvek farbe, je tiež možné pomocou technológie navrhovať vzory a tieto vzory vytlačiť na papier. Jednou z výhod papiera je to, že umožňuje vyrábať vysoko odolné a trvalé diela s veľmi jemným a ľahkým vzhľadom. Papier možno zložiť, narezať alebo zvlíť do úplne odlišných tvarov. Svetoznámy papierový umelec Li Hongbo zlepením desiatok tisíc stránok jednu po druhej vytvára repliky gréckych a rímskych bustov. Tieto busty sú otvárateľné podobne ako harmonika a znova uzatvárateľné bez akýchkoľvek zmien. Čas Calvina Nichollsa strávený na vytvorení viacvrstvovej papierovej sochy a zlepení jednotlivých kusov papiera jeden po druhom, sa pohybuje medzi štyrmi týždňami a dvoma rokmi.

ŠEŠŤ ŠPORTOVCOV Z ŠPORTOVÉHO KLUBU ŞİŞECAM ÇAYIROVA DO NÁRODNÉHO

ŠPORTOVÉHO DRUŽSTVA

ÇAYIROVA SPOR KULÜBÜ'NÜN KANO, KÜREK VE YELKEN ŞUBELERİ, ULUSAL VE ULUSLARARASI YARIŞLARDA BAŞARILARA İMZA ATMAYA DEVAM EDİYOR.

TÍM KANOE

Preteky kandidatúry do národného tímu kanoe na stálej vodnej ploche:

Preteky kandidatúry do národného tímu kanoe na stálej vodnej ploche sa konali v Adane Celkom 92 športovcov zo 16 klubov, v 1 000 m. a 500 m. vzdialenostiach sa súťažiaci snažili dostať do národného družstva. Na konci pretekov boli z športového klubu Çayırova do národného tímu

vybraní Abbas Anıl Şen, Özge Uzar, Furkan Özen a İbrahim Fırat Cihan a pozvaní do táborov.

Preteky kandidatúry do národného tímu kanoe na stálej vodnej ploche na dlhé vzdialenosti:

Na pretekoch kandidatúry do národného tímu kanoe na stálej vodnej ploche na dlhé vzdialenosti v Adane, boli na medzinárodné preteky Gloria Cup z



Športového klubu Çayırova vybraní Özge Uzar a İbrahim Fırat Cihan.

Medzinárodný Gloria Canoeing 2020 Cup: Aktivita na programe činnosti Medzinárodnej federácie kanoe na rok 2020, Medzinárodné preteky Gloria Canoeing Cup na dlhé vzdialenosti 5 000 m. sa konali v Antalyi. Na pretekoch, kde súťažilo 76 športovcov z 12 krajín sa národní atléti z športového klubu Çayırova, Özge Uzar U23 Ženy K1 umiestnila na treťom mieste a İbrahim Fırat Cihan Yıldız Men K1 5000 mv na druhom mieste.

VESLIARSKY TÍM

Výber do národného tímu

3x4.000: Výber do národného tímu 3x4.000 sa konal od 30. januára do 2. februára v Koycegiz / Mugla. Do národného tímu boli z Športového klubu Çayırova vybraní športovci Melih Günalp a Latif Kaan Türkoğlu.

Veslárske preteky Majstrovstvá Turecka pre dospelých a Námorný veslársky pohár federácie: sa konali v Sapanca-Kirkpinar Mevkii. V kategórii Majstri muži sa atléti majstrovského družstva Mehmet Egeli-Ozan Tetik-Emre Sunay-Mustafa Yıldız stali šampióni Turecka.

TÍM PLACHTENIA

Preteky Plachtenia 8. marca na medzinárodný deň žien:

Na pretekoch Plachtenia 8. marca na medzinárodný deň žien konaných v Karamürsel, Kocaeli sa z Športového klubu Çayırova zúčastnilo 11 športovcov z triedy optimist a 4 z tried laser, spolu 15 atlétov s 2 trénermi. V Optimist všeobecne sa stal Timofey Eren Emsen druhý, Alperen Ağma štvrtý. V Optimist dievčatá obsadila Eda Özel tretie miesto a v Optimist Junior Çağan Çoruh prvé, Damla Öztürk tretie miesto, v Optimist Junior Dievčatá získala Damla Öztürk prvé miesto.

R TÜRKİYE ŞAMPİYONASI
ve
AKADEMİ FEDERASYON KUPASI
-8 MART 2020



VŠETCI SÚ ZAHRNUTÝ DO SILY FIALOVEJ!

SPOLOČNOSŤ ŞİŞECAM NA SVETOVÝ DEŇ ŽIEN NA VYJADRENIE PODPORY RODOVEJ ROVNOSTI
USKUTOČNILI HNUTIE VŠETCI SÚ ZAHRNUTÝ DO SILY FIALOVEJ!

Spoločnosť Şişecam naďalej rozširuje inkluzívnu firemnú kultúru, ktorá rešpektuje rozdiely medzi jej zamestnancami a pracovným životom a s porozumením vedenia ponúka rovnaké príležitosti pre všetkých, vo všetkých obchodných procesoch a vo všetkých zemepisných oblastiach, v ktorých pôsobí. Spoločnosť vysvetlila princípy rovnosti príležitostí prijaté v príručke Diverzita a inklúzia, uverejnenej v roku 2019 všetkým zúčastneným stranám a stanovila v tomto smere svoje firemné ciele. Şişecam na Medzinárodný deň žien oslavuje udalosťou, ktorá odráža ich prístup

„Všetci sú zahrnutí do sily fialovej“ s cieľom upozorniť na obmedzovanie účasti jednotlivcov na pracovnom a spoločenskom živote a na sexistické prekážky, ktoré stoja pred spoločenským pokrokom. V rámci udalosti, ktorá sa konala v piatok 6. marca za účasti všetkých zamestnancov v globálnom meradle, použili zamestnanci vo svojom oblečení a doplnkoch fialovú farbu, symbol uvedomenia a rovnosti. Vďaka tejto aktivite komunita opäť preukázala svoje úsilie na vytvorenie pracovného prostredia, v ktorom sa individuálne rozdiely zamestnancov považujú za

bohatstvo, a každý je zapojený, miluje a rešpektuje ich silu, bez diskriminácie osobných charakteristík, napríklad pohlavia.

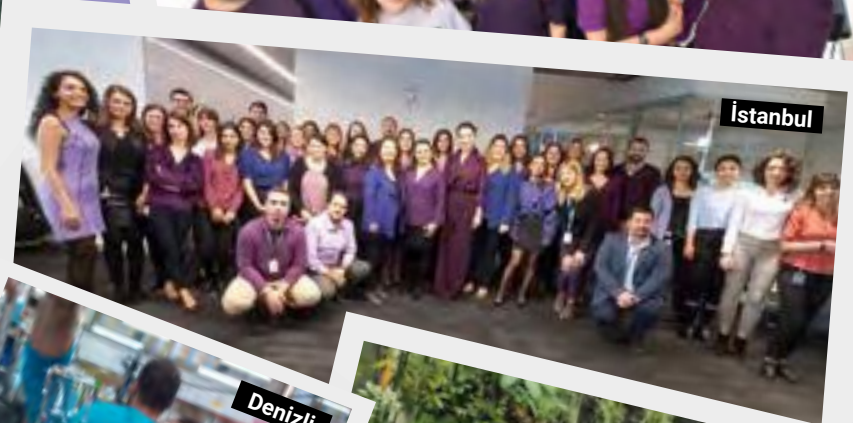
Ďalšou kampaňou zameranou na zvyšovanie povedomia, ktorá sa realizovala v rámci Medzinárodného dňa žien, bola kampaň s názvom „Nerob rozdiely, urob svoj jazyk férovým!“ Pozornosť sa venovala diskriminačným prejavom ohľadne rodov, s ktorými sa často stretávame v každodennom pracovnom živote. Videá a plagáty pripravené v tejto súvislosti boli zdieľané.



Balıkesir



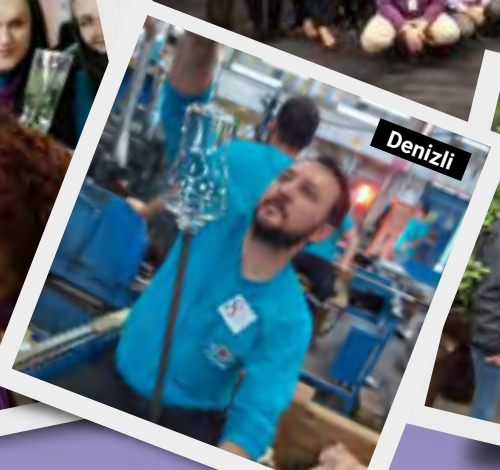
Ankara



İstanbul



Eskişehir



Denizli



Eskişehir



Bosna a Hercegovina



Bulharsko



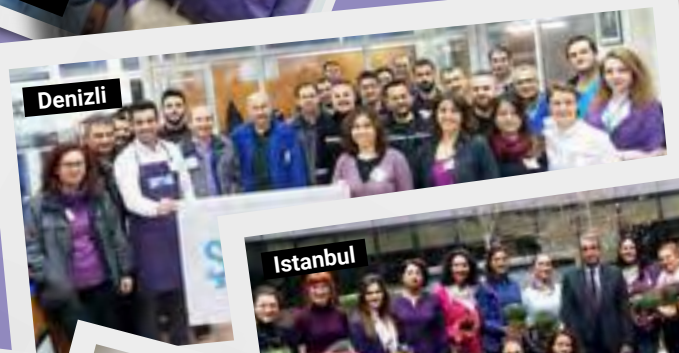
India



Bursa



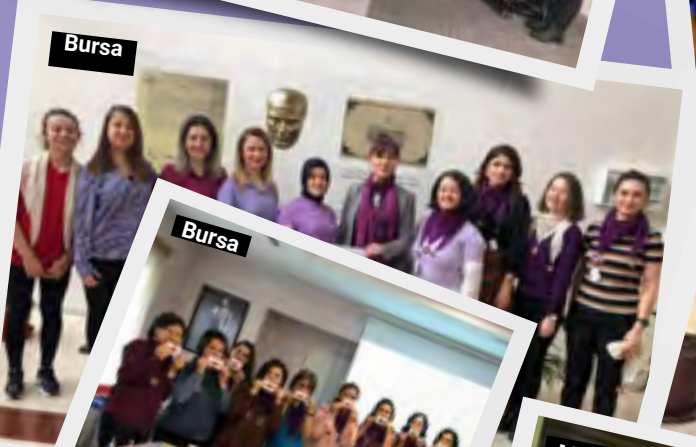
Istanbul



Denizli



Istanbul



Bursa



Eskisehir



Bursa



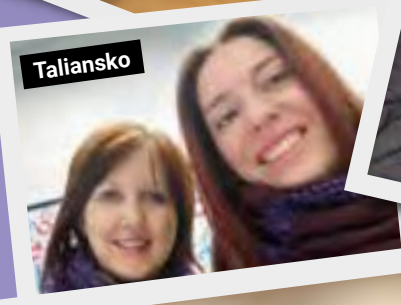
Kirklareli



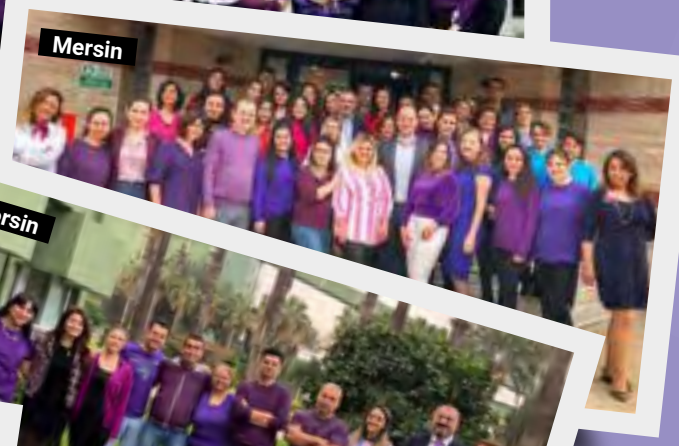
Mersin



Kirklareli



Taliansko



Mersin



Mersin



Mersin



Taliansko

TERAZ! JE ČAS PRE ŞİŞECAM!

TERAZ! ČINNOSTI V RÔZNYCH OBLASTIACH OD PRÍRODY PO ŠPORT POKRAČUJÚ V SPÁJANÍ ŞİŞECAMÁKOV.



TERAZ! PRÍPRAVA NA NOVÉ OBDOBIE

Klub sociálnych aktivít Şişecam Teraz! ktorý pokračuje vo svojej činnosti od roku 2014, má za cieľ aktívnejšie vstúpiť do nového obdobia s novinkami v jeho štruktúre. V minulosti sa činnosti vykonávali iba dobrovoľníkmi. Už Teraz! Jeho činnosti bude vykonávať výbor aktivít vrátane členov z tímu ľudských zdrojov.



STRIEBORNÁ MEDAILA PRE ŞİŞECAM VO VOLEJBALE



Volejbalový tím Şişecam sa tento rok po prvýkrát zúčastnil na najväčšej tureckej medzipodnikovej organizácii Fonex Volejbalová Liga Firiem. Tím Şişecam vylúčil šampiónov z posledných dvoch rokov Turkcell a Türk Telekom, a dostal sa do finále turnaja. Súperom Şişecam vo finále sa po porazení Ecol Lojistik v semifinále sa stala dcérska spoločnosť Türkiye İş Bankı, spoločnosť Anadolu Sigorta. Vo finále konanom v Športovom salóne Burhan Felek získal tím Şişecam vo svojej prvej sezóne s úspešným výkonom striebornú medailu. Na turnaji boli odmenené aj úspechy jednotlivcov, najlepším hráčom stredného poľa sa stal Mehmet Dedemen z továrne Mersin Kromsan.



ŞİŞECAMÁCI V PRÍRODE!

Zamestnanci Şişecam z okolia Istanbulu sa zúčastnili na trekkingu so sprievodcom po trase Beykoz-Zerzevatçı. 38 členný turistický tím zažil napriek daždivému počasiu veľmi príjemný deň. Sprievodca poskytol účastníkom základné informácie o používaní ruksákov v prírode, technikách pádu a príprave prístrešia.



WYCVIK SEBAOBRANY S TERAZ!



Teraz! zorganizoval v rámci svojich aktivít tréning self defencie teda sebaobrany s majstrom bojového umenia sebaobrany Osman Ergün Arpacim. Záujem o podujatie plánované ako demo bol dosť vysoký. V sále programu Teraz! mali Şişecamáci možnosť získať základné vedomosti o obrane proti možným hrozbám.

MAREÇ SVETOVÝ DEŇ ŽIEN

OŽIL VĎAKA TERAZ!



Zamestnanci Şişecam sa 8. marca na Medzinárodný deň žien zišli na organizovaných udalostiach v továrňach a vo Vedeckom Technologickom a Dizajnovom Stredisku a spolu oslávili tento osobitný deň. Na udalostiach poskytla spoločnosť Nahil- Nadácia hodnotenia práce žien, dary pre všetky zamestnankyne. Zamestnanci zároveň na týchto udalostiach ukázali svoju podporu rodovej rovnosti s programom Všetci sú zahrnutí v sile fialovej.

TLAČOVÉ REFLEXIE

JANUÁR- FEBRUÁR- MAREC 2020

1 Güneş paneli üreticilerinin camı Şişecam Topluluğu'ndan

2 Birleşme kararı hisseleri uçurdu

3 Şişecam 4 parçayı birleştiriyor

4 Şişecam borsada tek çatı altında birleşecek

5 BEŞ ŞİRKET TEK ÇATI Şişecam'da dev birleşme

6 Şişecam tüm faaliyetlerini tek çatı altında topluyor

7 T. ŞİŞECAM "Borucuklu tek şirketimiz T. Şişecam olacak"

8 ŞİŞECAM'DAN ÖNEMLİ BİR ADIM DAHA

9 Şişecam tüm faaliyetlerini tek çatı altında topluyor

ŞİŞECAM VE BİRLEŞEN ŞİRKETLERİN ÖNEMLİ BİLANÇO VERİLERİ

Şirket adı	Aktifler toplamı (milyar TL)	Özellikler toplamı (%)	Net Eki (milyar TL)	Satışlar toplamı (%)	Yatırım giderleri toplamı (%)	Yatırım gelirleri toplamı (%)
Şişecam	2.200	14.625	1.905	18.019	12.623	2.89
Anadolü Cam	758	2.826	527	4.267	3.875	2.12
Trakya Cam	1.229	4.286	759	9.071	8.825	2.19
Denizli Cam	11	65	4	122	160	...
Soda Sanayi	1.888	3.792	1.788	4.732	4.879	4.27
Toplam	5.246	26.446	4.264	22.201	28.915	3.82

İİK tepki olumlu

İİK'in Şişecam'a ilişkin görüşleri olumlu çıktı. İİK'in Şişecam'ın birleşme kararına ilişkin görüşleri olumlu çıktı. İİK'in Şişecam'ın birleşme kararına ilişkin görüşleri olumlu çıktı.

Fuar

Şişecam Topluluğu şirketleri tek çatı altında toplanıyor

SAYFA 04



10

Kültürel ve sanatsal tasarımlar

Paşabahçe Mağazaları, "Tarih-Kültür-Cam" koleksiyonlarına "Kayıp Hazine" ile yeni bir soluk getiriyor. Yurt dışına götürülen tarihi eserlerle ilgili farkındalık yaratmak, geri alınmış eserlere ve kültür varlıklarına sahip çıkme konusunda da bilinci artırmak hedefiyle hazırlanan yeni koleksiyonda "Dihan Barutluk Objesi" dikkat çekiyor. Objeye, el imalatı smoke camdan üretildi. Üzerindeki smoke desenlerin tümü, 29 ayar altın, yıldız ve eskime boyalar kullanılarak dekore edildi.



11

Paşabahçe Mağazaları Hava Fırtınası

Paşabahçe Mağazaları, Türkiye'nin en büyük mağazası olarak, İstanbul'da bulunan mağazasını, hava fırtınası nedeniyle kapattı. Mağazanın kapatılması, müşterilerin mağazaya girmesini engelledi. Mağazanın kapatılması, müşterilerin mağazaya girmesini engelledi. Mağazanın kapatılması, müşterilerin mağazaya girmesini engelledi.



12

Gelecekte cam

Siyah cam, geleceğin malzemesi olarak öne çıkıyor. Siyah cam, geleceğin malzemesi olarak öne çıkıyor. Siyah cam, geleceğin malzemesi olarak öne çıkıyor. Siyah cam, geleceğin malzemesi olarak öne çıkıyor.



13

Camın geleceği

Uzmanlar, camın geleceğini tartışıyor. Camın geleceği, uzmanlar tarafından tartışılıyor. Camın geleceği, uzmanlar tarafından tartışılıyor. Camın geleceği, uzmanlar tarafından tartışılıyor.



14

Türkiye'nin güçlü yalıtım camı markası Isıcam 45'inci yılını kutluyor

İstanbul'da düzenlenen tören, Türkiye'nin güçlü yalıtım camı markası Isıcam'ın 45'inci yılını kutluyor. Tören, İstanbul'da düzenlenen tören, Türkiye'nin güçlü yalıtım camı markası Isıcam'ın 45'inci yılını kutluyor.

1. SKLO VÝROBCOV SOLÁRNYCH PANELOV OD SPOLOČNOSTI ŠIŠECAM-WORLD-26.03.2020-STRANA 12
2. ROZHODNUTIE O ZJEDNOTENÍ SPŮSOBILU ROZSIAHLI NÁRAST PODIELOV-AKŠAM-01.02.2020-STRANA 5
3. ŠIŠECAM ZJEDNOUJE 4 ZLOŽKY -MİLLİYET-01.02.2020-STRANA 6
4. ŠIŠECAM BUDE NA BURZE POD JEDNOU STRECHOU-SÖZCÜ-01.02.2020-STRANA 6
5. ŠIŠECAM ZJEDNOTENIE GIGANTA - TÜRKİYE-01/02/2020-STRANA 6
6. UDRŽATEĽNÁ STRATÉGIA RASTU ZRIADENÁ NA STVÁRNENIE BUDÚCNOSTI- GLASS WORLDWIDE-01.03.2020-STRANA 18-35
7. T. ŠIŠECAM "NAŠOU JEDINOU SPOLOČNOSŤOU NA BURZE BUDE T. ŠIŠECAM" - EKONOMIST-02.02.2020-STRANA 57
8. DŮLEŽITÝ KROK OD ŠIŠECAM-BUSINESS LIFE-01.02.2020-STRANA 18
9. SPOLOČNOSŤ ŠIŠECAM ZJEDNOUJE SVOJE FIRMY POD JEDNOU STRECHOU - DÜNYA GAZETESİ - STRANA 4
10. KULTÚRNE A UMELECKÉ NÁVRHY - FORTUNE TÜRKİYE-01/02/2020-STRANA 152
11. PREDAJNE PAŞABAHÇE- ŽIVOT JE NAJKRAJŠÍ DAR-FORBES TÜRKİYE-01/01/2020-STRANA 159
12. REPORTÁŽ: MIKKO LAAKKONEN - SKLO V BUDÚCNOSTI-HOME ART-01.02.2020-STRANA 26
13. BUDÚCNOSŤ SKLA - MARIE CLAIRE MAISON-01.02.2020-STRANA 40
14. SILNÁ ZNAČKA IZOLAČNÉHO SKLA TURECKA-ISICAM OSLAVUJE SVOJE 45. VÝROČIE - YAPI MALZEME-02/01/2020-STRANA 80

ŠIŠECAM - POLITIKA BEZPEČNOSTI A OCHRANY ZDRAVIA



Snažíme sa realizovať všetky fázy našej výrobnjej činnosti v zdravom a bezpečnom pracovnom prostredí. V súlade s týmto cieľom na vytvorenie zdravých jedincov a pracovných síl naša zodpovednosť pokrýva požiadavky:

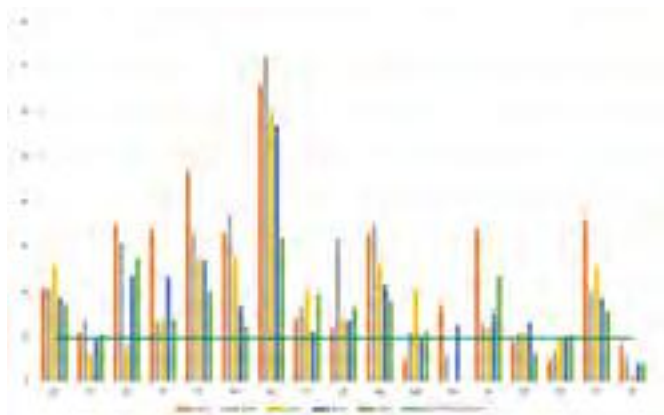
- Stanoviť, uplatňovať a presadzovať nevyhnutné opatrenia na prevenciu chorôb z povolania a pracovných úrazov,
- Za účasti zamestnancov zhodnotiť rizika a dosiahnuť prijateľnú úroveň rizika,
- Pre zdravé a bezpečné pracovné prostredie používať bezpečné zariadenia a príslušnú technológiu,
- Zabezpečiť účasť všetkých úrovní organizácie a našich zainteresovaných strán na zlepšenie pracovných postupov v oblasti ochrany zdravia a

bezpečnosti práce,

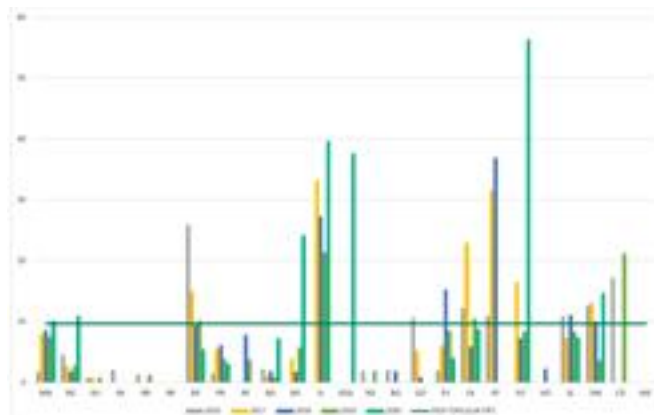
- Vytvoríť kultúru ochrany zdravia a bezpečnosti pri práci a prevziať ju za životný štýl.

V tomto smere vyhlasujeme a zaväzujeme sa:

- Splňať právne záväzky, príslušné normy a požiadavky v oblasti bezpečnosti a ochrany zdravia pri práci,
- Neustále zlepšovať naše procesy a zvyšovať našu výkonnosť proaktívnym prístupom k bezpečnosti a ochrane zdravia pri práci,
- Pokračovať v rozvíjaní školení a aktivít na prijatie našich zásad ochrany zdravia a bezpečnosti pri práci pre našich zamestnancov, návštevníkov, stážistov a pre zamestnancov dodávateľských / subdodávateľských spoločností, ktorých kontrahujeme na služby.



T. Továrne Fliaš a Skla s.r.o.
Frekvencie nehôd v domácich továrňach
2020 prvé 3 mesiace



T. Továrne Fliaš a Skla s.r.o.
Frekvencie nehôd v zahraničných továrňach
2020 prvé 3 mesiace

ČINNOSTI KOLEKTÍVNEJ ZMLUVY O PODNIKANÍ

JANUÁR-FEBRUÁR-MAREC 2020

ŠIŠECAM UZAVREL ROKOVANIA ZMLUVY O KOLEKTÍVNYM PODNIKANÍ SO SODA

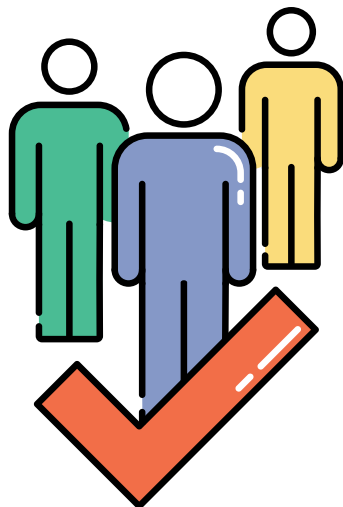
LUKAVAC A RUDNIC KREČNJAKA VIJENAC DOHODOU Rokovania so spoločnosťami Soda Lukavac a Rudnic Vijenac so sídlom v Bosne a Hercegovine, organizované spolu s Federáciou Odborových Zväzov Chemických a Nekovových Priemyselných Pracovníkov v Bosne a Hercegovine o zmluve o kolektívnom obchodovaní sa uzavreli dohodou. Kolektívna pracovná zmluva zostane v platnosti 2 roky od 01.01.2020 do 31.12.2021.

TOVÁREŇ RICHARD FRITZ ASZOD UZAVRELA PROCES ZMLUVY O KOLEKTÍVNYM

PODNIKANÍ DOHODOU Továrneň Richard Fritz Aszod s činnosťou v Maďarsku viazaná na Generálne riaditeľstvo Spoločnosti Plochého skla Šišecam Otomotiv A.Š., ukončila rokovania o zmluve o kolektívnom podnikaní dohodou. Dohoda o kolektívnom podnikaní zostane v platnosti 1 rok od 01.03.2020 do 28.02.2021.

ROKOVANIA OHĽADNE ZMLUVY O KOLEKTÍVNYM PODNIKANÍ SO SPOLOČNOSŤOU

GLASSCORPE BOLI UKONČENÉ DOHODOU Továrneň Glasscorp S.A. S činnosťou v Rumunsku viazaná na Generálne riaditeľstvo Spoločnosti Plochého skla Šišecam Otomotiv A.Š., ukončila rokovania o zmluve o kolektívnom podnikaní dohodou. Dohoda o kolektívnom podnikaní zostane v platnosti 1 rok od 01.03.2020 do 28.02.2021.



1.

Ruky si často umývajte mydlom a vodou najmenej po dobu 20 sekúnd.



2.

Udržujte najmenej 3-4 kroky odstup od ľudí, ktorí vykazujú známky prechladnutia.



3.

Počas kašľania alebo kýchania si zakryte ústa a nos jednorazovými vreckovkami. Ak vreckovku nemáte, ústa a nos si zakryte vnútornou časťou lakťa.



4.

Vyvarujte sa tesnému kontaktu, ako sú podanie rúk, objímanie.



5.

Nedotýkajte sa vašich očí, úst a nosa rukami.



6.

Zrušte alebo odložte plánované cesty do zahraničia.



14.

Ak máte horúčku, kašeľ a ťažko dýchate, obráťte sa na svojho poskytovateľa zdravotnej starostlivosti s maskou na tvári.



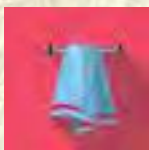
13.

Pite veľa tekutín, jedzte vyváženú stravu a venujte pozornosť svojmu spánku.



12.

Nezdieľajte svoje osobné veci, ako sú uteráky.



14 PRAVIDIEL PROTI RIZIKU INFEKČIE KORONAVÍRUSU

Koronavírus, ktorý sa objavil v meste Wuhan v čínskej provincii Hubei, sa za krátky čas rozšíril do celého sveta. Podľa Svetovej zdravotníckej organizácie je možné proti pandémie, teda globálnej epidémii koronavírusu a ochoreniu, ktoré spôsobuje COVID-19, na prevenciu prijať niektoré individuálne opatrenia. Ministerstvo zdravotníctva vydalo v rámci boja proti koronavírusu 14 pravidiel.

7.

Po návrate zo zahraničia strávte prvých 14 dní doma.



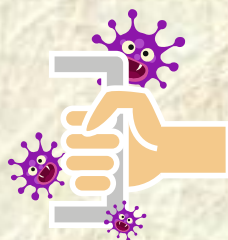
11.

Ak máte príznaky nachladnutia, nebuďte v blízkosti starších ľudí a osôb s chronickými chorobami, nechodte von bez masky.



10.

Denne čistite vodou a saponátom často používané povrchy ako sú kľučky dverí, batérie, umývadlá.



9.

Svoje oblečenie perte pri teplote 60-90 °C s bežným pracím prostriedkom.



8.

Často vetrajte.

